



A TURISZTIKAI KONJUNKTÚRA ALAKULÁSA

TURIZMUS KONJUNKTÚRA INDEX

2022. november

Budapest, 2022. december



Készítette a GKI Gazdaságkutató Zrt.

E-mail: gki@gki.hu

Honlap: www.gki.hu

Postacím: 1461, Budapest, Pf. 232.

Készítették:

Dr. Molnár László

Udvardi Attila

Szerkesztette:

Udvardi Attila

A tanulmány a Magyar Turisztikai Szövetség és a VIMOSZ megbízására készült.



TARTALOMJEGYZÉK

TARTALOMJEGYZÉK.....	2
VEZETŐI ÖSSZEFOGLALÓ	3
A VÁLASZADÓK JELLEMZŐI.....	8
TURIZMUS KONJUNKTÚRA INDEX	9
Módszer	9
Az index és összetevőinek alakulása.....	9
A FELMÉRÉS TOVÁBBI EREDMÉNYEI.....	13
Foglalkoztatás.....	13
Üzleti helyzet, teljesítmény.....	14
Árak, költségek.....	16
Eredményesség.....	22
Fejlesztések	23

VEZETŐI ÖSSZEFOGLALÓ

A tágabb értelemben vett turisztikai ágazat (turizmus, vendéglátás, rendezvényszervezés stb., a továbbiakban turizmus) régóta küzd a kevésbé reprezentatív felmérések eredményeiből adódó információhiánnyal. Ezért a Turisztikai és Vendéglátó Munkaadók Országos Szövetsége (VIMOSZ) a Magyar Turisztikai Szövetség Alapítvánnyal és a GKI Gazdaságkutató Zrt.-vel közösen megalkotta a Turizmus Konjunktúra Indexet, mely havi gyakorisággal méri az ágazatban a konjunktúra várható alakulását, a piac és a közvélemény számára ezzel információt biztosítva a közeljövőben várható trendekről.

A felmérés a turizmust, mint szektort tágan értelmezi, az alábbi alágakat vizsgálja:

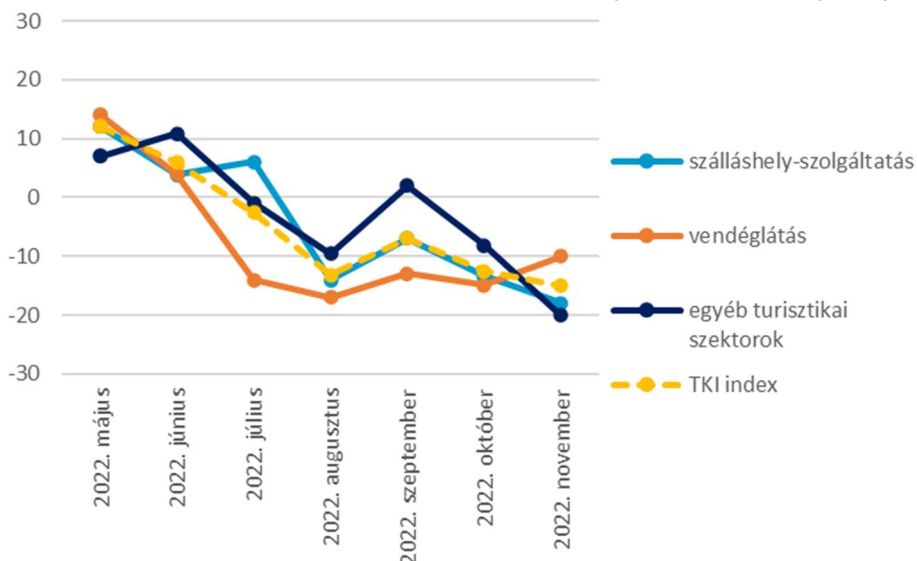
- szálláshely szolgáltatás (TEAOR 5500)
- vendéglátás (5600)
- utazásközvetítés, utazásszervezés (7910)
- konferencia, kereskedelmi bemutató szervezése (8230)
- fizikai közérzetet javító szolgáltatás (9604)

Jelen, 2022. novemberi felmérés sorrendben a nyolcadik, így már közel háromnegyed éves visszatekintéssel rendelkezünk az index alakulásáról.¹

A TKI index 2022. novemberben -15 ponton állt (-100 és +100 közötti skálán értelmezve), mely azt jelenti, hogy az ágazat szereplői helyzetüket továbbra is romlónak érzékelik. Októberhez képest az index értéke 2 ponttal csökkent, így az elmúlt félév öt hónapjában romlott a konjunktúra az ágazatban. A romlás két alszektorban érezte hatását, a szálláshely-szolgáltatásban 5 ponttal, míg az egyéb turisztikai szektorban 15 ponttal csökkent az index értéke (utóbbinál két hónap alatt ez összesen 22 pontos csökkenés). A vendéglátásban ezzel szemben 5 pontos növekedés ment végbe.

¹ Az április hónapban használt online módszertanról a masszív következtetések levonására szükséges válaszmennyiség elérése érdekében májustól telefonos módszertanra tértünk át.

A TKI index alszektorok szerint - 2022. május-november (pont)



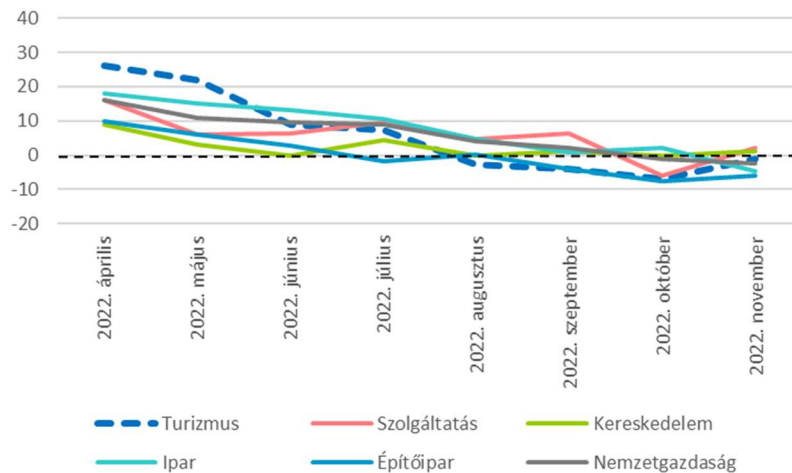
Forrás: GKI; Megjegyzés: -100-tól +100-ig terjedő skálán (ahol -100 azt jelenti, hogy jelentősen romlik, +100 pedig azt, hogy jelentősen javul)

A foglalkoztatott létszám alakulása az elmúlt három hónapban az előző év azonos időszakához képest -7 ponton áll, mely azt mutatja, hogy nagyon lassú ütemben, de csökkent a kereslet² a turisztikai ágazatban igényelt munkaerő iránt. **Az elmúlt hónaphoz képest 10 ponttal csökkent az index értéke és a mérés kezdete óta most először váltott negatívra.** Az egyes alszektorok azonban vegyes képest mutatnak e tekintetben: a mutató a szálláshely-szolgáltatásban a legmagasabb (+2 pont), majd a vendéglátás következik (-5 pont), míg az egyéb turisztikai alszektor áll a legrosszabb pozícióban (-19 pont). **A következő három hónapra vonatkozóan -1 pontot mértünk, mely azt jelenti, hogy a cégek alig változtatnak a munkaerőállományukon.** A novemberi indexérték két alszektorban negatív, a szálláshely-szolgáltatásban -2 pont, a vendéglátásban -4 pont, az egyéb turisztikai alszektorban pedig enyhén pozitív, +3 pont. **Ez mindhárom szektorban javulást jelent.**

A turizmus foglalkoztatási várakozás indexe (-1 pont) 2022 novemberében kissé elmaradt a GKI EU számára végzett konjunktúrakutatásában mért, **szolgáltatási szektorra számított index értéktől (+2 pont), ugyanakkor éppen meghaladta a nemzetgazdasági átlagot (-2 pont).**

² Itt azért hasonlítunk az előző évhez, mert a szektorban jelentős a szezonális, melyet célszerű kiszűrni.

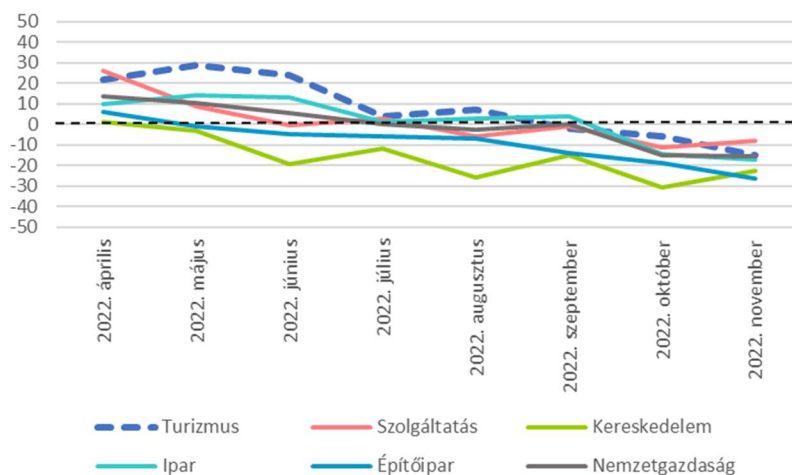
Ágazatok foglalkoztatási várakozás indexe - 2022. április-november (pont)



Forrás: GKI; Megjegyzés: -100-tól +100-ig terjedő skálán (ahol -100 azt jelenti, hogy jelentősen romlik, +100 pedig azt, hogy jelentősen javul)

A turizmus teljesítmény várakozások indexe (a szálláshely-szolgáltatásban vendégéjszakák számát, a vendéglátásban a vendégek számát, az egyéb turisztikai szektorban tevékenységtől függően a vendégek/ügyfelek/foglalások számát méri) **-15 pontra csökkent 2022 novemberben**, így alacsonyabb volt, mint a GKI EU számára készülő konjunktúrakutatásában mért szolgáltatási szektor indexé (-8 pont), viszont kissé magasabb, mint a nemzetgazdasági átlag (-16 pont). A turizmus egyes alszektorai közül a szálláshely-szolgáltatásban és az egyéb turisztikai szektorban átlagtól elmaradó (-21 és -16 pont), míg a vendéglátásban ezt meghaladó (-11 pont) volt az index.

Ágazatok teljesítmény várakozás indexe - 2022. április-november (pont)



Forrás: GKI; Megjegyzés: -100-tól +100-ig terjedő skálán (ahol -100 azt jelenti, hogy jelentősen romlik, +100 pedig azt, hogy jelentősen javul)

A következő három hónapban az előző év azonos időszakához képest a szállásadók 11%-a vár a növekedést a vendégéjszakák számában (előző hónapban 4%), 44%-uk stagnálást, s 45%-uk vár visszaesést (előző hónapban 13%). A vendéglátásban működők közül 10% vár vendégforgalom növekedést (előző hónapban 4%), míg 61% stagnálást, 29%-uk pedig visszaesést vetít előre (előző hónapban 19%).

A vállalkozások átlagos üzleti helyzete az elmúlt három hónapban az előző év azonos időszakához képest romlott, -12 ponton állt 2022. novemberben. Októberhez képest 8 ponttal csökkent a mutató értéke. A mutató értéke a legalacsonyabb a szálláshely szolgáltatásban, -21 pont, -10 pont vendéglátásban, illetve -6 pont az egyéb turisztikai szektorban. A cégek üzleti helyzete minden létszám kategóriában romlott, ezen belül jelentős mértékben a legfeljebb 5 fős cégeknél.

A turisztikai cégek 93%-a a működési költségek³ növekedéséről számolt be az elmúlt 3 hónapra vonatkozóan (az októberi felméréskor 85% volt ez az arány), míg a fennmaradó 7% szerint nem változtak e költségek (csökkenést senki sem jelzett). Az egyéb turisztikai szektorokban működő cégek 97%-a számolt be működési költségeinek növekedéséről, a vendéglátásban működők 92%-a, míg a szálláshely-szolgáltatásban működők 90%-a. A működési költségek az elmúlt 3 hónapban átlagosan 27%-kal nőttek a szektorban (mely meghaladja az októberben mért 19%-ot), 39%-kal a szálláshely-szolgáltatóknál, 25%-kal a vendéglátásban, míg 19%-kal az egyéb turisztikai szektorokban.

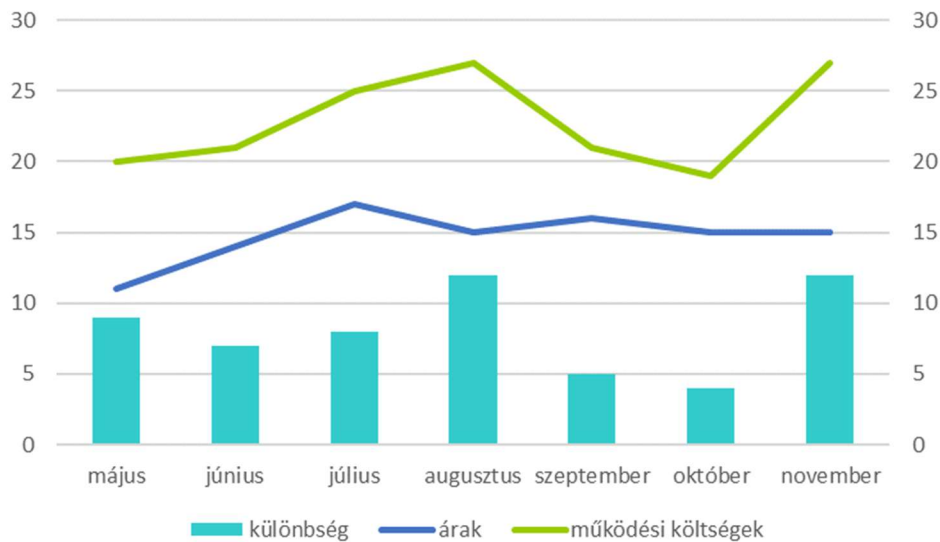
A működési költségek indexe, mely a felmérés időpontjához képest mutatja e kiadások alakulását a következő 3 hónapban, -32 ponton áll, mely 11 pontos javulás októberhez képest. A mutatót az egyes alszektorokban eltérően ítélik meg a vállalkozások: a szálláshely szolgáltatásban -32 pont, a vendéglátásban -22 pont, míg az egyéb turisztikai szektorban -49 pont. A szálláshely szolgáltatásban és a vendéglátásban javult (utóbbiban jelentősen), míg az egyéb turisztikai szektorban romlott az index októberhez képest.

Novemberben a turisztikai cégek 83%-a szolgáltatási árainak növekedéséről számolt be az elmúlt 3 hónapra vonatkozóan (októberben 79% volt ez az arány), 17%-uk pedig nem változtatott az árakon (csökkenést senki sem jelzett). Létszám kategória szerinti bontásban a 15 főnél nagyobb cégek emeltek árat a legnagyobb arányban (86%), majd a 6-15 fős cégek következtek (80%). A 3 fő alatti cégeknél csupán 60% emelt. Az áremelkedés átlagosan 15%-os volt (októberben is 15%-ot mértünk). Vagyis a cégek

³ Működési költségek: pl. energiaköltség, bérköltség, anyagköltség, karbantartási költség stb.

továbbra sem hátrították át az összes költségnövekedést a fogyasztókra. Ráadásul, ez az olló novemberben jelentősen nyílt.

Árak és működési költségek változása az előző 3 hónapban - 2022. május-november (%)



Forrás: GKI

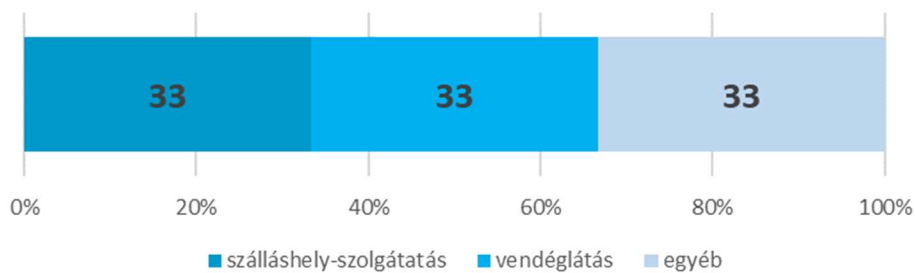
Novemberben a turisztikai cégek 44%-a jelezte, hogy a következő 3 hónapban várhatóan emelni fogja szolgáltatásának árát (októberben 36% volt ez az arány), 55%-uk nem változtat az áron, míg 1% jelzett csökkentést. A szálláshely-szolgáltatásban már korábban (szezonzkezdetkor) lezajlottak az áremelések, ezért mindössze 24% az emelést tervezők aránya, miközben a vendéglátásban főként az élelmiszerárak emelkedése miatt 55%, míg az egyéb turisztikai szektorokban 45% tervez emelni. **A turisztikai cégek 40%-a a közelmúltban is emelt árat és a közeljövőben is emelni fog (ez az arány októberben 28% volt).**

Az üzleti tevékenység eredményének indexe a jelenhez képest a következő három hónapra -8 ponton áll, mely önmagában visszaesést jelez, ugyanakkor **4 pontos javulást mutat októberhez képest.** A mutató értéke a szálláshely szolgáltatásban és a vendéglátásban negatív, míg az egyéb turisztikai szektorban pozitív. **Októberhez képest a szálláshely-szolgáltatásban romlott, míg a másik két alszektorban javult a várható eredményesség indexe.**

A VÁLASZADÓK JELLEMZŐI

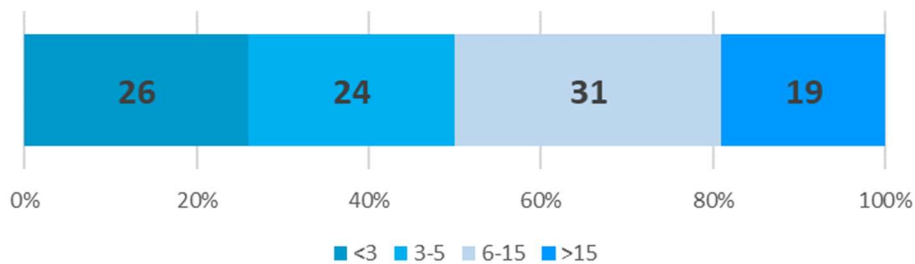
A 2022 novemberi felmérésben - hasonlóan a korábbiakhoz - minden alszektor egyharmados arányt képviselt (mivel a válaszadói mintát az árbevétel arányok mentén terveztük kialakítani). A válaszadói mintában 26%-ot képviselnek a 3 főnél kevesebbet foglalkoztató cégek, 24%-ot a 3-5 fős vállalkozások, 31%-kal vannak jelen a 6-15 fősök, míg 19%-os arányt képviselnek a 15 főnél nagyobb cégek.

A válaszadó minta megoszlása alágazatok szerint - 2022. november (%)



Forrás: GKI

A válaszadó minta megoszlása létszám kategóriák szerint - 2022. november (2021. évi foglalkoztatott létszám főben, %)



Forrás: GKI

TURIZMUS KONJUNKTÚRA INDEX

Módszer

A Turizmus Konjunktúra Index (TKI) egy kompozit mutató, mely öt különböző alindexének átlagaként kerül kiszámításra minden hónapban. A TKI index kalkulációjánál megfelelő súlyozás használatával figyelembe vesszük a válaszadó cégek méretét (foglalkoztatottak száma), valamint a turizmus és vendéglátás egyes alágazatainak súlyát. Utóbbit a nemzetgazdaságból képviselt részesedés (alszektor értékesítésének összesített nettó árbevétele) alapján állítjuk elő. Ennek értelmében a két legnagyobb alszektor közül a szálláshely szolgáltatás 29%-os, a vendéglátás pedig 43%-os súllyal szerepel a kalkulációban, míg a többi kisebb alszektor összesített súlya 28%.

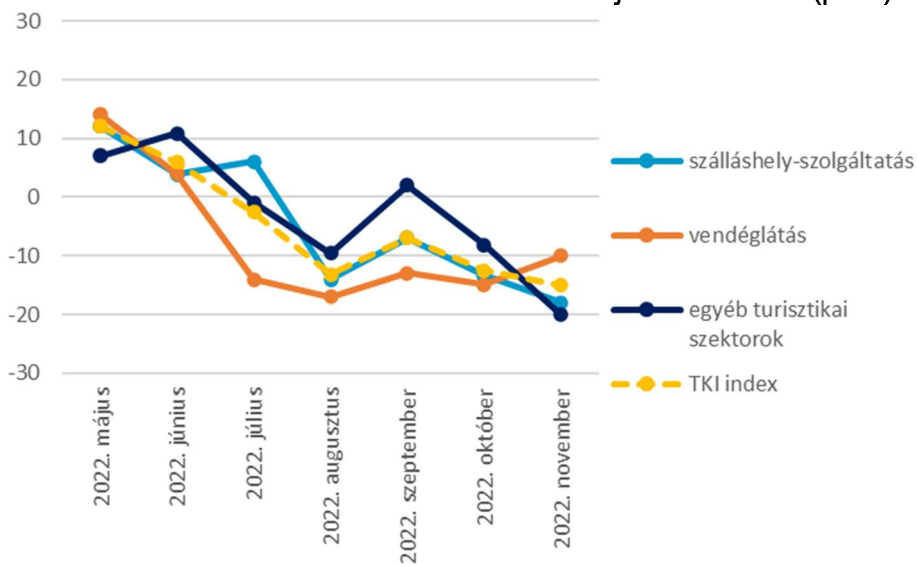
Mind a TKI indexet, mind pedig alindexeit az Európai Unió konjunktúra módszertanához igazodva -100 és +100 közötti skálán értelmezzük (a felmérés kérdőíveiben szereplő, szimmetrikus 1-től 5-ig terjedő skálát transzponáljuk a -100 és +100 közötti skálára). Utóbbi módszertan elősegíti a negatív és a pozitív egyenlegek/válaszok jobb elkülönülését, jobban értékelteti a havi szintű elmozdulásokat, valamint kiszűri a neutrális válaszokat. Az indexek mellett a többi konjunkturális kérdés elemzésénél is ezt a módszertant használtuk.

A TKI index megalkotásához **öt alindexet használunk, mindegyiknek 20-20% súlyt biztosítva**. Az alindexek a szokásos konjunktúra felmérések alindexeihez hasonlóan mérik egyrészt az **ágazat foglalkoztatási helyzetét** a közelmúltra és a közeljövőre nézve, az ágazat közelmúltbeli és közeljövőbeli **teljesítményét**, valamint a **működési költségek alakulását**. Mivel utóbbit inverz módon értelmezzük (hiszen itt a negatív válasz mutatja a kedvező irányt), ezért értékét az index megalkotásánál -1-gyel szorozzuk.

Az index és összetevőinek alakulása

A TKI index 2022. novemberben -15 ponton állt (-100 és +100 közötti skálán értelmezve), mely azt jelenti, hogy az ágazat szereplői helyzetüket továbbra is romlónak érzékelik. Októberhez képest az index értéke 2 ponttal csökkent, így az elmúlt fél év öt hónapjában romlott a konjunktúra az ágazatban. A romlás két alszektorban éreztette hatását, a szálláshely-szolgáltatásban 5 ponttal, míg az egyéb turisztikai szektorban 15 ponttal csökkent az index értéke (utóbbinál két hónap alatt ez összesen 22 pontos csökkenés). A vendéglátásban ezzel szemben 5 pontos növekedés ment végbe.

A TKI index alszektorok szerint - 2022. május-november (pont)

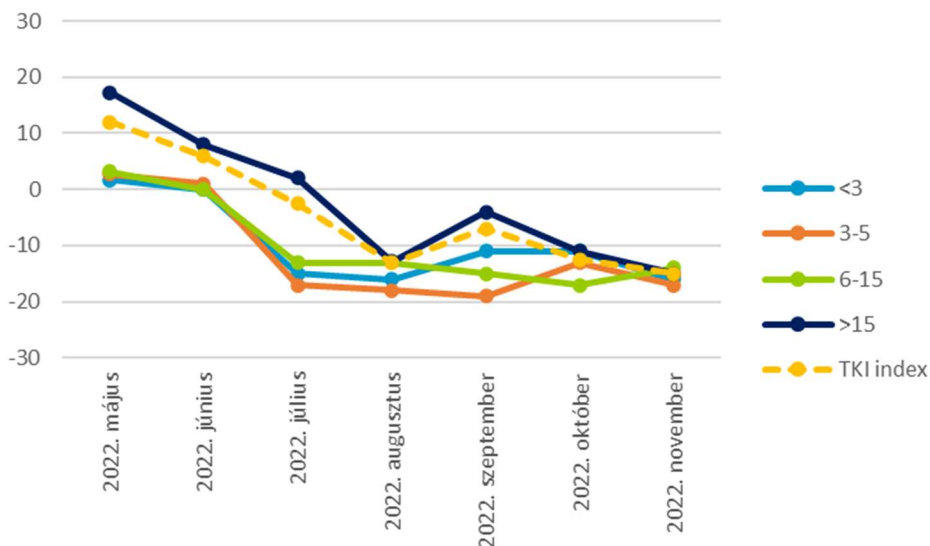


Forrás: GKI

Megjegyzés: -100-tól +100-ig terjedő skálán (ahol -100 azt jelenti, hogy jelentősen romlik, +100 pedig azt, hogy jelentősen javul)

Létszámkategóriák szerinti bontásban a konjunktúraindex értéke a 6-15 fős cégeknél tudott nőni, míg a többi méretkategóriában csökkent. A felmérés kezdete óta most a legkisebb a különbség a legoptimistább és a legpesszimistább méretcsoport között, így nagyon hasonlóan alakultak a konjunktúra várakozások.

A TKI index létszámkategóriák szerint - 2022. május-november (pont)

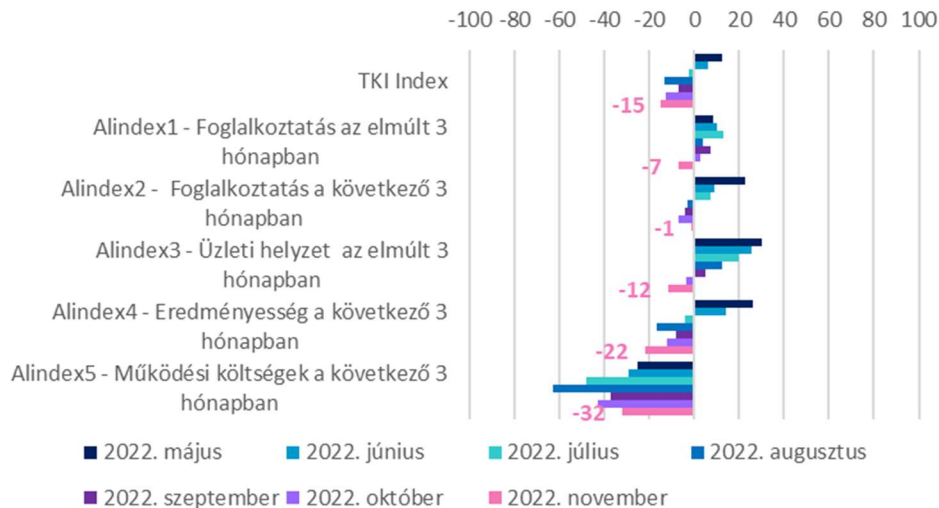


Forrás: GKI

Megjegyzés: -100-tól +100-ig terjedő skálán (ahol -100 azt jelenti, hogy jelentősen romlik, +100 pedig azt, hogy jelentősen javul)

A TKI index egyes összetevő alindexei -100 és +100 közötti skálán mérve az alábbiak szerint alakultak:

A TKI index és alindexei - 2022. május-november (pont)



Forrás: GKI

Megjegyzés: -100-tól +100-ig terjedő skálán (ahol -100 azt jelenti, hogy jelentősen romlott/romlik, +100 pedig azt, hogy jelentősen javult/javul)

- Index1: A **foglalkoztatott létszám alakulása az elmúlt három hónapban** az előző év azonos időszakához képest -7 ponton áll, mely azt mutatja, hogy nagyon lassú ütemben, de csökkent a kereslet⁴ a turisztikai ágazatban igényelt munkaerő iránt. **Az elmúlt hónaphoz képest 10 ponttal csökkent az index értéke és a mérés kezdete óta most először váltott negatívra.** Az egyes alszektorok azonban vegyes képet mutatnak e tekintetben: a mutató a szálláshely-szolgáltatásban a legmagasabb (+2 pont), majd a vendéglátás következik (-5 pont), míg az egyéb turisztikai alszektor áll a legrosszabb pozícióban (-19 pont). Létszám kategóriák szerint az elmúlt három hónapban a 3 főnél kevesebbet foglalkoztató cégek tudták megtartani a létszámukat, míg a többi kategóriát visszaesés jellemezte (legnagyobb mértékű a 15 főnél nagyobb cégeket).
- Index2: A **következő három hónapra vonatkozóan -1 pontot mértünk, mely azt jelenti, hogy a cégek alig változtatnak a munkaerőállományukon.** A novemberi indexérték két alszektorban negatív, a szálláshely-szolgáltatásban -2 pont, a vendéglátásban -4 pont, az egyéb turisztikai alszektorban pedig enyhén pozitív, +3 pont. **Ez mindhárom szektorban javulást jelent.** Létszám kategóriák szerint a

⁴ Itt azért hasonlítunk az előző évhez, mert a szektorban jelentős a szezonális, melyet célszerű kiszűrni.

következő három hónapban a 6-15 fős cégek csökkentik kissé a létszámukat, míg a másik három kategóriában stagnálásközeli állapot várható.

- Index3: A **vállalkozások átlagos üzleti helyzete az elmúlt három hónapban** az előző év azonos időszakához képest romlott, -12 ponton állt 2022. novemberben. Októberhez képest 8 ponttal csökkent a mutató értéke. A mutató értéke a legalacsonyabb a szálláshely szolgáltatásban, -21 pont, -10 pont vendéglátásban, illetve -6 pont az egyéb turisztikai szektorban. A **cégek üzleti helyzete minden létszám kategóriában romlott**, ezen belül jelentős mértékben a legfeljebb 5 fős cégeknél.
- Index4: Az **üzleti tevékenység eredményének indexe** a jelenhez képest a következő három hónapra -8 ponton áll, mely önmagában visszaesést jelez, ugyanakkor **4 pontos javulást mutat októberhez képest**. A mutató értéke a szálláshely szolgáltatásban és a vendéglátásban negatív, míg az egyéb turisztikai szektorban pozitív. **Októberhez képest a szálláshely-szolgáltatásban romlott, míg a másik két alszektorban javult a várható eredményesség indexe.**
- Index5: A **működési költségek indexe**⁵, mely a felmérés időpontjához képest mutatja e kiadások alakulását **a következő 3 hónapban**, -32 ponton áll, mely 11 pontos javulás októberhez képest. A mutatót az egyes alszektorokban eltérően ítélik meg a vállalkozások: a szálláshely szolgáltatásban -32 pont, a vendéglátásban -22 pont, míg az egyéb turisztikai szektorban -49 pont. A szálláshely szolgáltatásban és a vendéglátásban javult (utóbbiban jelentősen), míg az egyéb turisztikai szektorban romlott az index októberhez képest.

⁵ Működési költségek: pl. energiaköltség, bérköltség, anyagköltség, karbantartási költség stb.

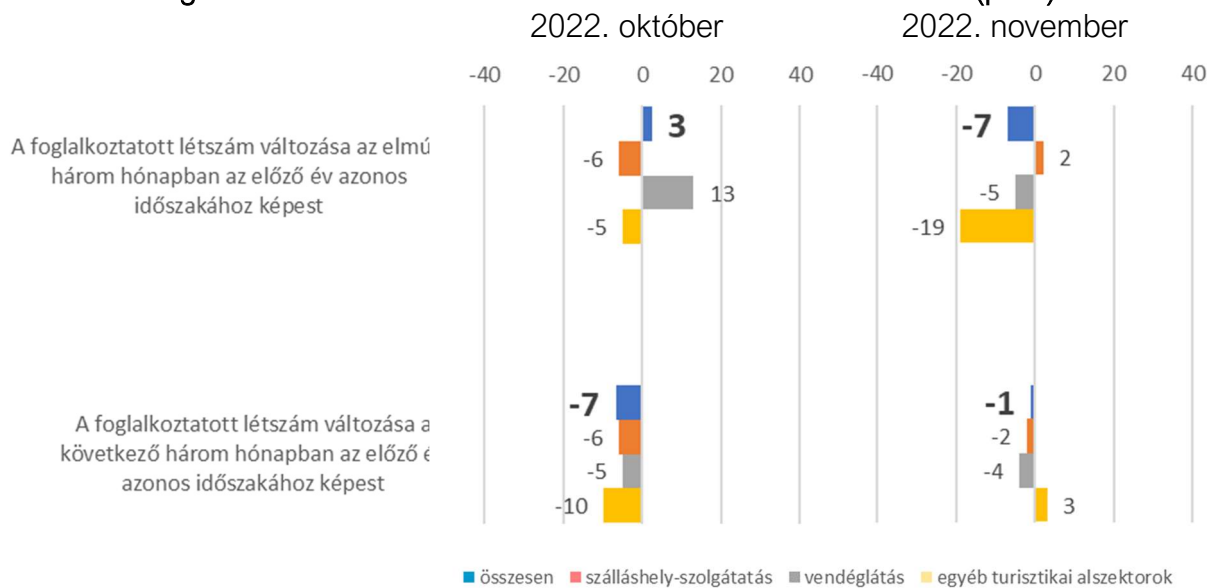
A FELMÉRÉS TOVÁBBI EREDMÉNYEI

Foglalkoztatás

A felmérésben résztvevő vállalatok **átlagosan 12 főt foglalkoztattak 2021-ben**, az egyéb turisztikai szektorban működő cégeknél ugyanennyit, a vendéglátásban 13-at, míg a szálláshely-szolgáltatásban 11 főt. A foglalkoztatott létszámból átlagosan 8%-ot tesznek ki a gyakornokok vagy külsősök, ennél kissé magasabbat a vendéglátásban.

A **foglalkoztatott létszám alakulása az elmúlt három hónapban** az előző év azonos időszakához képest -7 ponton áll, mely azt mutatja, hogy nagyon lassú ütemben, de csökkent a kereslet⁶ a turisztikai ágazatban igényelt munkaerő iránt. **Az elmúlt hónapoz képest 10 ponttal csökkent az index értéke és a mérés kezdete óta most először váltott negatívra.** Az egyes alszektorok azonban vegyes képet mutatnak e tekintetben: a mutató a szálláshely-szolgáltatásban a legmagasabb (+2 pont), majd a vendéglátás következik (-5 pont), míg az egyéb turisztikai alszektor áll a legrosszabb pozícióban (-19 pont).

Foglalkoztatott létszám változása - 2022. október-november (pont)



Forrás: GKI

Megjegyzés: -100-tól +100-ig terjedő skálán (ahol -100 azt jelenti, hogy jelentősen csökkent/csökken, +100 pedig azt, hogy jelentősen nőtt/nő)

⁶ Itt azért hasonlítunk az előző évhez, mert a szektorban jelentős a szezonális, melyet célszerű kiszűrni.

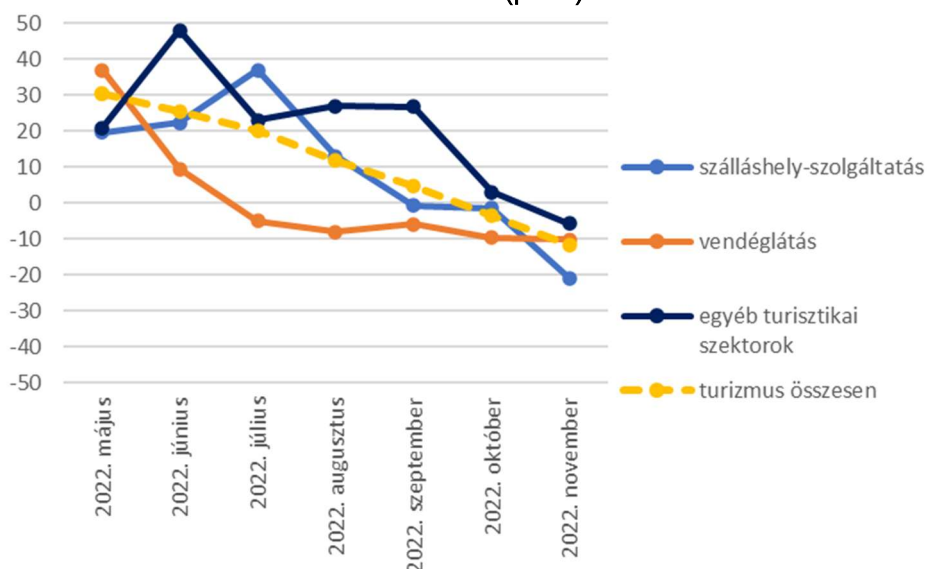
Létszám kategóriák szerint az elmúlt három hónapban a 3 főnél kevesebbet foglalkoztató cégek tudták megtartani a létszámukat, míg a többi kategóriát visszaesés jellemezte (legnagyobb mértékű a 15 főnél nagyobb cégeket).

A foglalkoztatott létszám alakulására a következő három hónapra vonatkozóan -1 pontot mértünk, mely azt jelenti, hogy a cégek alig változtatnak a munkaerőállományukon. A novemberi indexérték két alszektorban negatív, a szálláshely-szolgáltatásban -2 pont, a vendéglátásban -4 pont, az egyéb turisztikai alszektorban pedig enyhén pozitív, +3 pont. **Ez mindhárom szektorban javulást jelent.** Létszám kategóriák szerint a következő három hónapban a 6-15 fős cégek csökkentik kissé a létszámukat, míg a másik három kategóriában stagnálásközeli állapot várható.

Üzleti helyzet, teljesítmény

A vállalkozások átlagos üzleti helyzete az elmúlt három hónapban az előző év azonos időszakához képest romlott, -12 ponton állt 2022. novemberben. Októberhez képest 8 ponttal csökkent a mutató értéke. A mutató értéke a legalacsonyabb a szálláshely szolgáltatásban, -21 pont, -10 pont vendéglátásban, illetve -6 pont az egyéb turisztikai szektorban. A **cégek üzleti helyzete minden** létszám kategóriában romlott, ezen belül jelentős mértékben a legfeljebb 5 fős cégeknél.

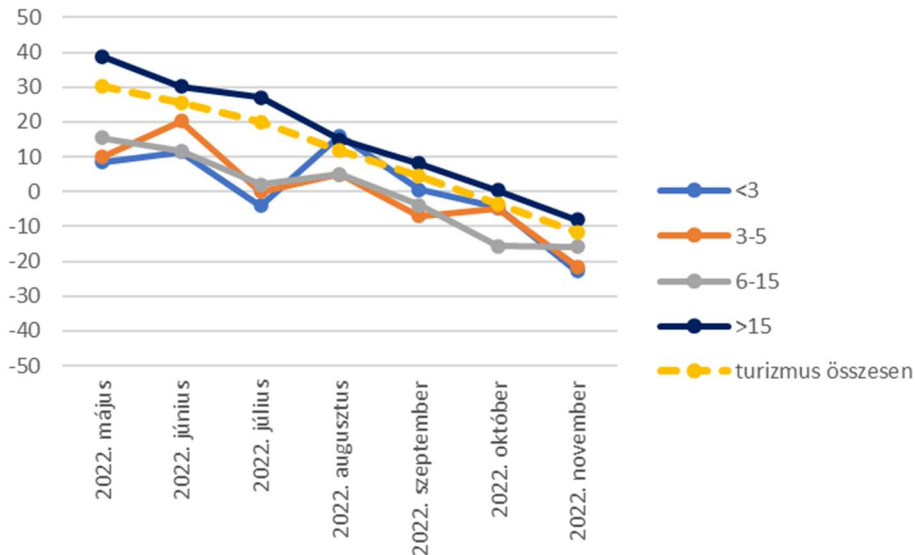
Az üzleti helyzet alakulása az elmúlt három hónapban alszektorok szerint - 2022. május-november (pont)



Forrás: GKI

Megjegyzés: -100-tól +100-ig terjedő skálán (ahol -100 azt jelenti, hogy jelentősen romlott, +100 pedig azt, hogy jelentősen javult)

Az üzleti helyzet alakulása az elmúlt három hónapban létszám kategória szerint - 2022. május-november (pont)

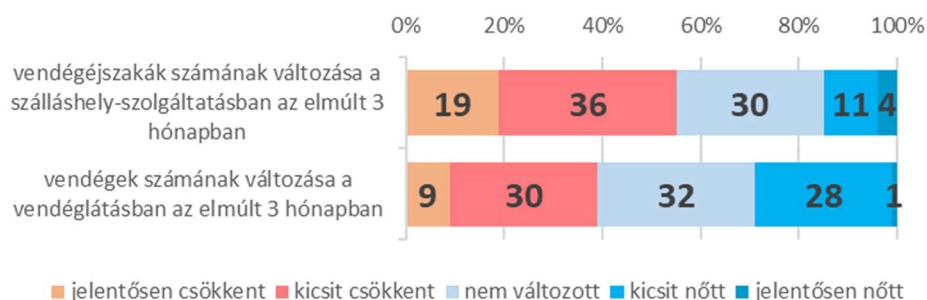


Forrás: GKI

Megjegyzés: -100-tól +100-ig terjedő skálán (ahol -100 azt jelenti, hogy jelentősen romlott, +100 pedig azt, hogy jelentősen javult)

A szálláshely-szolgáltatásban a vendégéjszakák száma az elmúlt három hónapban az előző év azonos időszakához képest jelentős mértékben csökkent. A szállásadók 15%-a növekedést jelzett (4% jelentős mértékűt), míg 55%-uk számolt be visszaesésről (19% jelentős mértékűről). A vendéglátásban működők ehhez képest jobb teljesítményt jeleztek, 29%-uk számolt be vendégforgalom növekedéséről (1% jelentős mértékűről), 32% stagnálást jelzett, míg 39% számolt be visszaesésről (9% jelentős mértékűről).

Álágazati teljesítmény változása az elmúlt 3 hónapban az előző év azonos időszakához képest - 2022. november (megoszlás, %)



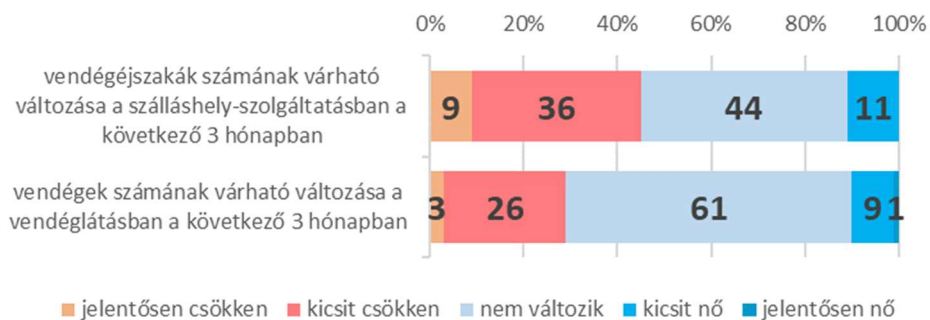
Forrás: GKI

A turizmus teljesítmény várakozások indexe (a szálláshely-szolgáltatásban vendégéjszakák számát, a vendéglátásban a vendégek számát, az egyéb turisztikai

szektorban tevékenységtől függően a vendégek/ügyfelek/foglalások számát méri) **-15 pontra csökkent 2022 novemberben**, így alacsonyabb volt, mint a GKI EU számára készülő konjunktúrakutatásában mért szolgáltatási szektor indexé (-8 pont), viszont kissé magasabb, mint a nemzetgazdasági átlag (-16 pont). A turizmus egyes alszektorai közül a szálláshely-szolgáltatásban és az egyéb turisztikai szektorban átlagtól elmaradó (-21 és -16 pont), míg a vendéglátásban ezt meghaladó (-11 pont) volt az index.

A fenti indexértékek a válaszarányokban is megmutatkoznak. **A következő három hónapban az előző év azonos időszakához képest a szállásadók 11%-a vár a növekedést a vendégéjszakák számában** (előző hónapban 4%), 44%-uk stagnálást, s 45%-uk vár visszaesést (előző hónapban 13%). **A vendéglátásban működők 10%-a vár vendégforgalom növekedést** (előző hónapban 4%), míg 61% stagnálást, 29%-uk pedig visszaesést vetít előre (előző hónapban 19%).

Alágazati teljesítmény várható változása a következő 3 hónapban az előző év azonos időszakához képest - 2022. november (megoszlás, %)

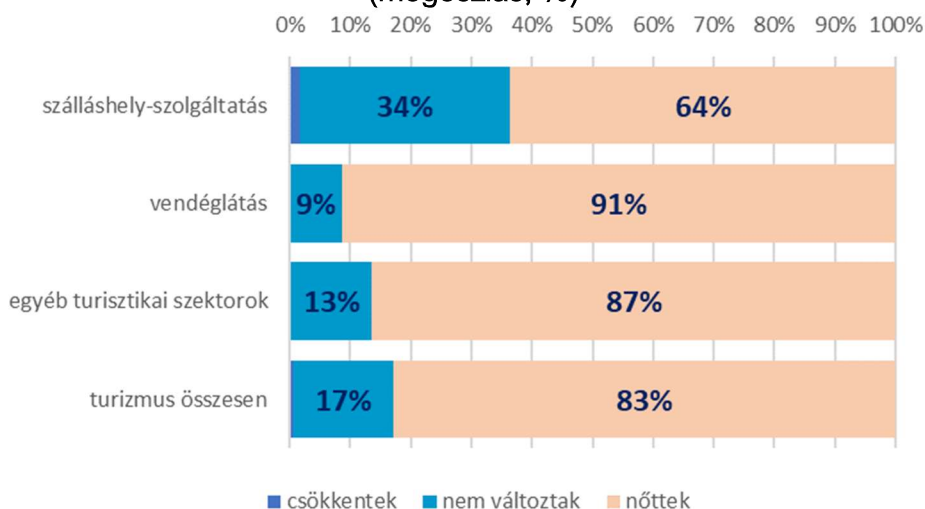


Forrás: GKI

Árak, költségek

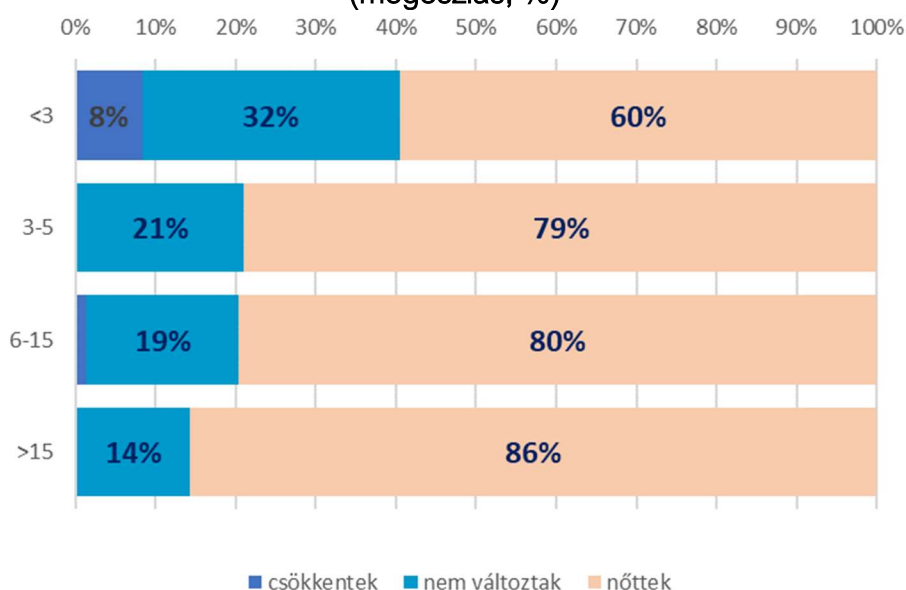
Novemberben a turisztikai cégek **83%-a szolgáltatási árainak növekedéséről számolt be az elmúlt 3 hónapra vonatkozóan** (októberben 79% volt ez az arány), 17%-uk pedig nem változtatott az árakon (csökkenést senki sem jelzett). Létszámkategória szerinti bontásban a 15 főnél nagyobb cégek emeltek árat a legnagyobb arányban (86%), majd a 6-15 fős cégek következtek (80%). A 3 fő alatti cégeknél csupán 60% emelt.

Az árak alakulása az elmúlt 3 hónapban alszektorok szerint - 2022. november (megoszlás, %)



Forrás: GKI

Az árak alakulása az elmúlt 3 hónapban létszámkategória szerint - 2022. november (megoszlás, %)



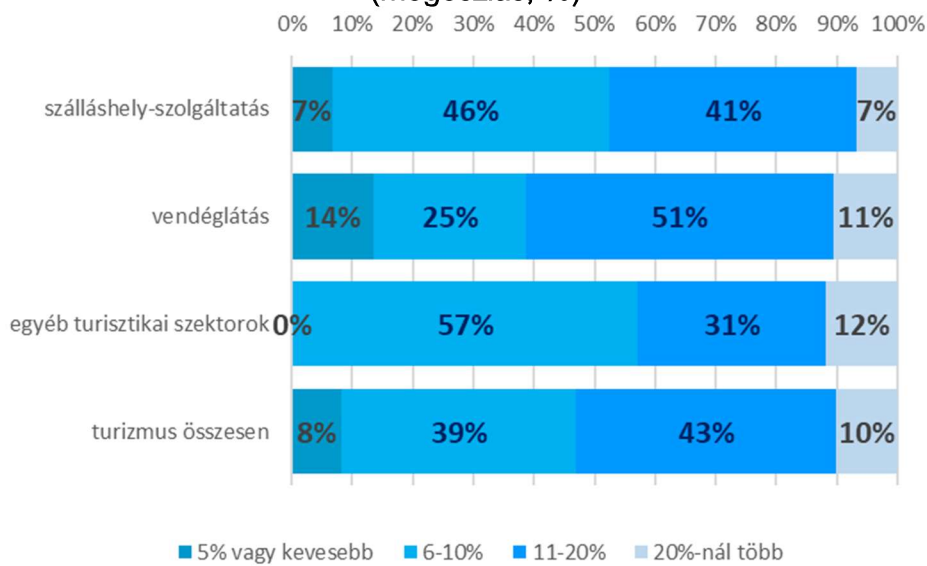
Forrás: GKI

Az áremelkedés átlagosan 15%-os volt (októberben is 15%-ot mértünk). Vagyis a cégek továbbra sem hárították át az összes költségnövekedést a fogyasztókra. Ráadásul, ez az olló novemberben jelentősen nyílt.

Az áremelést végrehajtó turisztikai cégek 8%-a 5%-kal vagy ennél kisebb mértékben növelte árait, 39%-a 6-10% között, 43%-a 11-20% között (a legtöbb cég tehát e

kategóriába esik), míg a fennmaradó 10%-a ennél többet emelt. A szálláshely-szolgáltatásban a szállásadók 46%-a 6-10% közötti emelést valósított meg, míg 48%-uk ennél többet. A vendéglátásban a cégek 51%-a 11-20% között, míg 11%-a ennél nagyobb mértékben emelt. Az egyéb turisztikai szektorban magas volt a legfeljebb 10%-kal emelők aránya (57%), míg 31%-uk 11-20% között, 12%-uk 20%-nál nagyobb ütemben emelt.

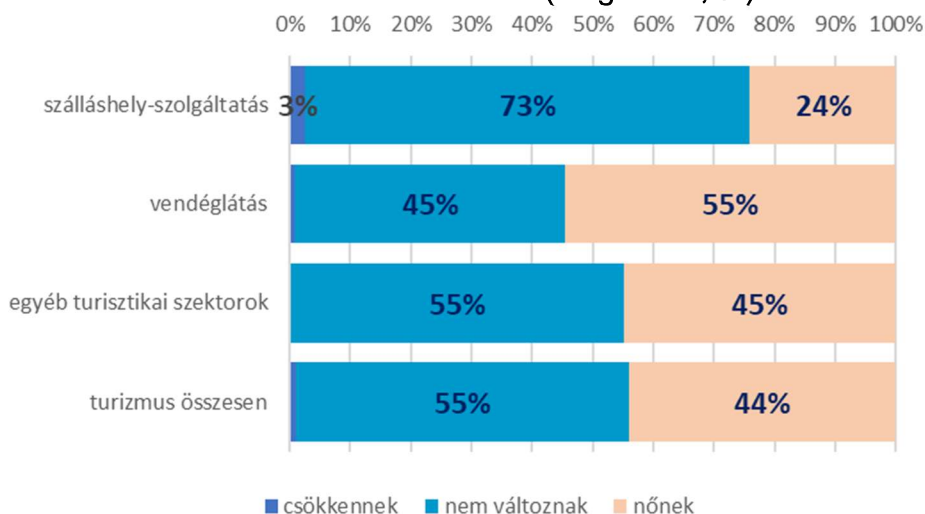
Az áremelés mértéke az elmúlt 3 hónapban alszektorok szerint - 2022. november (megoszlás, %)



Forrás: GKI

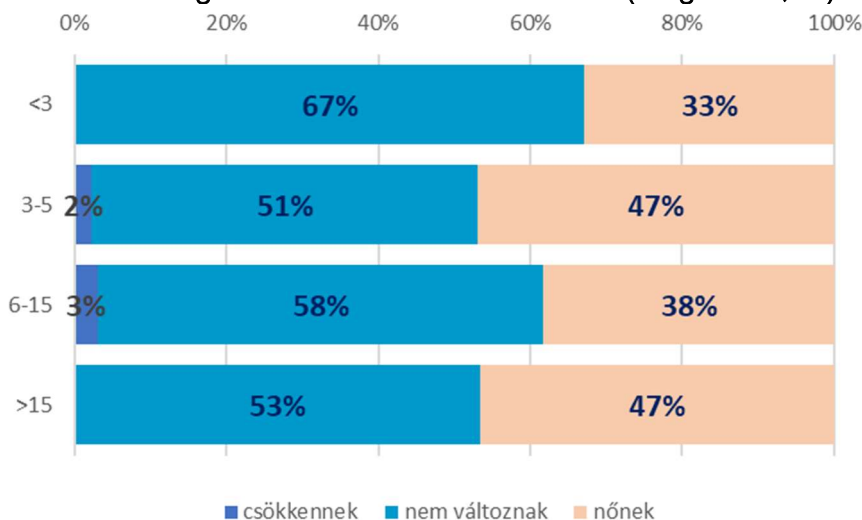
Novemberben a turisztikai cégek 44%-a jelezte, hogy a következő 3 hónapban várhatóan emelni fogja szolgáltatásának árát (októberben 36% volt ez az arány), 55%-uk nem változtat az árakon, míg 1% jelzett csökkentést. A szálláshely-szolgáltatásban már korábban (szezonzkezdetkor) lezajlottak az áremelések, ezért mindössze 24% az emelést tervezők aránya, miközben a vendéglátásban főként az élelmiszerárak emelkedése miatt 55%, míg az egyéb turisztikai szektorokban 45% tervez emelni.

Az árak várható alakulása a következő 3 hónapban a jelenlegihez képest alszektorok szerint - 2022. november (megoszlás, %)



Forrás: GKI

Az árak várható alakulása a következő 3 hónapban a jelenlegihez képest létszámkategória szerint - 2022. november (megoszlás, %)



Forrás: GKI

A turisztikai cégek 40%-a a közelmúltban is emelt árat és a közeljövőben is emelni fog (ez az arány októberben 28% volt), 43%-uk a közelmúltban meglépett emelést elegendőnek tartja, ezért a következő három hónapban már nem emel tovább. 13% azoknak a cégeknek az aránya, akik a közelmúltban sem emeltek és a közeljövőben sem fognak.

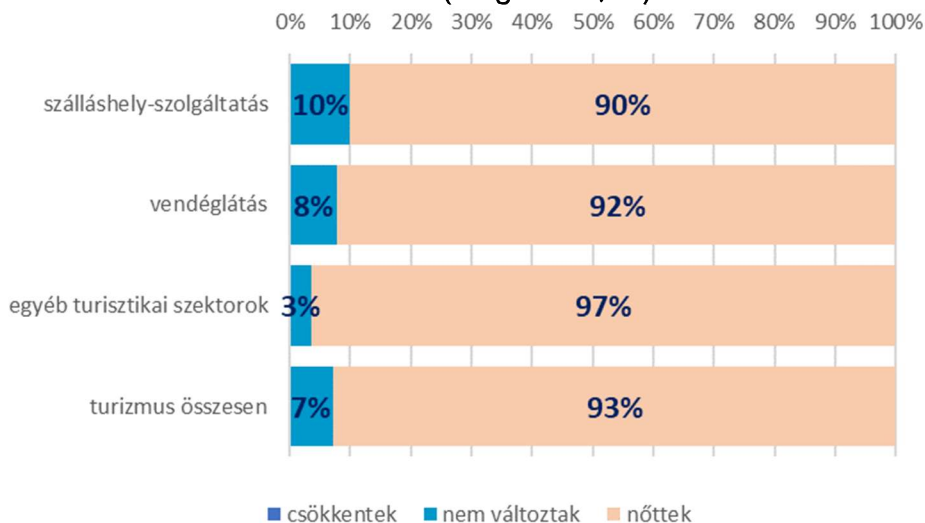
Az árak múltbeli és jövőbeli alakulása - 2022. november (megoszlás, teljes tábla=100%)

		elmúlt 3 hónapban az előző év azonos időszakához képest		
		csökkent	nem változott	nőtt
a következő 3 hónapban várhatóan a jelenlegihez képest	csökken	0%	1%	0%
	nem változik	1%	11%	43%
	nő	0%	4%	40%

Forrás: GKI

A turisztikai cégek 93%-a a működési költségek⁷ növekedéséről számolt be az elmúlt 3 hónapra vonatkozóan (az októberi felméréskor 85% volt ez az arány), míg a fennmaradó 7% szerint nem változtak e költségek (csökkenést senki sem jelzett). Az egyéb turisztikai szektorokban működő cégek 97%-a számolt be működési költségeinek növekedéséről, a vendéglátásban működők 92%-a, míg a szálláshely-szolgáltatásban működők 90%-a.

A működési költségek alakulása az elmúlt 3 hónapban alszektorok szerint - 2022. november (megoszlás, %)

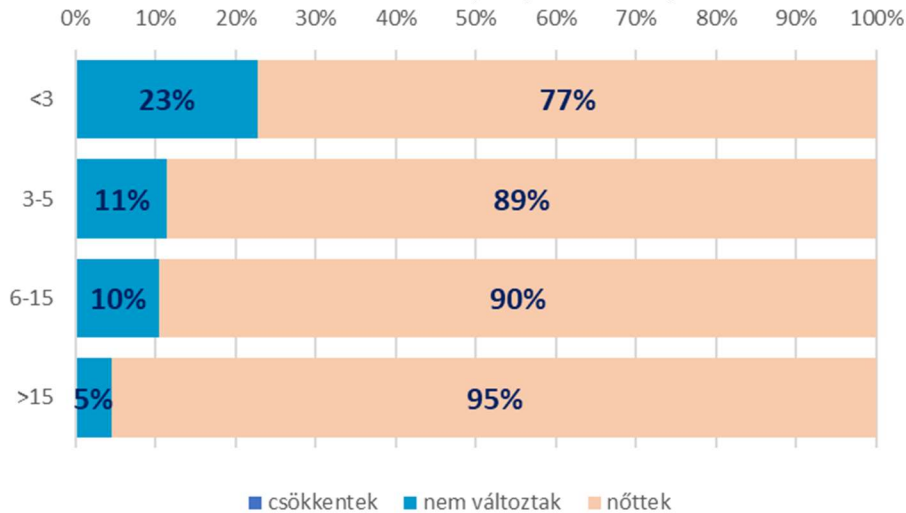


Forrás: GKI

Létszám kategóriák szerint a 15 főnél többet foglalkoztató cégek 95%-a számolt be működési költségeinek növekedéséről, míg a többi létszámkategóriában alacsonyabb (77-90%) volt ez az arány.

⁷ Működési költségek: pl. energiaköltség, bérköltség, anyagköltség, karbantartási költség stb.

A működési költségek alakulása az elmúlt 3 hónapban létszám kategóriák szerint - 2022. november (megoszlás, %)

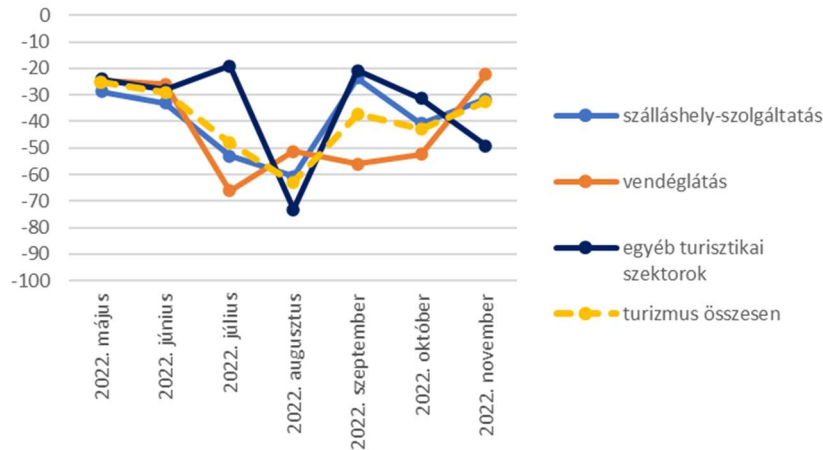


Forrás: GKI

A működési költségek az elmúlt 3 hónapban átlagosan 27%-kal nőttek a szektorban (mely meghaladja az októberben mért 19%-ot), 39%-kal a szálláshely-szolgáltatóknál, 25%-kal a vendéglátásban, míg 19%-kal az egyéb turisztikai szektorokban. A turisztikai cégek 56%-a 20%-os vagy ennél kisebb költségnövekedést érzékelt, 21%-a 21-30% közöttit, 5%-a 31-40% közöttit, míg a fennmaradó 18% ennél többet.

A működési költségek indexe, mely a felmérés időpontjához képest mutatja e kiadások alakulását a következő 3 hónapban, -32 ponton áll, mely 11 pontos emelkedés októberhez képest. A mutatót az egyes alszektorokban eltérően ítélik meg a vállalkozások: a szálláshely szolgáltatásban -32 pont, a vendéglátásban -22 pont, míg az egyéb turisztikai szektorban -49 pont. Az egyéb turisztikai szektorban jelentősen romlott, míg a szálláshely szolgáltatásban és a vendéglátásban (utóbbiban jelentősen) javult az index októberhez képest.

A működési költségek alakulása a következő 3 hónapban a jelenlegihez képest alszektorok szerint - 2022. május-november (pont)



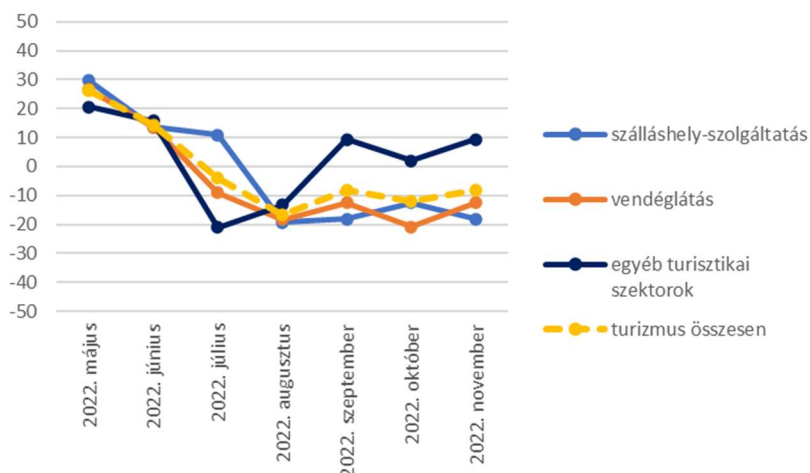
Forrás: GKI

Megjegyzés: -100-tól +100-ig terjedő skálán (ahol -100 azt jelenti, hogy jelentősen nő, +100 pedig azt, hogy jelentősen csökken)

Eredményesség

Az üzleti tevékenység eredményének indexe a jelenhez képest a következő három hónapra -8 ponton áll, mely önmagában visszaesést jelez, ugyanakkor **4 pontos javulást mutat októberhez képest**. A mutató értéke a szálláshely szolgáltatásban és a vendéglátásban negatív, míg az egyéb turisztikai szektorban pozitív. **Októberhez képest a szálláshely-szolgáltatásban romlott, míg a másik két alszektorban javult a várható eredményesség indexe.**

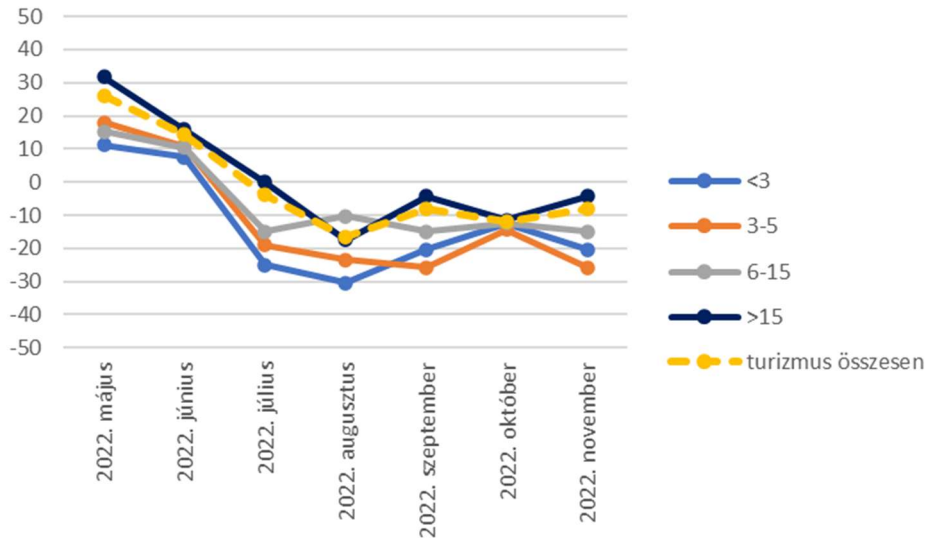
Az üzleti tevékenység eredményének alakulása a következő 3 hónapban a jelenlegihez képest alszektorok szerint - 2022. május-november (pont)



Forrás: GKI

Megjegyzés: -100-tól +100-ig terjedő skálán (ahol -100 azt jelenti, hogy jelentősen csökken, +100 pedig azt, hogy jelentősen nő)

Az üzleti tevékenység eredményének alakulása a következő 3 hónapban a jelenlegihez képest létszámkategória szerint - 2022. május-november (pont)



Forrás: GKI

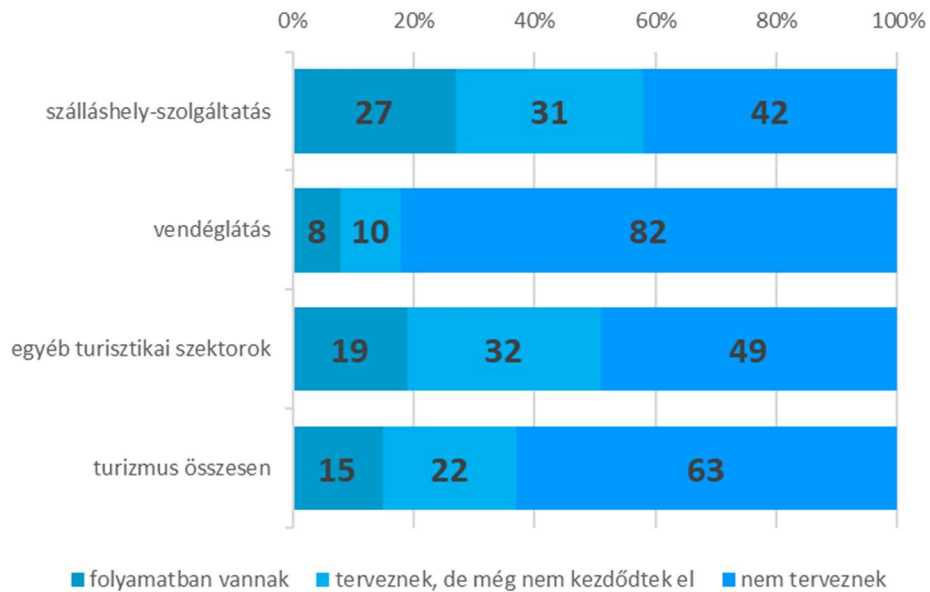
Megjegyzés: -100-tól +100-ig terjedő skálán (ahol -100 azt jelenti, hogy jelentősen csökken, +100 pedig azt, hogy jelentősen nő)

Fejlesztések

A turisztikai cégek 37%-a gondolkodik a következő 1 évben fejlesztésben, mely magasabb arány, mint az 1 hónappal ezelőtt mért 25%. A fejlesztést megvalósítók többségénél e fejlesztések még csak tervben vannak. A cégek 63%-a nem tervez fejlesztést a következő egy évben.

A szálláshely-szolgáltatásban érdekeltek 58%-a, a vendéglátásban működők 18%-a, míg az egyéb turisztikai szektorok cégeinek 51%-a tervez fejleszteni a következő egy évben. Mindhárom szektorra igaz, hogy a fejlesztések nagyobb része még csak a tervek között szerepel.

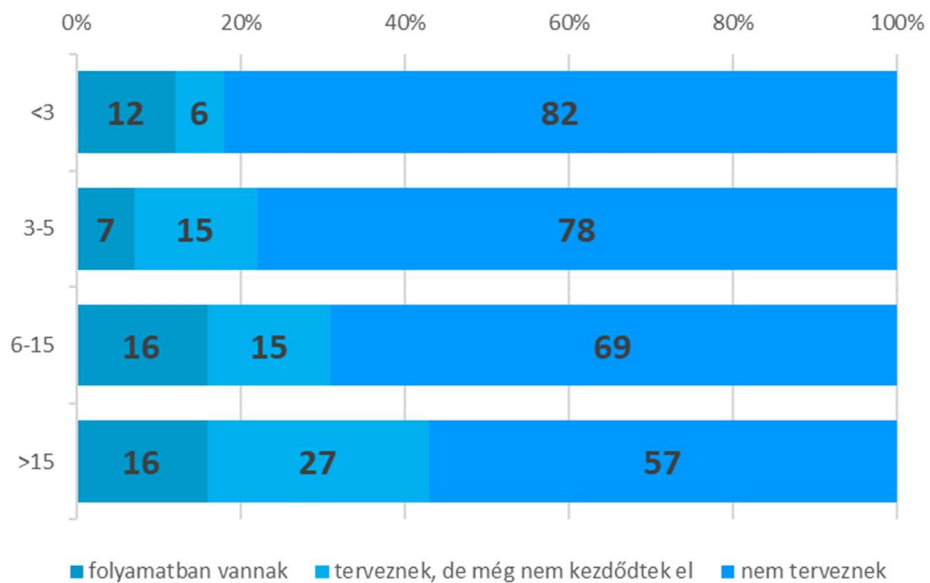
Fejlesztési tervek a következő 12 hónapban - 2022. november (megoszlás)



Forrás: GKI

Létszám kategóriák szerinti bontást vizsgálva a 15 fő felettiek 43%-a fejleszt a következő 12 hónapban, utóbbiak 37%-a el is kezdte az ezzel járó beruházást. A 6-15 fősök esetében 31% tervez fejlesztést, a 3-5 fős cégeknek 22%-a, míg az ennél kisebbeknek is 18%-a.

Fejlesztési tervek a következő 12 hónapban - 2022. november (megoszlás)



Forrás: GKI