



A TURISZTIKAI KONJUNKTÚRA ALAKULÁSA

TURIZMUS KONJUNKTÚRA INDEX

2022. december

Budapest, 2023. január



Készítette a GKI Gazdaságkutató Zrt.

E-mail: gki@gki.hu

Honlap: www.gki.hu

Postacím: 1461, Budapest, Pf. 232.

Készítették:

Dr. Molnár László

Udvardi Attila

Szerkesztette:

Udvardi Attila

A tanulmány a Magyar Turisztikai Szövetség és a VIMOSZ megbízására készült.



TARTALOMJEGYZÉK

| | |
|---|-----------|
| TARTALOMJEGYZÉK..... | 2 |
| VEZETŐI ÖSSZEFOGLALÓ | 3 |
| A VÁLASZADÓK JELLEMZŐI..... | 9 |
| TURIZMUS KONJUNKTÚRA INDEX | 10 |
| Módszer | 10 |
| Az index és összetevőinek alakulása..... | 10 |
| A FELMÉRÉS TOVÁBBI EREDMÉNYEI..... | 14 |
| Foglalkoztatás..... | 14 |
| Üzleti helyzet, teljesítmény..... | 15 |
| Árak, költségek..... | 17 |
| Eredményesség | 23 |
| Fejlesztések | 24 |

VEZETŐI ÖSSZEFOGLALÓ

A tágabb értelemben vett turisztikai ágazat (turizmus, vendéglátás, rendezvényszervezés stb., a továbbiakban turizmus) régóta küzd a kevésbé reprezentatív felmérések eredményeiből adódó információhiánnyal. Ezért a Turisztikai és Vendéglátó Munkaadók Országos Szövetsége (VIMOSZ) a Magyar Turisztikai Szövetség Alapítvánnyal és a GKI Gazdaságkutató Zrt.-vel közösen megalkotta a Turizmus Konjunktúra Indexet, mely havi gyakorisággal méri az ágazatban a konjunktúra várható alakulását, a piac és a közvélemény számára ezzel információt biztosítva a közeljövőben várható trendekről.

A felmérés a turizmust, mint szektort tágan értelmezi, az alábbi alágakat vizsgálja:

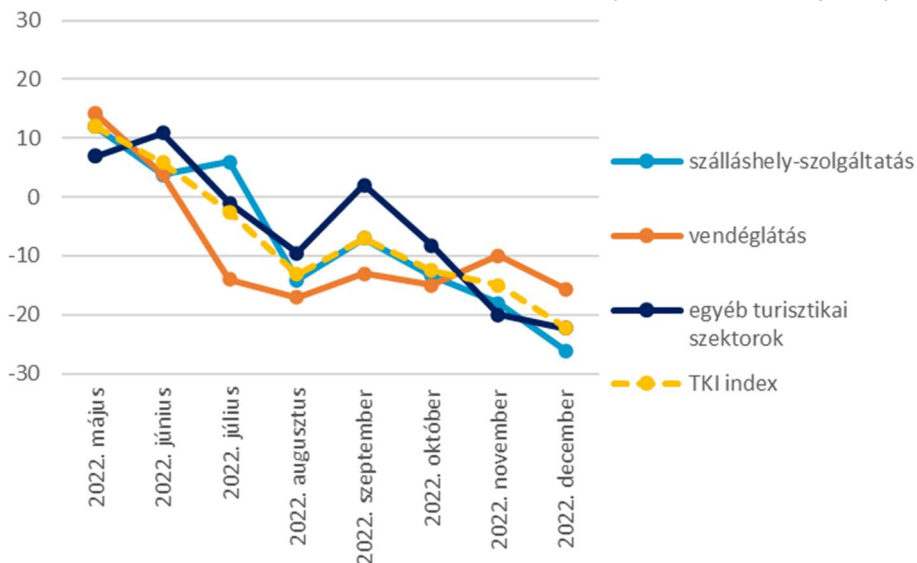
- szálláshely szolgáltatás (TEAOR 5500)
- vendéglátás (5600)
- utazásközvetítés, utazásszervezés (7910)
- konferencia, kereskedelmi bemutató szervezése (8230)
- fizikai közérzetet javító szolgáltatás (9604)

Jelen felméréssel együtt már háromnegyed éves visszatekintéssel rendelkezünk az index alakulásáról.¹

A TKI index 2022. decemberben -22 ponton állt (-100 és +100 közötti skálán értelmezve), mely azt jelenti, hogy az ágazat szereplői helyzetüket továbbra is romlónak érzékelik. Novemberhez képest az index értéke 7 ponttal csökkent, így szeptember óta már 15 ponttal romlott a konjunktúra az ágazatban. A decemberi romlás mindhárom alszektorban éreztette hatását, a szálláshely-szolgáltatásban 8 ponttal, a vendéglátásban 8 ponttal, míg az egyéb turisztikai szektorban 2 ponttal csökkent az index értéke (utóbbinál három hónap alatt ez összesen 24 pontos csökkenés).

¹ Az április hónapban használt online módszertanról a masszív következtetések levonására szükséges válaszmennyiség elérése érdekében májustól telefonos módszertanra tértünk át.

A TKI index alszektorok szerint - 2022. május-december (pont)



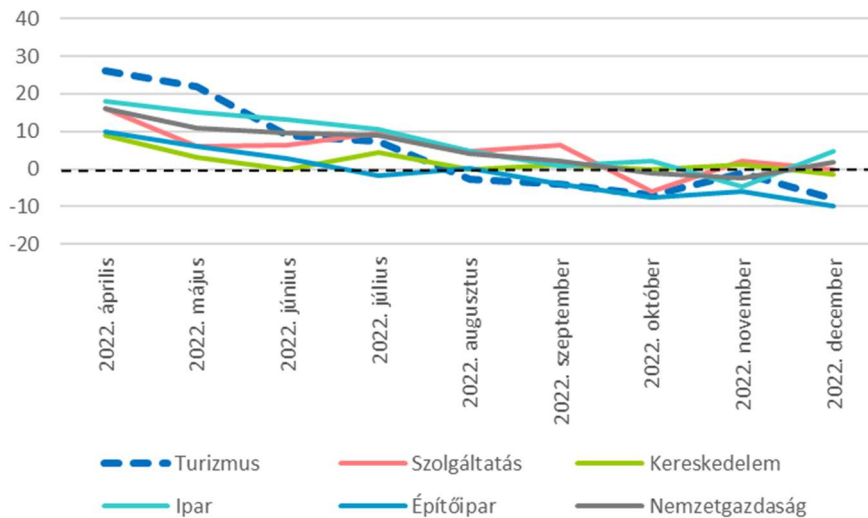
Forrás: GKI; Megjegyzés: -100-tól +100-ig terjedő skálán (ahol -100 azt jelenti, hogy jelentősen romlik, +100 pedig azt, hogy jelentősen javul)

A foglalkoztatott létszám alakulása az elmúlt három hónapban az előző év azonos időszakához képest -9 ponton áll, mely azt mutatja, hogy lassú ütemben, de csökkent a kereslet² a turisztikai ágazatban igényelt munkaerő iránt. **Az elmúlt hónaphoz képest 2 ponttal csökkent az index értéke.** Az egyes alszektorok azonban vegyes képet mutatnak e tekintetben: a mutató a szálláshely-szolgáltatásban és az egyéb turisztikai alszektorban alacsonyabb (-11 pont), mint a vendéglátásban (-2 pont). **A következő három hónapra vonatkozóan -8 pontot mértünk, mely azt jelenti, hogy a cégek kissé tovább csökkentik a munkaerőállományukat.** A decemberi indexérték mindhárom alszektorban negatív, a szálláshely-szolgáltatásban -10 pont, a vendéglátásban -8 pont, az egyéb turisztikai alszektorban pedig -5 pont. **Ez mindhárom szektorban romlást jelent.**

A turizmus foglalkoztatási várakozás indexe (-8 pont) 2022 decemberében elmaradt a GKI EU számára végzett konjunktúrakutatásában mért, **szolgáltatási szektorra számított index értéktől (0 pont)** és a nemzetgazdasági átlagtól (+2 pont).

² Itt azért hasonlítunk az előző évhez, mert a szektorban jelentős a szezonális, melyet célszerű kiszűrni.

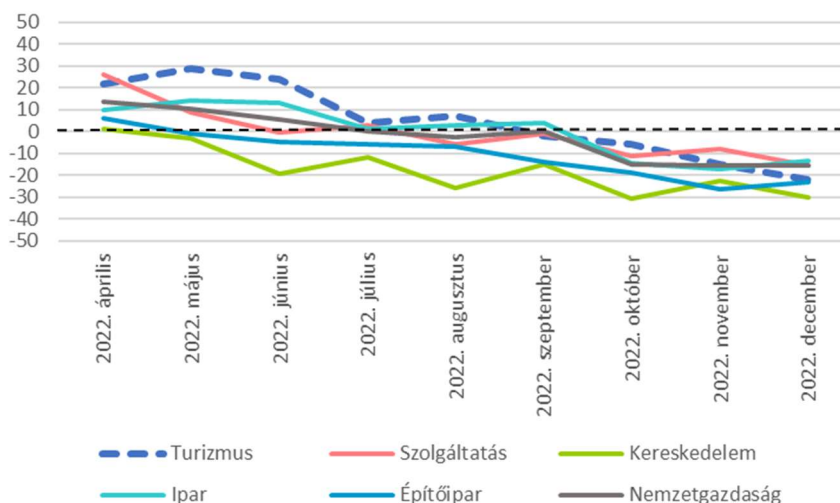
Ágazatok foglalkoztatási várakozás indexe - 2022. április-december (pont)



Forrás: GKI; Megjegyzés: -100-tól +100-ig terjedő skálán (ahol -100 azt jelenti, hogy jelentősen romlik, +100 pedig azt, hogy jelentősen javul)

A turizmus **teljesítmény várakozások indexe** (a szálláshely-szolgáltatásban vendégéjszakák számát, a vendéglátásban a vendégek számát, az egyéb turisztikai szektorban tevékenységtől függően a vendégek/ügyfelek/foglalások számát méri) **-22 pontra csökkent 2022 decemberben**, így alacsonyabb volt, mint a GKI EU számára készülő konjunktúrakutatásában mért szolgáltatási szektor indexé (-16 pont), valamint alacsonyabb, mint a nemzetgazdasági átlag (-16 pont). A turizmus egyes alszektorai közül a szálláshely-szolgáltatásban átlagtól elmaradó (-28 pont), az egyéb turisztikai szektorban átlagos (-22 pont), míg a vendéglátásban ezt meghaladó (-12 pont) volt az index.

Ágazatok teljesítmény várakozás indexe - 2022. április-december (pont)



Forrás: GKI; Megjegyzés: -100-tól +100-ig terjedő skálán (ahol -100 azt jelenti, hogy jelentősen romlik, +100 pedig azt, hogy jelentősen javul)

A következő három hónapban az előző év azonos időszakához képest a szállásadók 15%-a vár a növekedést a vendégéjszakák számában (előző hónapban 11%), 48%-uk stagnálást, s 37%-uk vár visszaesést (előző hónapban 45%). A vendéglátásban működők közül 15% vár vendégforgalom növekedést (előző hónapban 10%), míg 43% stagnálást, 42%-uk pedig visszaesést vetít előre (előző hónapban 29%).

A vállalkozások átlagos üzleti helyzete az elmúlt három hónapban az előző év azonos időszakához képest romlott, -20 ponton állt 2022. decemberben. Novemberhez képest 8 ponttal csökkent a mutató értéke, májushoz képest pedig folyamatos csökkenés mellett már összesen 50 ponttal. A mutató értéke a legalacsonyabb a szálláshely szolgáltatásban, -27 pont, -11 pont vendéglátásban, illetve -19 pont az egyéb turisztikai szektorban. A vendéglátásban 2022 nyarán romlott jelentősen az üzleti helyzet, azóta azonban stagnál. A szálláshely szolgáltatásban augusztus óta, az egyéb turisztikai szektorban október óta romlik az üzleti helyzet. A cégek üzleti helyzete minden létszám kategóriában romlott, ezen belül legnagyobb mértékben a 3-5 fős cégeknél (17 ponttal).

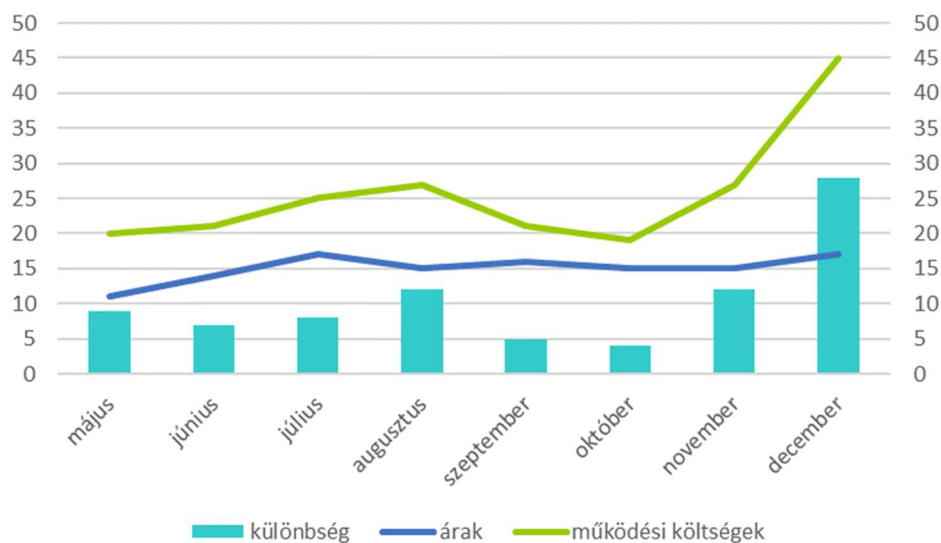
A turisztikai cégek 88%-a a működési költségek³ növekedéséről számolt be az elmúlt 3 hónapra vonatkozóan (a novemberi felméréskor 93% volt ez az arány), míg a fennmaradó 12% esetében nem változtak e költségek (csökkenést szinte senki sem jelzett). Az egyéb turisztikai szektorokban működő cégek 92%-a számolt be működési költségeinek növekedéséről, a vendéglátásban működők 91%-a, míg a szálláshely-szolgáltatásban működők 84%-a. A működési költségek az elmúlt 3 hónapban átlagosan 45%-kal nőttek a szektorban (mely meghaladja jóval meghaladja a novemberben mért 27%-ot), 50%-kal a szálláshely-szolgáltatóknál, 46%-kal a vendéglátásban, míg 39%-kal az egyéb turisztikai szektorokban.

A működési költségek indexe, mely a felmérés időpontjához képest mutatja e kiadások alakulását a következő 3 hónapban, -47 ponton áll, mely 15 pontos romlás novemberhez képest. A mutatót az egyes alszektorokban hasonlóan negatívan ítélik meg a vállalkozások: a szálláshely szolgáltatásban -46 pont, a vendéglátásban -53 pont, míg az egyéb turisztikai szektorban -42 pont. Az egyéb turisztikai szektorban kissé javult, míg a szálláshely szolgáltatásban és a vendéglátásban (utóbbiban jelentősen) romlott az index novemberhez képest.

³ Működési költségek: pl. energiaköltség, bérköltség, anyagköltség, karbantartási költség stb.

Decemberben a turisztikai cégek 84%-a szolgáltatási árainak növekedéséről számolt be az elmúlt 3 hónapra vonatkozóan (novemberben 83% volt ez az arány), 14%-uk nem változtatott az árakon, csökkenést 2% jelzett. Létszámkategória szerinti bontásban a 15 főnél nagyobb cégek emeltek árat a legnagyobb arányban (86%), majd a 6-15 fős és a 3-5 fős cégek következtek (82-82%). A 3 fő alatti cégeknél csupán 44% emelt. Az áremelkedés átlagosan 17%-os volt (novemberben 15%-ot mértünk). Vagyis a cégek nem tudták áthárítani az összes költségnövekedést a fogyasztókra. Ráadásul, ez az olló novemberben és decemberben jelentősen nyílt (az októberi 5 körülről decemberre 28 százalékponttra). Mindez alátámasztja a turisztikai érdekvédelmi szervezetek javaslatára a kormány által a szektor mikro-, kis- és középvállalkozásainak 2023 első negyedéves energiafogyasztás növekményének (előző év azonos időszakához képest) felére beígért vissza nem térítendő energiaköltség támogatás indokoltságát.

Árak és működési költségek változása az előző 3 hónapban - 2022. május-december (%)



Forrás: GKI

Decemberben a turisztikai cégek 55%-a jelezte, hogy a következő 3 hónapban várhatóan emelni fogja szolgáltatásának árát (novemberben 44% volt ez az arány), 34%-uk nem változtat az árakon, míg 10% jelzett csökkentést (utóbbi jóval magasabb arány, mint az előző havi 1%). A szálláshely-szolgáltatásban az új szezon közeledtével 60% az emelést tervezők aránya, miközben a vendéglátásban főként az élelmiszerárak emelkedése miatt 49%, míg az egyéb turisztikai szektorokban 55% tervez emelni. A turisztikai cégek 47%-a a közelmúltban is emelt árat és a közeljövőben is emelni fog (ez az arány novemberben 40% volt).

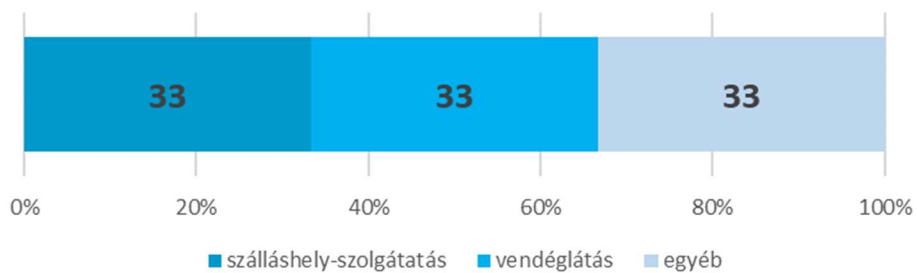


Az **üzleti tevékenység eredményének indexe** a jelenhez képest a következő három hónapra -27 ponton áll, mely önmagában is visszaesést jelez, ugyanakkor **19 pontos** romlást mutat novemberhez képest. Novemberhez képest a **szálláshely-szolgáltatásban** és az egyéb turisztikai szektorban romlott, míg a vendéglátásban javult a várható eredményesség indexe.

A VÁLASZADÓK JELLEMZŐI

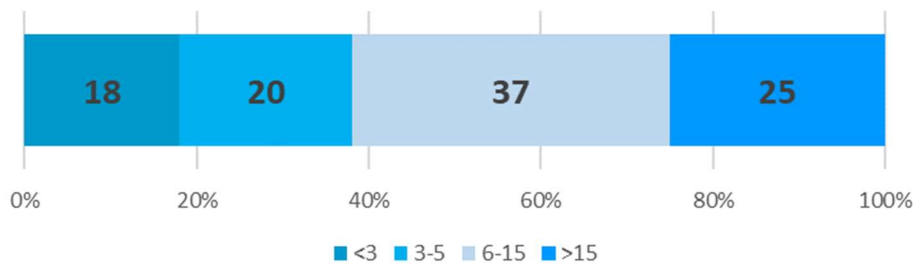
A 2022. decemberi felmérésben - hasonlóan a korábbiakhoz - minden alszektor egyharmados arányt képviselt (mivel a válaszadói mintát az árbevétel arányok alapján alakítottuk ki). A válaszadói mintában 18%-ot képviselnek a 3 főnél kevesebbet foglalkoztató cégek, 20%-ot a 3-5 fős vállalkozások, 37%-kal vannak jelen a 6-15 fősök, míg 25%-os arányt képviselnek a 15 főnél nagyobb cégek.

A válaszadó minta megoszlása alágazatok szerint - 2022. december (%)



Forrás: GKI

A válaszadó minta megoszlása létszám kategóriák szerint - 2022. december (2021. évi foglalkoztatott létszám főben, %)



Forrás: GKI

TURIZMUS KONJUNKTÚRA INDEX

Módszer

A Turizmus Konjunktúra Index (TKI) egy kompozit mutató, mely öt különböző alindexének átlagaként kerül kiszámításra. A TKI index kalkulációjánál megfelelő súlyozás használatával figyelembe vesszük a válaszadó cégek méretét (foglalkoztatottak száma), valamint a turizmus és vendéglátás egyes ágazatainak súlyát. Utóbbit a nemzetgazdaságból képviselt részesedés (alszektor értékesítésének összesített nettó árbevétele) alapján állítjuk elő. Ennek értelmében a két legnagyobb alszektor közül a szálláshely szolgáltatás 29%-os, a vendéglátás pedig 43%-os súllyal szerepel a kalkulációban, míg a többi kisebb alszektor összesített súlya 28%.

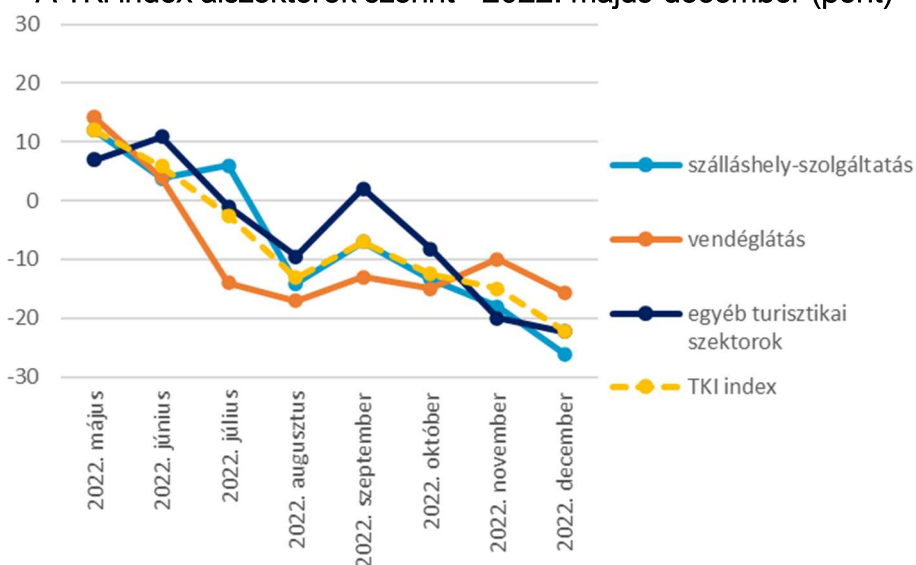
Mind a TKI indexet, mind pedig alindexeit az Európai Unió konjunktúra módszertanához igazodva -100 és +100 közötti skálán értelmezzük (a felmérés kérdőíveiben szereplő, szimmetrikus 1-től 5-ig terjedő skálát transzponáljuk a -100 és +100 közötti skálára). Utóbbi módszertan elősegíti a negatív és a pozitív egyenlegek/válaszok jobb elkülönülését, jobban érzékelteti a havi szintű elmozdulásokat, valamint kiszűri a neutrális válaszokat. Az indexek mellett a többi konjunkturális kérdés elemzésénél is ezt a módszertant használtuk.

A TKI index megalkotásához **öt alindexet használunk, mindegyiknek 20-20% súlyt biztosítva**. Az alindexek a szokásos konjunktúra felmérések alindexeihez hasonlóan mérik egyrészt az **ágazat foglalkoztatási helyzetét** a közelmúltra és a közeljövőre nézve, az ágazat közelmúltbeli és közeljövőbeli **teljesítményét**, valamint a **működési költségek alakulását**. Mivel utóbbit inverz módon értelmezzük (hiszen itt a negatív válasz mutatja a kedvező irányt), ezért értékét az index megalkotásánál -1-gyel szorozzuk.

Az index és összetevőinek alakulása

A TKI index 2022. decemberben -22 ponton állt (-100 és +100 közötti skálán értelmezve), mely azt jelenti, hogy az ágazat szereplői helyzetüket továbbra is romlónak érzékelik. Novemberhez képest az index értéke 7 ponttal csökkent, így szeptember óta már 15 ponttal romlott a konjunktúra az ágazatban. A decemberi romlás mindhárom alszektorban éreztette hatását, a szálláshely-szolgáltatásban 8 ponttal, a vendéglátásban 8 ponttal, míg az egyéb turisztikai szektorban 2 ponttal csökkent az index értéke (utóbbinál három hónap alatt ez összesen 24 pontos csökkenés).

A TKI index alszektorok szerint - 2022. május-december (pont)

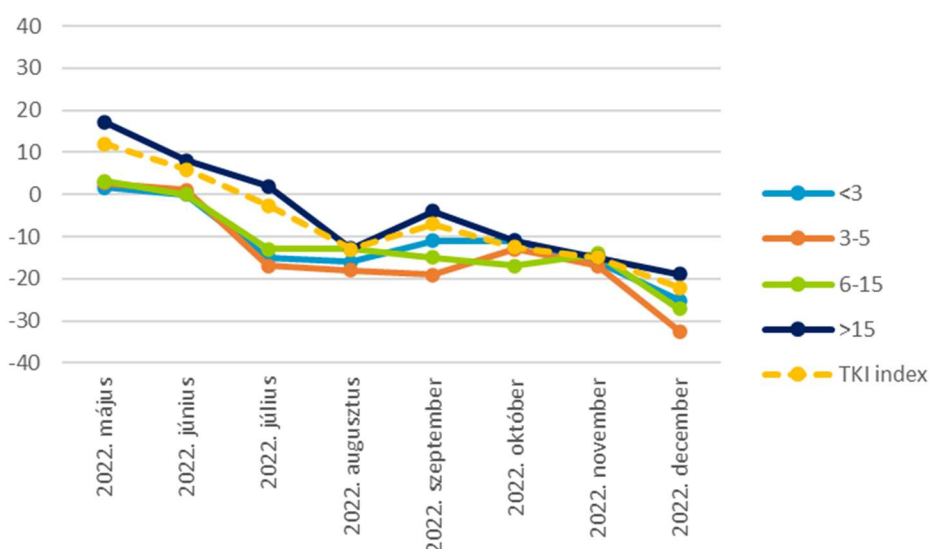


Forrás: GKI

Megjegyzés: -100-tól +100-ig terjedő skálán (ahol -100 azt jelenti, hogy jelentősen romlik, +100 pedig azt, hogy jelentősen javul)

Létszámkategóriák szerinti bontás alapján a **konjunktúraindex értéke minden méretkategóriában csökkent**, legnagyobb mértékben a 3-5 fős cégeknél. Decemberben e méretkategória cégei voltak a legpesszimistábbak (hasonlóan a felmérés korábbi hónapjainak többségéhez).

A TKI index létszámkategóriák szerint - 2022. május-december (pont)

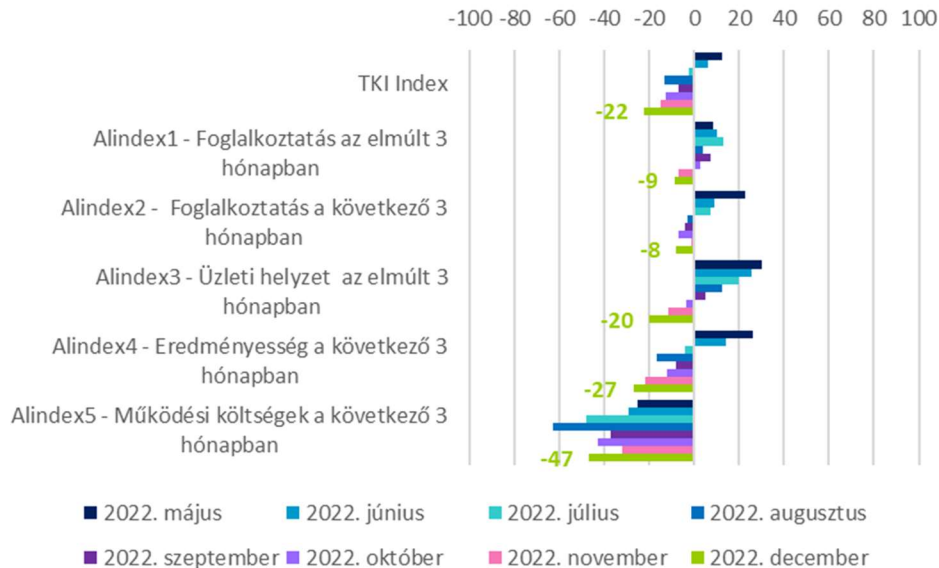


Forrás: GKI

Megjegyzés: -100-tól +100-ig terjedő skálán (ahol -100 azt jelenti, hogy jelentősen romlik, +100 pedig azt, hogy jelentősen javul)

A TKI index egyes összetevő alindexei -100 és +100 közötti skálán mérve az alábbiak szerint alakultak:

A TKI index és alindexei - 2022. május-december (pont)



Forrás: GKI

Megjegyzés: -100-tól +100-ig terjedő skálán (ahol -100 azt jelenti, hogy jelentősen romlott/romlik, +100 pedig azt, hogy jelentősen javult/javul)

- Index1: A **foglalkoztatott létszám alakulása az elmúlt három hónapban** az előző év azonos időszakához képest -9 ponton áll, mely azt mutatja, hogy lassú ütemben, de csökkent a kereslet⁴ a turisztikai ágazatban a munkaerő iránt. **Az elmúlt hónaphoz képest 2 ponttal csökkent az index értéke.** Az egyes alszektorok azonban vegyes képet mutatnak e tekintetben: a mutató a szálláshelyszolgáltatásban és az egyéb turisztikai alszektorban alacsonyabb (-11 pont), mint a vendéglátásban (-2 pont). Létszám kategóriák szerint az elmúlt három hónapban minden kategóriát visszaesés jellemezte (legnagyobb mértékű a 3-5 fős cégeket).
- Index2: A **következő három hónapra vonatkozóan -8 pontot mértünk, mely azt jelenti, hogy a cégek kissé tovább csökkentik a munkaerőállományukat.** A decemberi indexérték mindhárom alszektorban negatív, a szálláshelyszolgáltatásban -10 pont, a vendéglátásban -8 pont, az egyéb turisztikai alszektorban pedig -5 pont. **Ez mindhárom szektorban romlást jelent.** Létszám

⁴ Itt azért hasonlítunk az előző évhez, mert a szektorban jelentős a szezonális, melyet célszerű kiszűrni.

kategóriák szerint a következő három hónapban minden kategóriában csökken a létszám (legnagyobb mértékben a 6-15 fős cégeknél).

- Index3: A **vállalkozások átlagos üzleti helyzete az elmúlt három hónapban** az előző év azonos időszakához képest romlott, -20 ponton állt 2022. decemberben. Novemberhez képest 8 ponttal csökkent a mutató értéke, májushoz képest pedig folyamatos csökkenés mellett összesen 50 ponttal. A mutató értéke a legalacsonyabb a szálláshely szolgáltatásban (-27 pont), -11 pont vendéglátásban, illetve -19 pont az egyéb turisztikai szektorban. A **cégek üzleti helyzete minden létszám kategóriában romlott**, ezen belül legnagyobb mértékben a 3-5 fős cégeknél (17 ponttal).
- Index4: Az **üzleti tevékenység eredményének indexe** a jelenhez képest a következő három hónapra -27 ponton áll, mely már figyelemreméltó visszaesést jelez, ugyanakkor **18 pontos romlást mutat novemberhez képest**. A mutató értéke mindhárom szektorban negatív, a szálláshely szolgáltatásban -36 pont, az egyéb turisztikai szektorban -34 pont, a vendéglátásban azonban mindössze -4 pont. **Novemberhez képest a szálláshely-szolgáltatásban és az egyéb turisztikai szektorban romlott, míg a vendéglátásban javult a várható eredményesség indexe**.
- Index5: A **működési költségek indexe**⁵, mely a felmérés időpontjához képest mutatja e kiadások alakulását **a következő 3 hónapban**, -47 ponton áll, mely 14 pontos romlás novemberhez képest. A mutatót az egyes alszektorokban hasonlóan negatívan ítélik meg a vállalkozások: a szálláshely szolgáltatásban -46 pont, a vendéglátásban -53 pont, míg az egyéb turisztikai szektorban -42 pont. A szálláshely szolgáltatásban és a vendéglátásban romlott (utóbbiban jelentősen), míg az egyéb turisztikai szektorban javult kissé az index novemberhez képest.

⁵ Működési költségek: pl. energiaköltség, bérköltség, anyagköltség, karbantartási költség stb.

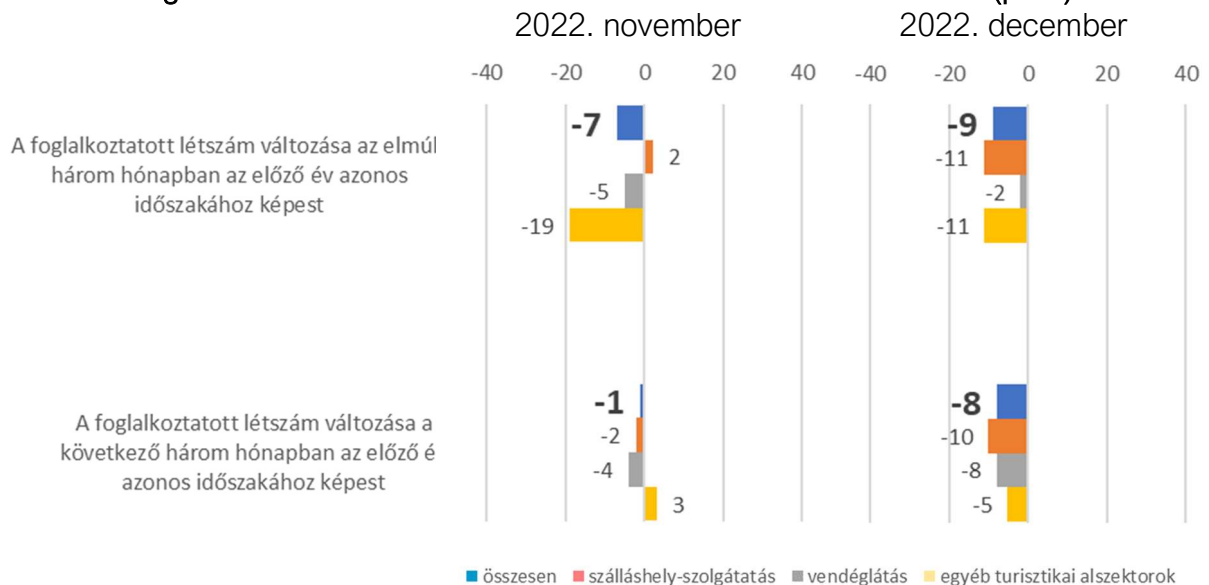
A FELMÉRÉS TOVÁBBI EREDMÉNYEI

Foglalkoztatás

A felmérésben résztvevő vállalatok **átlagosan 15 főt foglalkoztattak 2021-ben**, az egyéb turisztikai szektorban működő cégeknél ugyanennyit, a vendéglátásban 12-t, míg a szálláshely-szolgáltatásban 17 főt. A foglalkoztatott létszámból átlagosan 5%-ot tesznek ki a gyakornokok vagy külsősök, ennél kissé magasabbat a vendéglátásban.

A **foglalkoztatott létszám alakulása az elmúlt három hónapban** az előző év azonos időszakához képest -9 ponton áll, mely azt mutatja, hogy nagyon lassú ütemben, de csökkent a kereslet⁶ a turisztikai ágazatban igényelt munkaerő iránt. **Az elmúlt hónaphoz képest 2 ponttal csökkent az index értéke.** Az egyes alszektorok azonban vegyes képet mutatnak e tekintetben: a mutató a szálláshely-szolgáltatásban és az egyéb turisztikai alszektorban alacsonyabb (-11 pont), mint a vendéglátásban (-2 pont).

Foglalkoztatott létszám változása - 2022. november-december (pont)



Forrás: GKI

Megjegyzés: -100-tól +100-ig terjedő skálán (ahol -100 azt jelenti, hogy jelentősen csökkent/csökken, +100 pedig azt, hogy jelentősen nőtt/nő)

Létszám kategóriák szerint az elmúlt három hónapban minden kategóriát visszaesés jellemezte (legnagyobb mértékű a 3-5 fős cégeket).

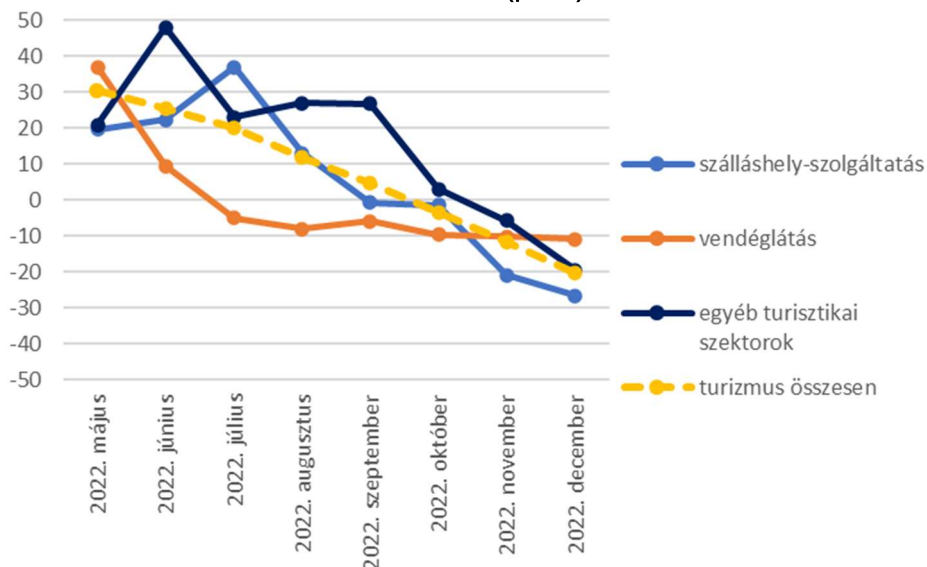
⁶ Itt azért hasonlítunk az előző évhez, mert a szektorban jelentős a szezonális, melyet célszerű kiszűrni.

A következő három hónapra vonatkozóan -8 pontot mértünk, mely azt jelenti, hogy a cégek kissé tovább csökkentik a munkaerőállományukat. A decemberi indexérték mindhárom alszektorban negatív, a szálláshely-szolgáltatásban -10 pont, a vendéglátásban -8 pont, az egyéb turisztikai alszektorban pedig -5 pont. **Ez mindhárom szektorban romlást jelent.** Létszám kategóriák szerint a következő három hónapban minden kategóriában csökken a létszám (legnagyobb mértékben a 6-15 fős cégeknél).

Üzleti helyzet, teljesítmény

A vállalkozások átlagos üzleti helyzete az elmúlt három hónapban az előző év azonos időszakához képest romlott, -20 ponton állt 2022. decemberben. Novemberhez képest 8 ponttal csökkent a mutató értéke, májushoz képest pedig folyamatos csökkenés mellett összesen 50 ponttal. A mutató értéke a legalacsonyabb a szálláshely szolgáltatásban (-27 pont), -11 pont vendéglátásban, illetve -19 pont az egyéb turisztikai szektorban. **A vendéglátásban 2022 nyarán romlott jelentősen az üzleti helyzet, azóta azonban stagnál. A szálláshely szolgáltatásban augusztus óta, az egyéb turisztikai szektorban október óta romlik az üzleti helyzet.** A cégek üzleti helyzete minden létszám kategóriában romlott, ezen belül legnagyobb mértékben a 3-5 fős cégeknél (17 ponttal).

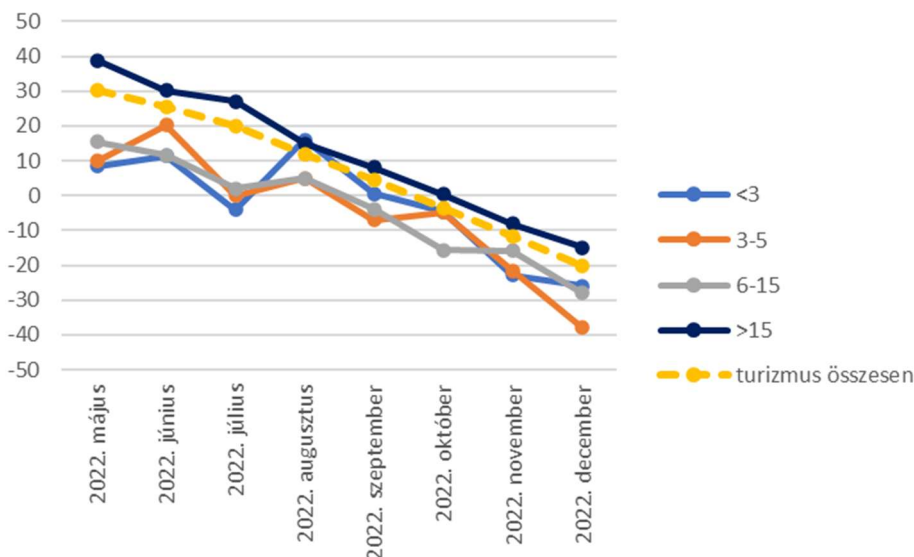
Az üzleti helyzet alakulása az elmúlt három hónapban alszektorok szerint - 2022. május-december (pont)



Forrás: GKI

Megjegyzés: -100-tól +100-ig terjedő skálán (ahol -100 azt jelenti, hogy jelentősen romlott, +100 pedig azt, hogy jelentősen javult)

Az üzleti helyzet alakulása az elmúlt három hónapban létszám kategória szerint - 2022. május-december (pont)

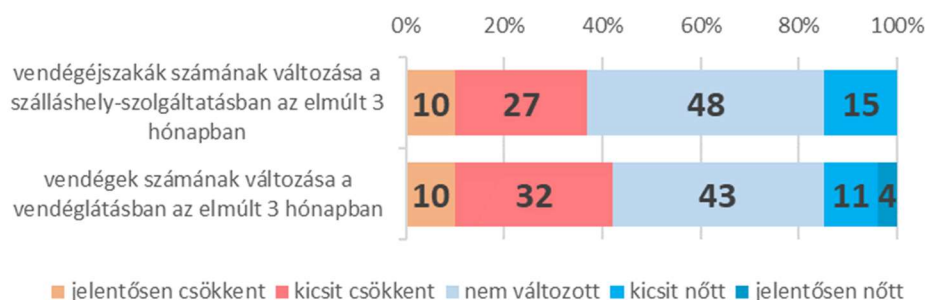


Forrás: GKI

Megjegyzés: -100-tól +100-ig terjedő skálán (ahol -100 azt jelenti, hogy jelentősen romlott, +100 pedig azt, hogy jelentősen javult)

A szálláshely-szolgáltatásban a vendégéjszakák száma az elmúlt három hónapban az előző év azonos időszakához képest csökkent. A szállásadók 15%-a növekedést jelzett (jelentős mértékűt senki), míg 37%-uk számolt be visszaesésről (10% jelentős mértékűről). A vendéglátásban működők hasonló teljesítményt jeleztek, 15%-uk számolt be vendégforgalom növekedésről (4% jelentős mértékűről), 43% stagnálást jelzett, míg 42% számolt be visszaesésről (10% jelentős mértékűről).

Alágazati teljesítmény változása az elmúlt 3 hónapban az előző év azonos időszakához képest - 2022. december (megoszlás, %)



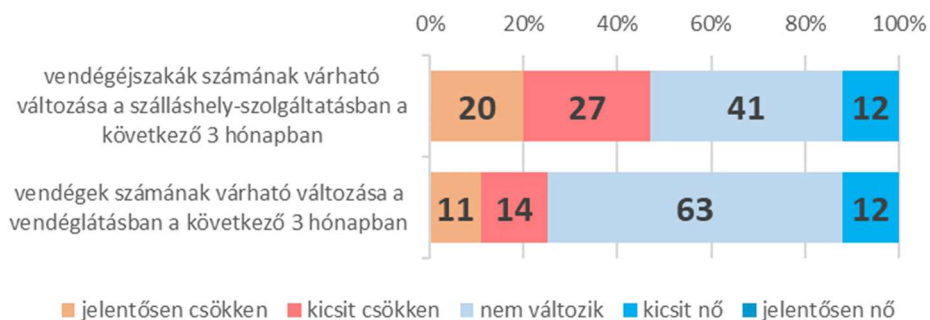
Forrás: GKI

A turizmus teljesítmény várakozások indexe (a szálláshely-szolgáltatásban vendégéjszakák számát, a vendéglátásban a vendégek számát, az egyéb turisztikai

szektorban tevékenységtől függően a vendégek/ügyfelek/foglalások számát méri) **-22 pontra csökkent 2022 decemberben**, így alacsonyabb volt, mint a GKI EU számára készülő konjunktúrakutatásában mért szolgáltatási szektor indexé (-16 pont), valamint alacsonyabb, mint a nemzetgazdasági átlag (-16 pont). A turizmus egyes alszektoraik közül a szálláshely-szolgáltatásban átlagtól elmaradó (-28 pont), az egyéb turisztikai szektorban átlagos (-22 pont), míg a vendéglátásban ezt meghaladó (-12 pont) volt az index.

A fenti indexértékek a válaszarányokban is megmutatkoznak. **A következő három hónapban az előző év azonos időszakához képest a szállásadók 12%-a vár a növekedést a vendégéjszakák számában** (előző hónapban 11%), 41%-uk stagnálást, s 47%-uk vár visszaesést (előző hónapban 45%). **A vendéglátásban működők 12%-a vár vendégforgalom növekedést** (előző hónapban 10%), míg 63% stagnálást, 25%-uk pedig visszaesést vetít előre (előző hónapban 29%).

Alágazati teljesítmény várható változása a következő 3 hónapban az előző év azonos időszakához képest - 2022. december (megoszlás, %)

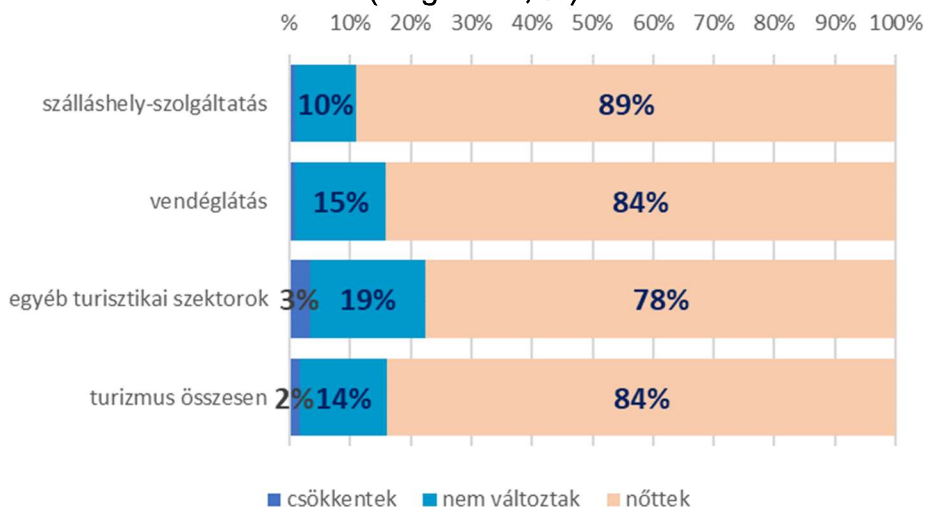


Forrás: GKI

Árak, költségek

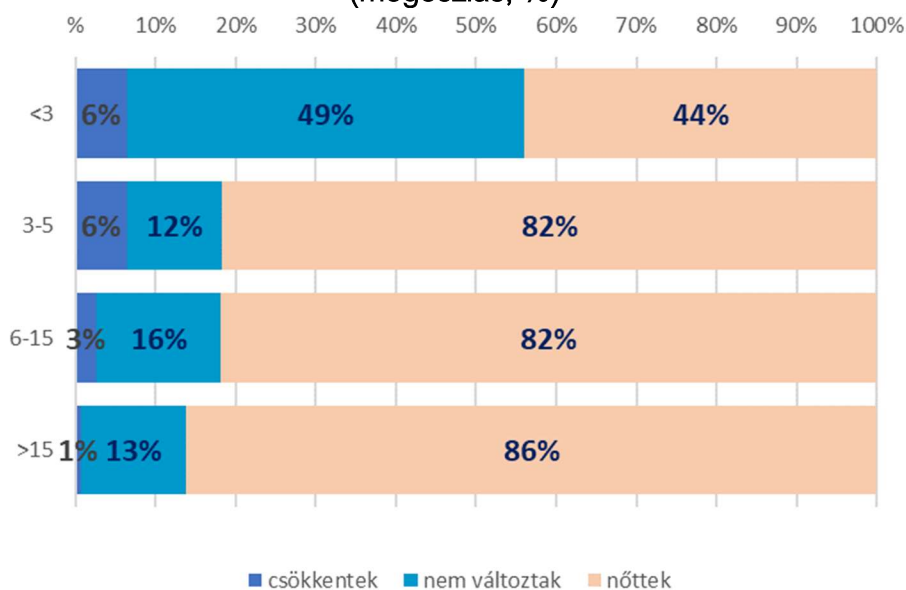
Decemberben a turisztikai cégek **84%-a szolgáltatási árainak növekedéséről számolt be az elmúlt 3 hónapra vonatkozóan** (novemberben 83% volt ez az arány), 14%-uk nem változtatott az árakon, csökkenést 2% jelzett. Létszámkategória szerinti bontásban a 15 főnél nagyobb cégek emeltek árat a legnagyobb arányban (86%), majd a 6-15 fős és a 3-5 fős cégek következtek (82-82%). A 3 fő alatti cégeknél csupán 44% emelt.

Az árak alakulása az elmúlt 3 hónapban alszektorok szerint - 2022. december (megoszlás, %)



Forrás: GKI

Az árak alakulása az elmúlt 3 hónapban létszámkategória szerint - 2022. december (megoszlás, %)

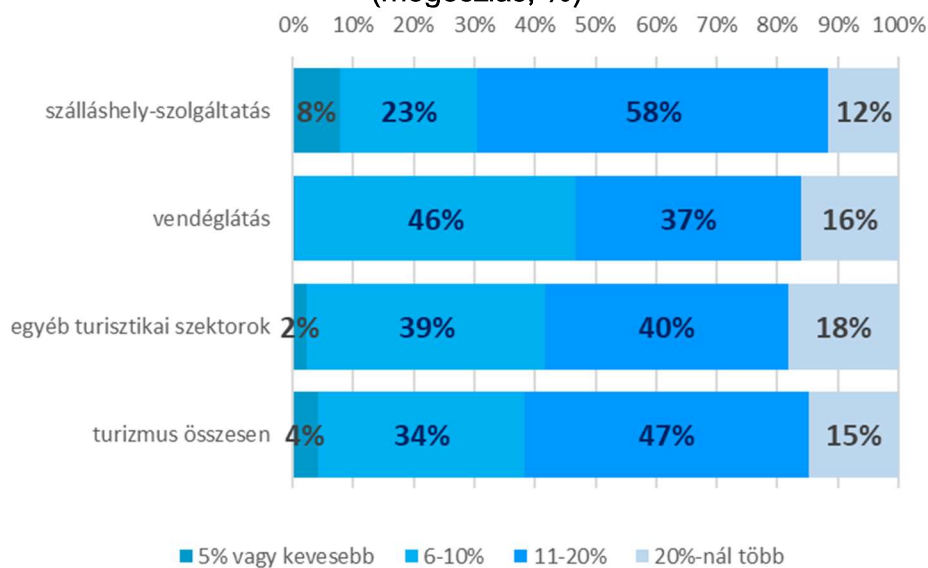


Forrás: GKI

Az áremelkedés átlagosan 17%-os volt (novemberben 15%-ot mértünk). Vagyis a cégek nem tudták áthárítani az összes költségnövekedést a fogyasztókra. Ráadásul ez az olló novemberben és decemberben jelentősen nyílt (az októberi 5 körüliről decemberre 28 százalékponttra).

Az áremelést végrehajtó turisztikai cégek 4%-a 5%-kal vagy ennél kisebb mértékben növelte árait, 34%-a 6-10% között, 47%-a 11-20% között (a legtöbb cég továbbra is e kategóriába esik), míg a fennmaradó 15%-a ennél többet emelt. A szálláshely-szolgáltatásban a szállásadók 58%-a 11-20% közötti emelést valósított meg, míg 12%-uk ennél többet. A vendéglátásban a cégek 37%-a 11-20% között, míg 16%-a ennél nagyobb mértékben emelt. Az egyéb turisztikai szektorban működők 47%-a 11-20% között, 15%-a 20%-nál nagyobb ütemben emelt.

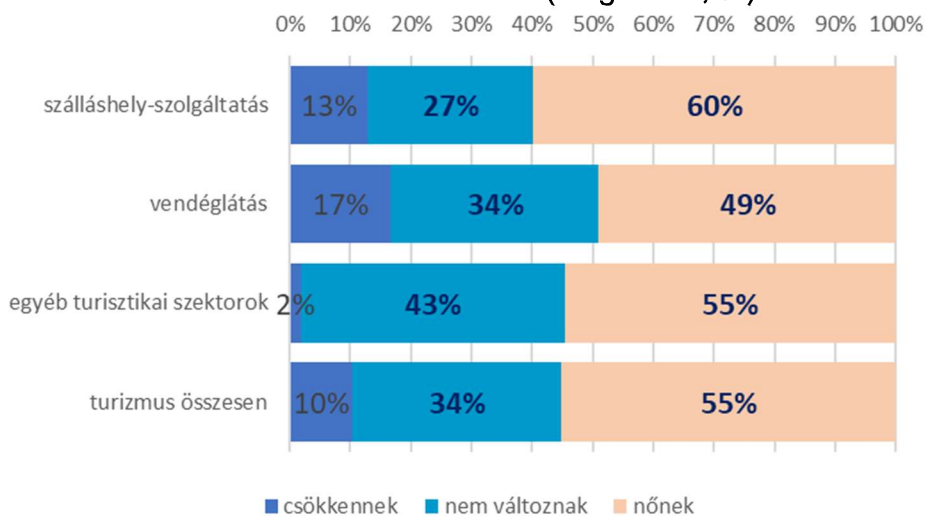
Az áremelés mértéke az elmúlt 3 hónapban alszektorok szerint - 2022. december (megoszlás, %)



Forrás: GKI

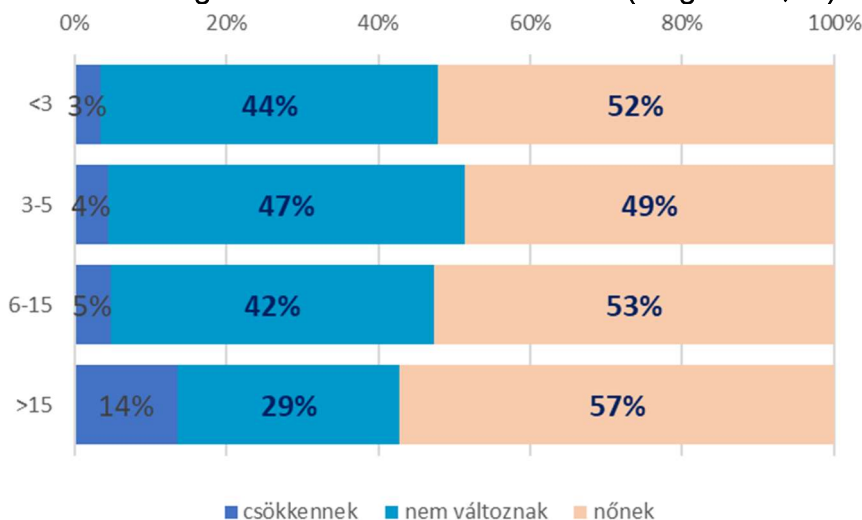
Decemberben a turisztikai cégek 55%-a jelezte, hogy a következő 3 hónapban várhatóan emelni fogja szolgáltatásának árát (novemberben 44% volt ez az arány), 34%-uk nem változtat az árakon, míg 10% jelzett csökkentést (utóbbi jóval magasabb arány, mint az előző havi 1%). A szálláshely-szolgáltatásban az új szezon közeledtével 60% az emelést tervezők aránya, miközben a vendéglátásban főként az élelmiszerárak emelkedése miatt 49%, míg az egyéb turisztikai szektorokban 55% tervez emelni.

Az árak várható alakulása a következő 3 hónapban a jelenlegihez képest alszektorok szerint - 2022. december (megoszlás, %)



Forrás: GKI

Az árak várható alakulása a következő 3 hónapban a jelenlegihez képest létszámkategória szerint - 2022. december (megoszlás, %)



Forrás: GKI

A turisztikai cégek 47%-a a közelmúltban is emelt árat és a közeljövőben is emelni fog (ez az arány novemberben 40% volt), 28%-uk a közelmúltban meglépett emelést elegendőnek tartja, ezért a következő három hónapban már nem emel tovább. A korábban áremelést foganatosítók közül 9% tervez árat csökkenteni. 8% azoknak a cégeknek az aránya, akik a közelmúltban sem emeltek és a közeljövőben sem fognak.

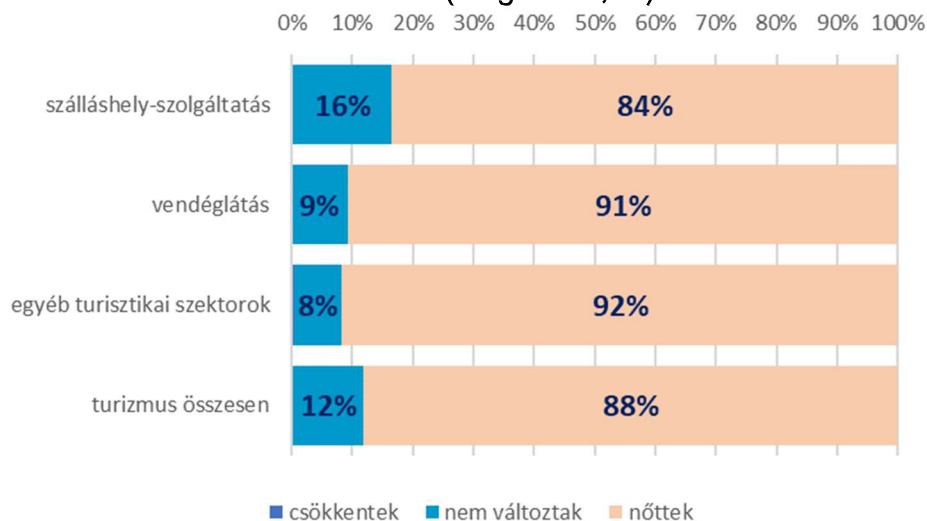
Az árak múltbeli és jövőbeli alakulása - 2022. december (megoszlás, teljes tábla=100%)

| | | elmúlt 3 hónapban az előző év azonos időszakához képest | | |
|--|--------------|--|------------------|------|
| | | csökkent | nem változott | nőtt |
| a következő 3 hónapban várhatóan a jelenlegihez képest | csökken | 1% | 1% | 9% |
| | nem változik | 1% | 5% | 28% |
| | nő | 0% | 8% | 47% |

Forrás: GKI

A turisztikai cégek 88%-a a működési költségek⁷ növekedéséről számolt be az elmúlt 3 hónapra vonatkozóan (a novemberi felméréskor 93% volt ez az arány), míg a fennmaradó 12% esetében nem változtak e költségek (csökkenést szinte senki sem jelzett). Az egyéb turisztikai szektorokban működő cégek 92%-a számolt be működési költségeinek növekedéséről, a vendéglátásban működők 91%-a, míg a szálláshely-szolgáltatásban működők 84%-a.

A működési költségek alakulása az elmúlt 3 hónapban alszektorok szerint - 2022. december (megoszlás, %)



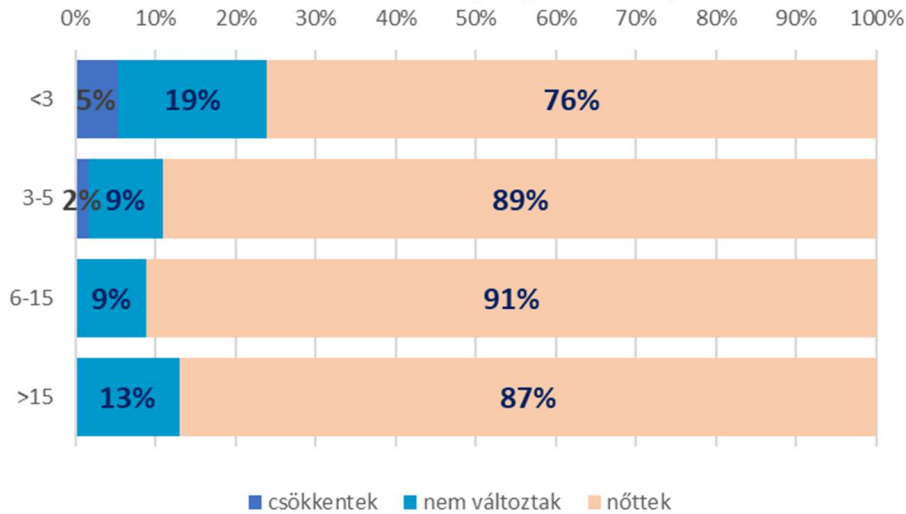
Forrás: GKI

Létszám kategóriák szerint a 15 főnél többet foglalkoztató cégek 87%-a számolt be működési költségeinek növekedéséről, míg a 3-5 és a 6-15 fős létszámkategóriában magasabb, a 3 fő alattiak esetében alacsonyabb volt ez az arány. Utóbbiak 24%-ánál stagnált vagy csökkent ez az arány. Ennek háttérében az áll, hogy az alacsony létszámmal

⁷ Működési költségek: pl. energiaköltség, bérköltség, anyagköltség, karbantartási költség stb.

működő cégek rugalmasabban tudnak költségcsökkentő intézkedésekhez nyúlni (pl. teljes cég otthoni munkavégzésre történő átállítása vagy a működés szüneteltetése stb.).

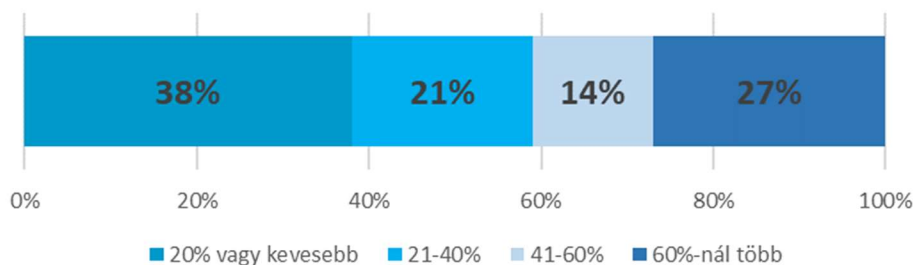
A működési költségek alakulása az elmúlt 3 hónapban létszám kategóriák szerint - 2022. december (megoszlás, %)



Forrás: GKI

A működési költségek az elmúlt 3 hónapban átlagosan 45%-kal nőttek a szektorban (mely jóval meghaladja a novemberben mért 27%-ot), 50%-kal a szálláshely-szolgáltatóknál, 46%-kal a vendéglátásban, míg 39%-kal az egyéb turisztikai szektorokban. A turisztikai cégek 38%-a 20%-os vagy ennél kisebb költségnövekedést érzékelt, 21%-a 21-40% közöttit, 14%-a 41-60% közöttit, míg a fennmaradó 27% ennél is többet.

A működési költségek növekedésének mértéke az elmúlt 3 hónapban - 2022. december (megoszlás, %)

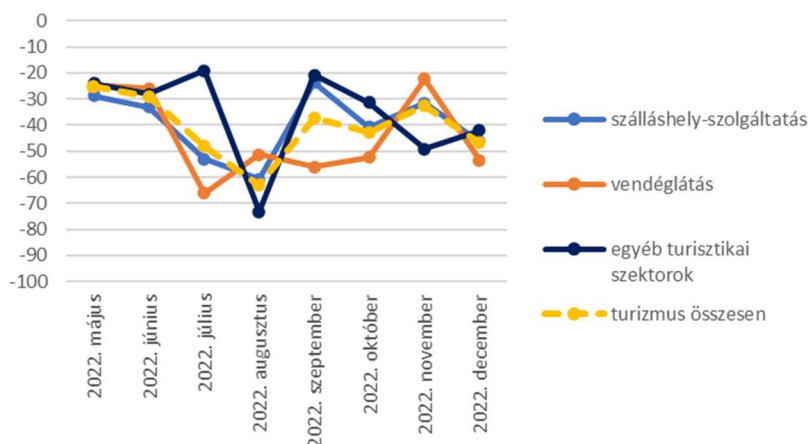


Forrás: GKI

A működési költségek indexe, mely a felmérés időpontjához képest mutatja e kiadások alakulását a következő 3 hónapban, -47 ponton áll, mely 15 pontos romlás novemberhez képest. A mutatót az egyes alszektorokban hasonlóan negatívan ítélik meg a vállalkozások: a szálláshely szolgáltatásban -46 pont, a vendéglátásban -53 pont, míg az

egyéb turisztikai szektorban -42 pont. Az egyéb turisztikai szektorban kissé javult, míg a szálláshely szolgáltatásban és a vendéglátásban (utóbbiban jelentősen) romlott az index novemberhez képest.

A működési költségek alakulása a következő 3 hónapban a jelenlegihez képest alszektorok szerint - 2022. május-december (pont)



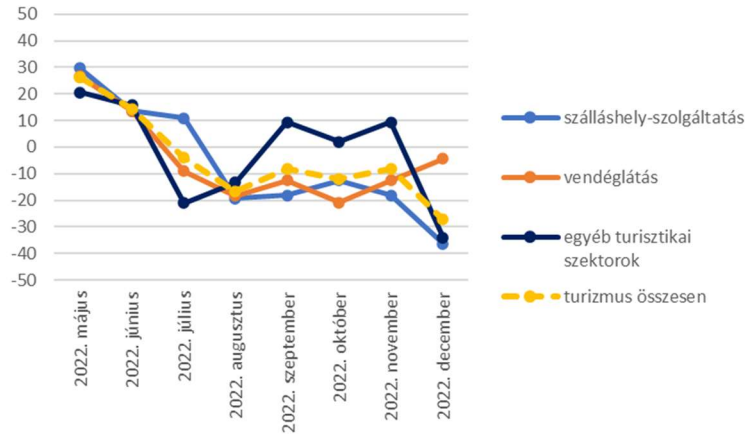
Forrás: GKI

Megjegyzés: -100-tól +100-ig terjedő skálán (ahol -100 azt jelenti, hogy jelentősen nő, +100 pedig azt, hogy jelentősen csökken)

Eredményesség

Az üzleti tevékenység eredményének indexe a jelenhez képest a következő három hónapra -27 ponton áll, mely önmagában is visszaesést jelez, ugyanakkor **19 pontos romlást mutat novemberhez képest. Novemberhez képest a szálláshely-szolgáltatásban és az egyéb turisztikai szektorban romlott, míg a vendéglátásban javult a várható eredményesség indexe.** Létszámkategóriák szerint minden méretkategóriában hasonló mértékű csökkenés következett be.

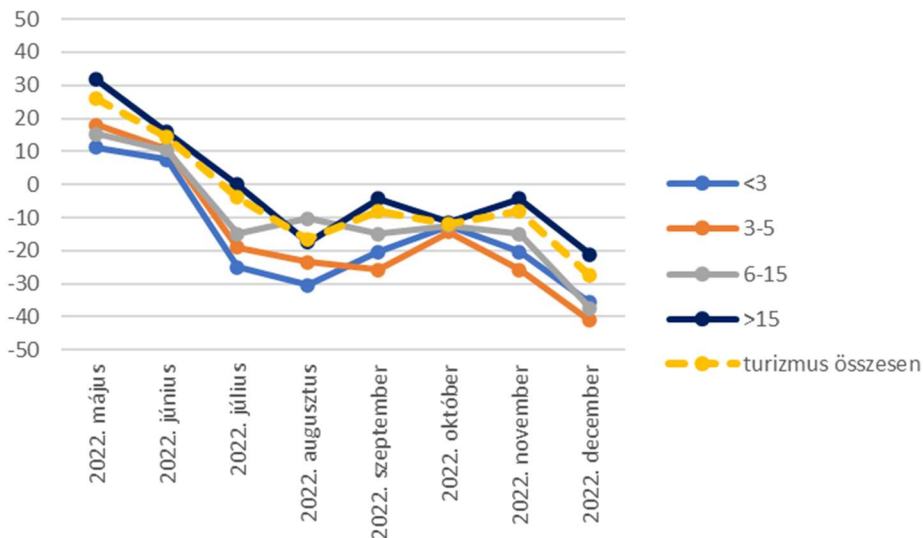
Az üzleti tevékenység eredményének alakulása a következő 3 hónapban a jelenlegihez képest alszektorok szerint - 2022. május-december (pont)



Forrás: GKI

Megjegyzés: -100-tól +100-ig terjedő skálán (ahol -100 azt jelenti, hogy jelentősen csökken, +100 pedig azt, hogy jelentősen nő)

Az üzleti tevékenység eredményének alakulása a következő 3 hónapban a jelenlegihez képest létszámkategória szerint - 2022. május-december (pont)



Forrás: GKI

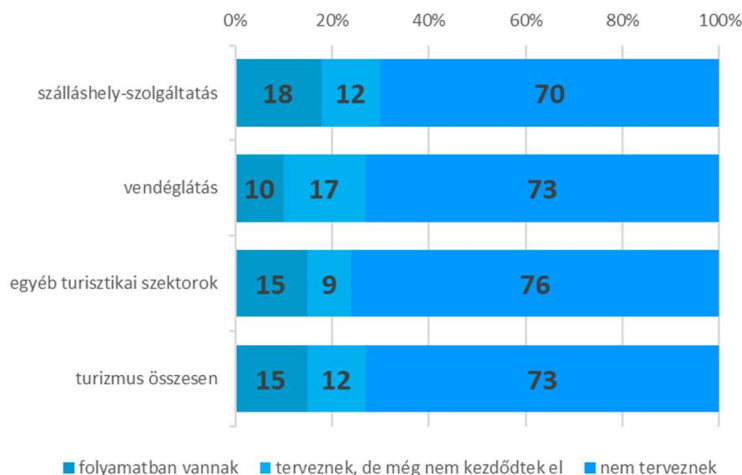
Megjegyzés: -100-tól +100-ig terjedő skálán (ahol -100 azt jelenti, hogy jelentősen csökken, +100 pedig azt, hogy jelentősen nő)

Fejlesztések

A turisztikai cégek 27%-a gondolkodik a következő 1 évben fejlesztésben, mely alacsonyabb arány, mint az 1 hónappal ezelőtt mért 37%. A fejlesztést megvalósítók többségénél e fejlesztések már folyamatban vannak. A cégek 73%-a nem tervez fejlesztést a következő egy évben.

A szálláshely-szolgáltatásban érdekeltek 30%-a, a vendéglátásban működők 33%-a, míg az egyéb turisztikai szektorok cégeinek 24%-a tervez fejleszteni a következő egy évben.

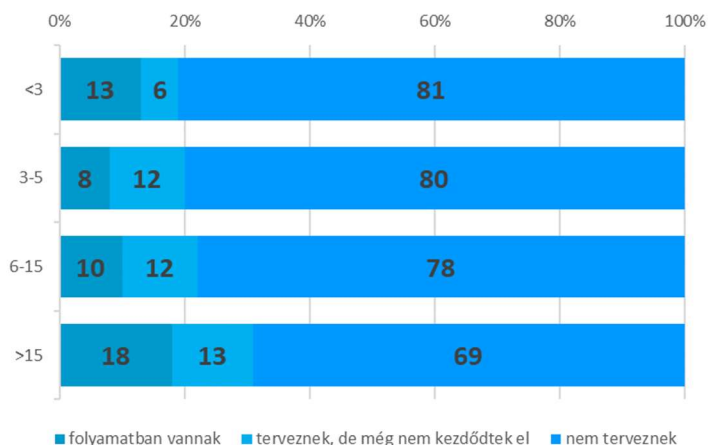
Fejlesztési tervek a következő 12 hónapban - 2022. december (megoszlás)



Forrás: GKI

Létszám kategóriák szerinti bontást vizsgálva a 15 fő feletti 31%-a fejleszt a következő 12 hónapban, utóbbiak 58%-a el is kezdte az ezzel járó beruházást. A 6-15 fősök esetében 22% tervez fejlesztést, a 3-5 fős cégeknek 20%-a, míg az ennél kisebbeknek is 19%-a.

Fejlesztési tervek a következő 12 hónapban - 2022. december (megoszlás)



Forrás: GKI