



A TURISZTIKAI KONJUNKTÚRA ALAKULÁSA

TURIZMUS KONJUNKTÚRA INDEX

2024. január

Budapest, 2024. február



Készítette a GKI Gazdaságkutató Zrt.

E-mail: gki@gki.hu

Honlap: www.gki.hu

Postacím: 1461, Budapest, Pf. 232.

Készítették:

Dr. Molnár László

Udvardi Attila

Szerkesztette:

Udvardi Attila

A tanulmány a Magyar Turisztikai Szövetség és a VIMOSZ megbízására készült.

TARTALOMJEGYZÉK

TARTALOMJEGYZÉK.....	2
VEZETŐI ÖSSZEFOGLALÓ.....	3
A VÁLASZADÓK JELLEMZŐI.....	12
TURIZMUS KONJUNKTÚRA INDEX.....	13
Módszer.....	13
Az index és összetevőinek alakulása.....	13
A FELMÉRÉS TOVÁBBI EREDMÉNYEI.....	18
Foglalkoztatás.....	18
Üzleti helyzet, teljesítmény.....	19
Árak, költségek.....	22
Eredményesség.....	28
Fejlesztések.....	30

VEZETŐI ÖSSZEFOGLALÓ

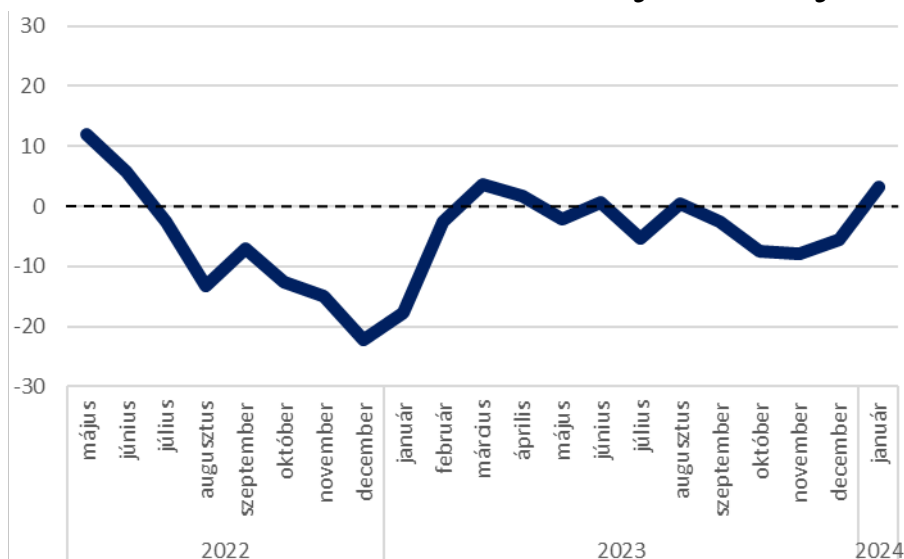
A tágabb értelemben vett turisztikai ágazat (turizmus, vendéglátás, rendezvényszervezés stb. a továbbiakban turizmus) régóta küzd a kevésbé reprezentatív felmérések eredményeiből adódó információhiánnyal. Ezért a Turisztikai és Vendéglátó Munkaadók Országos Szövetsége (VIMOSZ) a Magyar Turisztikai Szövetség Alapítvánnyal és a GKI Gazdaságkutató Zrt.-vel közösen megalkotta a Turizmus Konjunktúra Indexet, mely havi gyakorisággal méri az ágazatban a konjunktúra várható alakulását, a piac és a közvélemény számára ezzel információt biztosítva a közeljövőben várható trendekről.

A felmérés a turizmust, mint szektort tágan értelmezi, az alábbi alágakat vizsgálja:

- szálláshely szolgáltatás (TEAOR 5500)
- vendéglátás (5600)
- utazásközvetítés, utazásszervezés (7910)
- konferencia, kereskedelmi bemutató szervezése (8230)
- fizikai közérzetet javító szolgáltatás (9604)

Jelen felméréssel együtt 21 hónapos visszatekintéssel rendelkezünk az index alakulásáról.

A TKI index alszektorok szerint - 2022. május - 2024. január (pont)

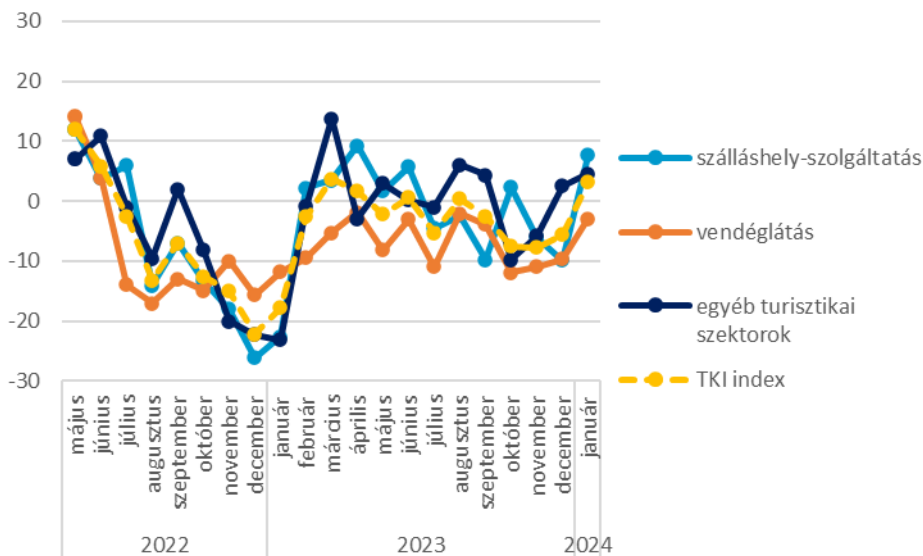


Forrás: GKI; Megjegyzés: -100-tól +100-ig terjedő skálán (ahol -100 azt jelenti, hogy jelentősen romlik, +100 pedig azt, hogy jelentősen javul)

A TKI index 2024. januárban +3 ponton állt (-100 és +100 közötti skálán értelmezve), mely azt jelenti, hogy az ágazat szereplői helyzetüket enyhén javulónak érzékelik. Az index értéke jelentősen, **9 ponttal nőtt az év első hónapjában** (mely az index mérésének kezdete óta a második legnagyobb

növekedés), ezzel jelentősen, **21 ponttal haladja meg az egy évvel ezelőtti értékét. A szálláshely-szolgáltatásban jelentősen nőtt az index (+8 pontra), míg a vendéglátásban közepes mértékben (-3 pontra), az egyéb turisztikai szektorban pedig kis mértékben emelkedett (+5 pontra).** A szálláshely-szolgáltatásban ezzel megközelítette a mindenkori legmagasabb értékét, míg a vendéglátásban a pozitív elmozdulás ellenére még mindig nem érte el a semleges szintet (0 pontot), amely felett legutóbb 2022. júniusban állt az index értéke.

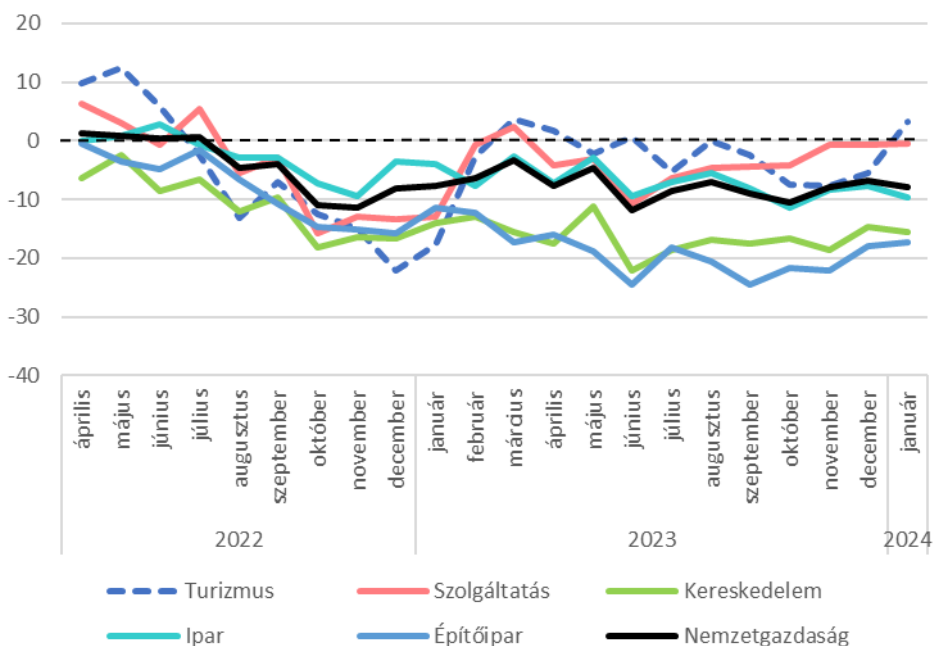
A TKI index alszektorok szerint - 2022. május - 2024. január (pont)



Forrás: GKI; Megjegyzés: -100-tól +100-ig terjedő skálán (ahol -100 azt jelenti, hogy jelentősen romlik, +100 pedig azt, hogy jelentősen javul)

A TKI index januárban magasabb volt a GKI EU számára végzett konjunktúra kutatásában mért **szolgáltatási szektor konjunktúraindexe** (-1 pont). Emellett meghaladta a nemzetgazdasági átlagot képviselő GKI üzleti bizalmi indexet (-8 pont), valamint jelentősen meghaladta az építőipar (-17 pont) és a kereskedelem (-16 pont) indexét.

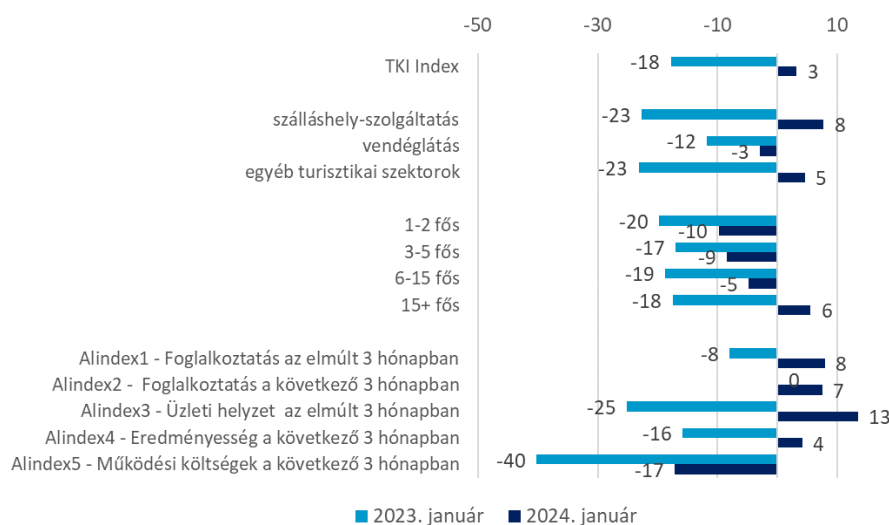
Ágazatok konjunktúraindexe - 2022. április - 2024. január (pont)



Forrás: GKI; Megjegyzés: -100-tól +100-ig terjedő skálán (ahol -100 azt jelenti, hogy jelentősen romlik, +100 pedig azt, hogy jelentősen javul)

Amennyiben a 2024 januári TKI indexet összevetjük az egy évvel korábbival (2023. január), jelentős javulást tapasztalunk. Igaz ez egyrészt a szektor mindhárom alszektorára, másrészt minden méretcsoportra, harmadrészt pedig a TKI index mindegyik alindexére.

A TKI indexek és alindexek éves változása 2023. január és 2024. január között (pont)



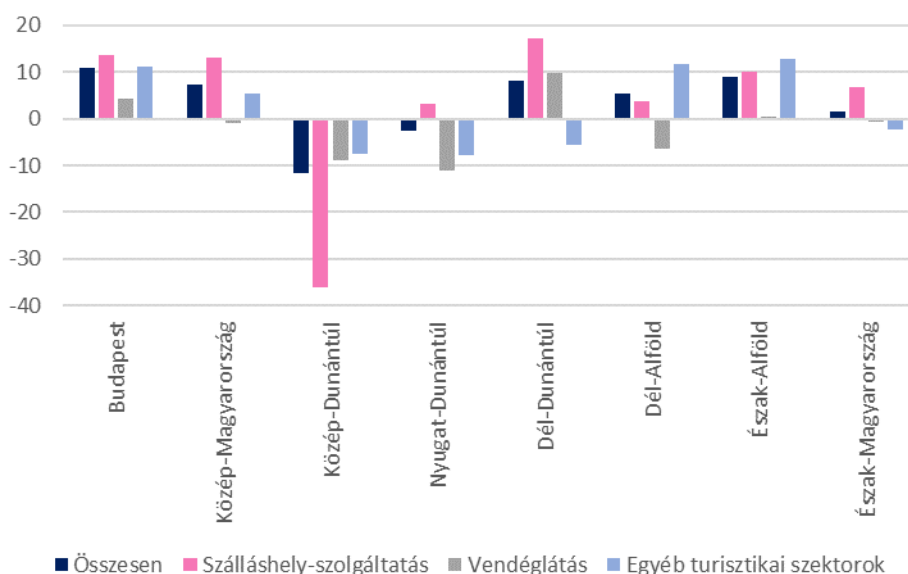
Forrás: GKI

Megjegyzés: -100-tól +100-ig terjedő skálán (ahol -100 azt jelenti, hogy jelentősen romlott/romlik, +100 pedig azt, hogy jelentősen javult/javul)

Az alszektorok közül a szálláshely-szolgáltatás (+30 pont 2023. januárhoz képest), létszámkategóriák közül a 15+ fős kategória (+23 pont), míg az alindexek közül az üzleti helyzet alindexe (+39 pont) javult legnagyobb mértékben.

A teljes turisztikai szektort tekintve a régiók közül a legtöbb enyhén kedvező kilátásokat jelzett, míg Közép- és Nyugat-Dunántúl esetében e kilátások negatívak.

TKI index régiók szerint - 2024. január (pont)



Forrás: GKI; Megjegyzés: -100-tól +100-ig terjedő skálán (ahol -100 azt jelenti, hogy jelentősen romlik, +100 pedig azt, hogy jelentősen javul)

A **szálláshely-szolgáltatás konjunktúrája minden régióban pozitív, kivételt képez Közép-Dunántúl (mely a Balaton turisztikai régiót is tartalmazza), ahol erősen negatív**. A **vendéglátásban mindenhol semleges közeli a helyzet**, mégis leginkább pozitív a Dél-Dunántúlon, míg a leginkább negatív a Nyugat-Dunántúlon. Az egyéb turisztikai alszektorban négy régióban enyhén javuló a helyzet, míg három régióban enyhén romló.

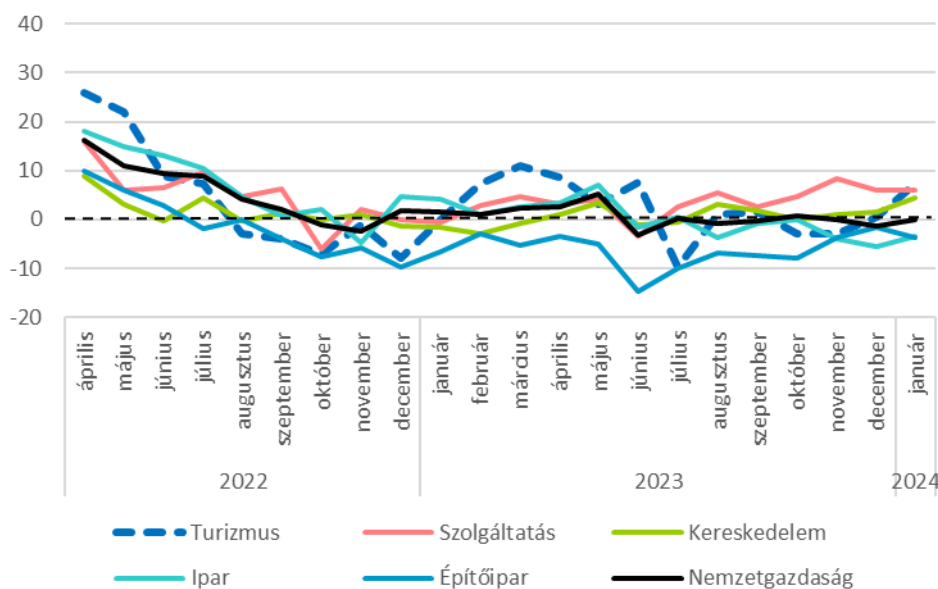
A **foglalkoztatott létszám alakulása az elmúlt három hónapban** az előző év azonos időszakához képest **+8 ponton** áll, mely azt mutatja, hogy **nőtt a kereslet¹ a turisztikai ágazatban igényelt munkaerő iránt**. **Az elmúlt hónaphoz képest 9 ponttal nőtt az index értéke**. A mutató mindhárom szektorban pozitív, ezek közül is legmagasabb a szálláshely-szolgáltatásban (+12 pont). **A következő három hónapra vonatkozóan +7 pontot mértünk** (az előző év azonos időszakához képest), **mely azt jelenti, hogy a cégek tovább bővítik állományukat**. **Másrészt a helyzet**

¹ Itt azért hasonlítottunk az előző évhez, mert a szektorban jelentős a szezonális, melyet célszerű kiszűrni.

az előző hónapoz képest 7 ponttal javult. A januári indexérték decemberhez képest mindhárom alszektorban javulást jelez, a szálláshely-szolgáltatásban és az egyéb turisztikai alszektorban is +10 pont (10, illetve 8 ponttal javult) míg a vendéglátásban +2 pont (4 ponttal javult).

A turizmus foglalkoztatási várakozás indexe (+7 pont) 2024. januárban enyhén meghaladta a GKI EU számára végzett konjunktúrakutatásában mért, a szolgáltatási szektorra számított index értékét (+6 pont), míg a nemzetgazdasági átlagot (0 pont), az építőipar és az ipar indexét (-4, illetve -3 pont) ennél jelentősebben haladta meg.

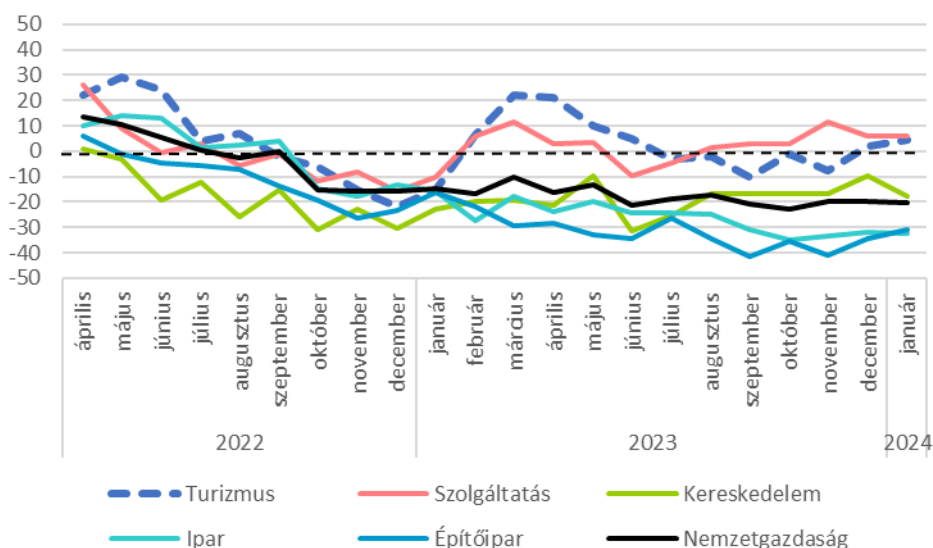
Ágazatok foglalkoztatási várakozás indexe - 2022. április - 2024. január (pont)



Forrás: GKI; Megjegyzés: -100-tól +100-ig terjedő skálán (ahol -100 azt jelenti, hogy jelentősen romlik, +100 pedig azt, hogy jelentősen javul)

A turizmus **teljesítmény várakozások indexe** (a szálláshely-szolgáltatásban vendégéjszakák számát, a vendéglátásban a vendégek számát, az egyéb turisztikai szektorban tevékenységtől függően a vendégek/ügyfelek/foglalások számát méri) **3 ponttal +5 pontra nőtt 2024. januárban.** **Az index értéke 20 ponttal meghaladja a 2023. januárit,** így az ágazat sokkal kedvezőbb helyzetét mutatja az egy évvel ezelőttihez képest. Ennek ellenére éppen alacsonyabb, mint a GKI EU számára készülő konjunktúrakutatásában mért szolgáltatási szektor index (+6 pont), ugyanakkor jelentősen meghaladja a nemzetgazdasági átlagot (-20 pont), valamint az építőipar (-31 pont), az ipar (-32 pont) és a kereskedelem (-18 pont) átlagait.

Ágazatok teljesítmény várakozás indexe - 2022. április - 2024. január (pont)



Forrás: GKI; Megjegyzés: -100-tól +100-ig terjedő skálán (ahol -100 azt jelenti, hogy jelentősen romlik, +100 pedig azt, hogy jelentősen javul)

A következő három hónapban az előző év azonos időszakához képest **a szállásadók 16%-a növekedést, 65%-uk stagnálást, 19%-uk visszaesést vár a vendégejszakák számában. A vendéglátásban működők közül 22% vár vendégforgalom növekedést** az előző év azonos időszakához képest, míg 57% stagnálást, **21%-uk pedig visszaesést vetít előre.** Az **egyéb turisztikai szektorban** működők **32%-a vár ügyfélforgalom növekedést** az előző év azonos időszakához képest, míg **10%-uk visszaesést prognosztizál** (stagnálást 58% vár).

A **vállalkozások átlagos üzleti helyzete az elmúlt három hónapban** az előző év azonos időszakához képest **javuló**, +13 ponton állt 2024. januárban (14 pontos növekedést mértünk decemberhez képest). A mutató a legalacsonyabb, +2 pont a vendéglátásban (igaz, decemberhez képest itt is jelentősen javult), közel ilyen alacsony az egyéb turisztikai szektorban (+7 pont), míg a szálláshely szolgáltatásban jócskán pozitív (decemberhez képest jelentősen javult). Létszám kategóriák szerint a **cégek** előző év azonos időszakához mért **üzleti helyzete minden csoportban javult** decemberhez képest, legnagyobb mértékben a 6-15 fős cégeknél.

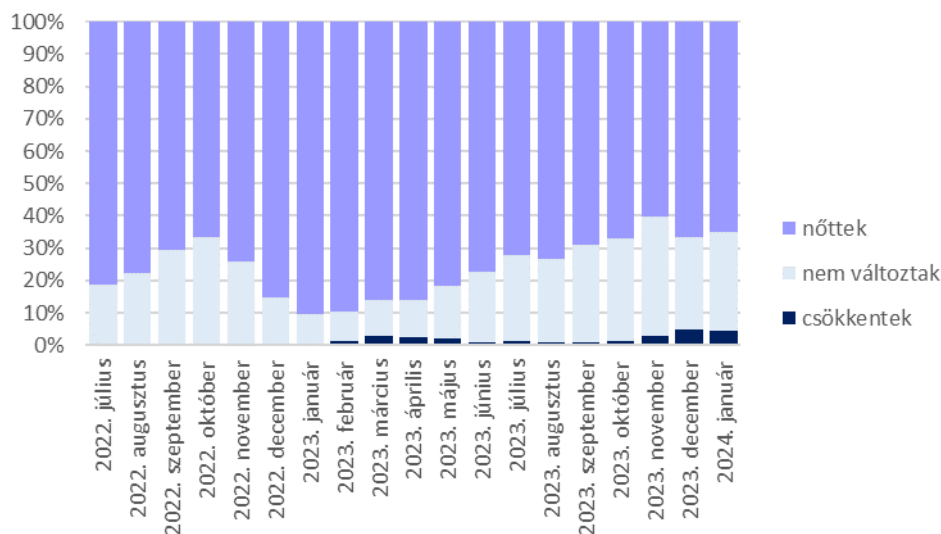
A turisztikai cégek 63%-a működési költségei² növekedéséről számolt be az elmúlt 3 hónapra vonatkozóan az előző év azonos időszakához mérten, 35% esetében nem változtak e költségek, míg 2% jelzett csökkenést. A szálláshely-szolgáltatásban működő cégek 70%-a számolt be működési költségeinek növekedéséről, míg a vendéglátásban működők 64%-a, az egyéb turisztikai szektorokban működőknek 54%-a. **A működési költségek az elmúlt 3**

² Működési költségek: pl. energiaköltség, bérköltség, anyagköltség, karbantartási költség stb.

hónapban az előző év azonos időszakához mérten átlagosan 22%-kal nőttek a szektorban (ez kissé magasabb a decemberben mért 21%-nál).

A működési költségek elmúlt 3 havi változásának arányai az előző év azonos időszakához képest csak alig módosultak az elmúlt néhány hónapban, továbbra is a növekedést jelzők aránya a domináns.

A működési költségek elmúlt 3 havi alakulásának mozgóátlaga az előző év azonos időszakához képest - 2022. július - 2024. január (megoszlás, %, 3 hónap mozgóátlaga)



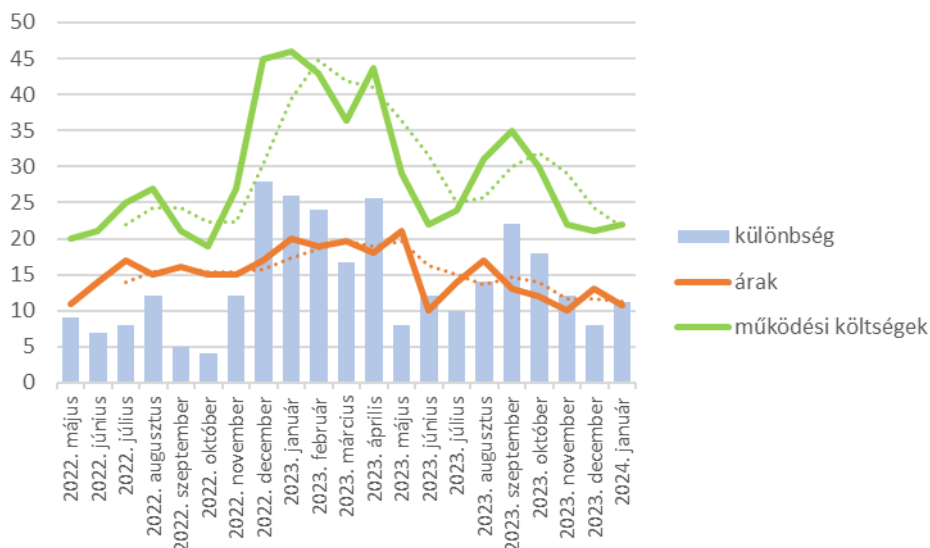
Forrás: GKI

A várt működési költségek indexe, mely a felmérés időpontjához képest mutatja e kiadások alakulását **a következő 3 hónapban**, -17 ponton áll (vagyis a vállalkozások **költségemelkedést várnak**), mely a szeptember-decemberi 21 pontos romlás után **januárban 4 pontos növekedést mutat**. A mutató értéke a szálláshely szolgáltatásban és a vendéglátásban is -17 pont, míg az egyéb turisztikai szektorban -18 pont. A vendéglátásban romlott, a szálláshely-szolgáltatásban és az egyéb turisztikai szektorban javult az index decemberhez képest. **Az elmúlt három hónap folyamatai azt mutatják, hogy továbbra is erős a szolgáltatókra nehezedő költségnyomás, ugyanakkor ennek mértéke jóval kisebb, mint a 2022-ben, illetve 2023 első felében mért.**

2024. januárban a turisztikai cégek 56%-a szolgáltatási árainak növekedéséről számolt be az elmúlt 3 hónapra vonatkozóan (decemberben 73% volt ez az arány) **az előző év azonos időszakához mérten**, 42%-uk nem változtatott az árakon, míg csökkenést 2% jelzett. Létszámkategória szerinti bontásban a 3 főnél kisebb cégek emeltek árat a legkisebb arányban (29%). A 3-5 fős cégeknél 57%, a 6-15 fős cégeknél 52%, míg a legnagyobbaknál 57% emelt. **Az áremelkedés átlagosan 11%-os volt** (decemberben 13%-ot mértünk) **az előző év**

azonos időszakához mérten. Vagyis a működési költségek és a szolgáltatási árak emelkedése közötti olló januárban kissé nyílt.

Árak és működési költségek változása az előző 3 hónapban az előző év azonos időszakához mérten - 2022. május - 2024. január (%)

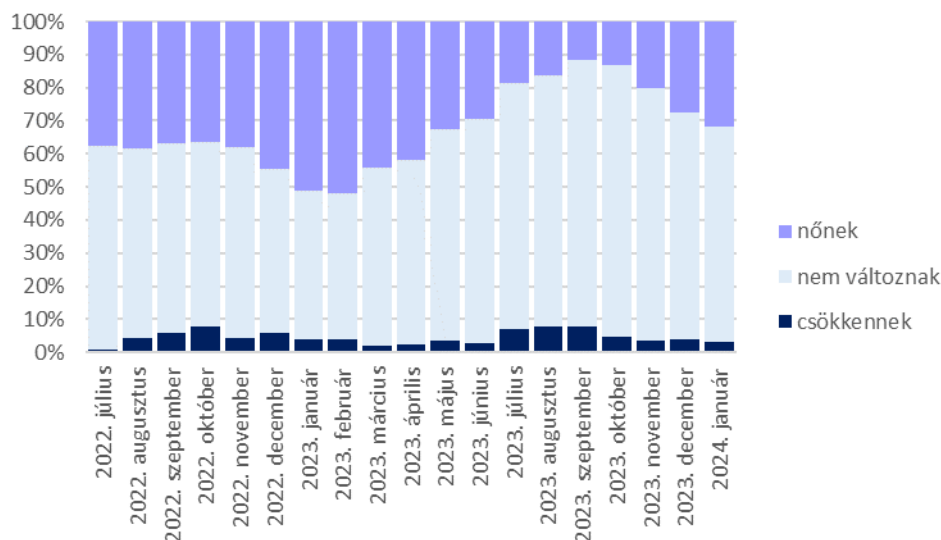


Forrás: GKI

Januárban a turisztikai cégek 32%-a jelezte, hogy a következő 3 hónapban várhatóan emelni fogja szolgáltatásának árát (decemberben 31% volt ez az arány), 64%-uk nem változtat az árakon, míg csökkentést 4% jelzett (előző hónapban 2%). A szálláshely-szolgáltatásban 34% az emelést tervezők aránya, a vendéglátásban 36%, az egyéb turisztikai szektorokban 25%. **A turisztikai cégek 19%-a a közelmúltban is emelt árat és a közeljövőben is emelni fog (mely arány 7 százalékponttal csökkent decemberhez képest).**

Az árak következő 3 havi változásának arányait (3 havi mozgóátlag alapján) tekintve jól látszik, hogy a februári mélypont óta szeptemberig csökkent az áremelést tervezők aránya, az ezt követő négy hónapban azonban újra nőtt.

Az árak következő 3 havi alakulásának mozgóátlaga - 2022. július - 2024. január (megoszlás, %, 3 hónap mozgóátlaga)



Forrás: GKI

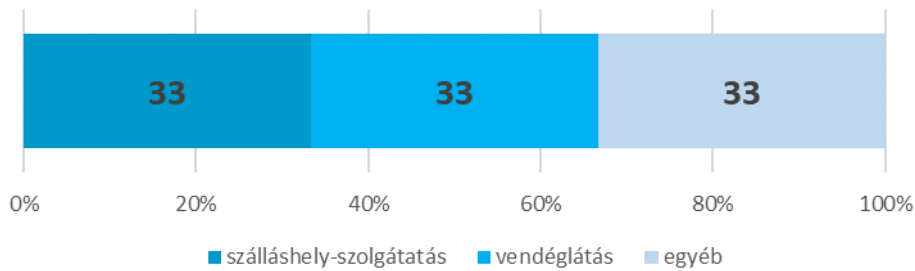
Az **üzleti tevékenység eredményének indexe** a jelenhez képest a következő három hónapra +4 ponton áll, mely **9 pontos javulást mutat decemberhez képest** (2023. januárhoz képest ez 20 pontos javulást jelent). **Decemberhez képest a szálláshelyszolgáltatásban 12 ponttal +4 pontra, a vendéglátásban 3 ponttal -5 pontra, az egyéb turisztikai szektorban 16 ponttal +15 pontra nőtt az eredményességi index.**

A **turisztikai cégek 40%-a gondolkodik a következő 1 évben fejlesztésben**, mely kissé magasabb arány, mint az 1 hónappal ezelőtt mért 37%, illetve jóval magasabb, mint az egy évvel ezelőtt mért 27%.

A VÁLASZADÓK JELLEMZŐI

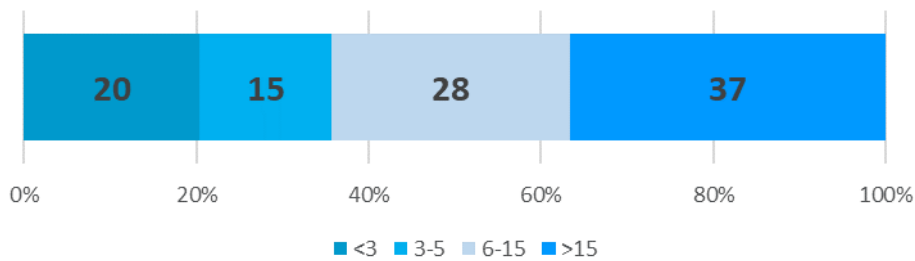
A 2024. januári felmérésben - hasonlóan a korábbiakhoz - minden alszektor egyharmados arányt képviselt (mivel a válaszadói mintát az árbevétel arányok alapján alakítottuk ki). A válaszadói mintában 20%-ot képviselnek a 3 főnél kevesebbet foglalkoztató cégek, 15%-ot a 3-5 fős vállalkozások, 28%-kal vannak jelen a 6-15 fősök, míg 37%-os arányt képviselnek a 15 főnél nagyobb cégek.

A válaszadó minta megoszlása alágazatok szerint - 2024. január (%)



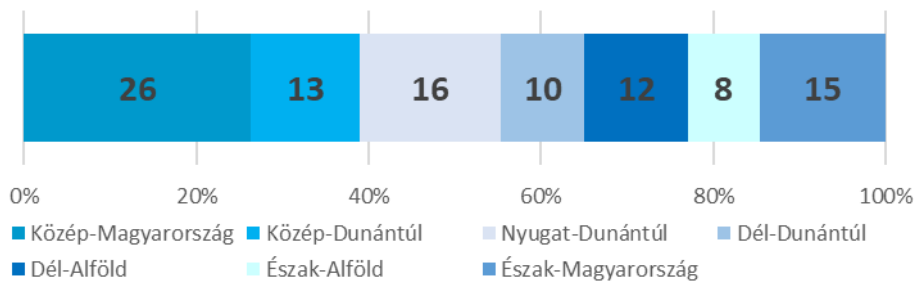
Forrás: GKI

A válaszadó minta megoszlása létszám kategóriák szerint - 2024. január (2022. évi foglalkoztatott létszám főben, %)



Forrás: GKI

A válaszadó minta megoszlása régiók szerint - 2024. január (%)



Forrás: GKI

TURIZMUS KONJUNKTÚRA INDEX

Módszer

A Turizmus Konjunktúra Index (TKI) egy kompozit mutató, mely öt különböző alindexének átlagaként kerül kiszámításra. A TKI index kalkulációjánál megfelelő súlyozás használatával figyelembe vesszük a válaszadó cégek méretét (foglalkoztatottak száma), valamint a turizmus és vendéglátás egyes alágazatainak súlyát. Utóbbit a nemzetgazdaságból képviselt részesedés (alszektor értékesítésének összesített nettó árbevétele) alapján állítjuk elő. Ennek értelmében a két legnagyobb alszektor közül a szálláshely szolgáltatás 29%-os, a vendéglátás pedig 43%-os súllyal szerepel a kalkulációban, míg a többi kisebb alszektor összesített súlya 28%.

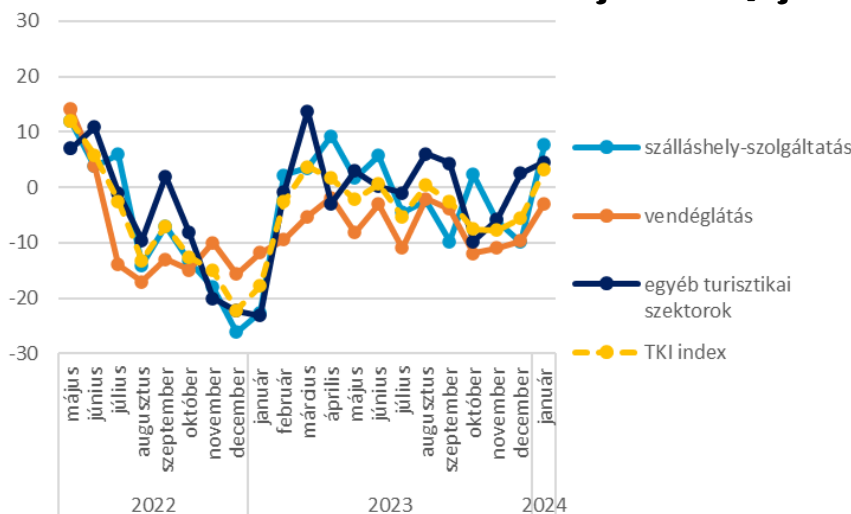
Mind a TKI indexet, mind pedig alindexeit az Európai Unió konjunktúra módszertanához igazodva -100 és +100 közötti skálán értelmezzük (a felmérés kérdőíveiben szereplő, szimmetrikus 1-től 5-ig terjedő skálát transzponáljuk a -100 és +100 közötti skálára). Utóbbi módszertan elősegíti a negatív és a pozitív egyenlegek/válaszok jobb elkülönülését, jobban érzékelteti a havi szintű elmozdulásokat, valamint kiszűri a neutrális válaszokat. Az indexek mellett a többi konjunkturális kérdés elemzésénél is ezt a módszertant használtuk.

A TKI index megalkotásához **öt alindexet használunk, mindegyiknek 20-20% súlyt biztosítva**. Az alindexek a szokásos konjunktúra felmérések alindexeihez hasonlóan mérik egyrészt az **ágazat foglalkoztatási helyzetét** a közelmúltra és a közeljövőre nézve, az ágazat közelmúltbeli és közeljövőbeli **teljesítményét**, valamint a **működési költségek alakulását**. Mivel utóbbit inverz módon értelmezzük (hiszen itt a negatív válasz mutatja a kedvező irányt), ezért értékét az index megalkotásánál -1-gyel szorozzuk.

Az index és összetevőinek alakulása

A TKI index 2024. januárban +3 ponton állt (-100 és +100 közötti skálán értelmezve), mely azt jelenti, hogy az ágazat szereplői helyzetüket enyhén javulónak érzékelik. Az index értéke jelentősen, **9 ponttal nőtt az év első hónapjában** (mely az index mérésének kezdete óta a második legnagyobb növekedés), ezzel jelentősen, **21 ponttal haladja meg az egy évvel ezelőtti értékét. A szálláshely-szolgáltatásban jelentősen nőtt az index (+8 pontra), míg a vendéglátásban közepes mértékben (-3 pontra), az egyéb turisztikai szektorban kis mértékben emelkedett (+5 pontra).** A szálláshely-szolgáltatásban ezzel megközelítette a mindenkori legmagasabb értékét, míg a vendéglátásban a pozitív elmozdulás ellenére még mindig nem érte el a semleges szintet (0 pontot), amely felett legutóbb még 2022. júniusban állt az index értéke.

A TKI index alszektorok szerint - 2022. május - 2024. január (pont)

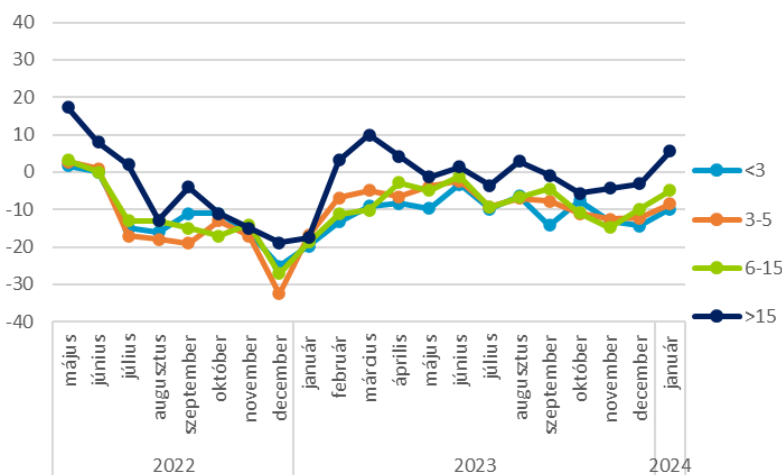


Forrás: GKI

Megjegyzés: -100-tól +100-ig terjedő skálán (ahol -100 azt jelenti, hogy jelentősen romlik, +100 pedig azt, hogy jelentősen javul)

Létszámkategóriák szerinti bontás alapján **a konjunktúraindex értéke minden méretkategóriában nőtt, legnagyobb mértékben a 15 fős cégeknél.** Az elmúlt egy évben kizárólag a legnagyobb létszámkategóriába tartozó cégek voltak semlegesek vagy enyhén optimisták (az ezt megelőző félévben ők is pesszimisták voltak), míg a többi kategóriát 2022 júniusa óta végig pesszimizmus jellemezte.

A TKI index létszámkategóriák szerint - 2022. május - 2024. január (pont)

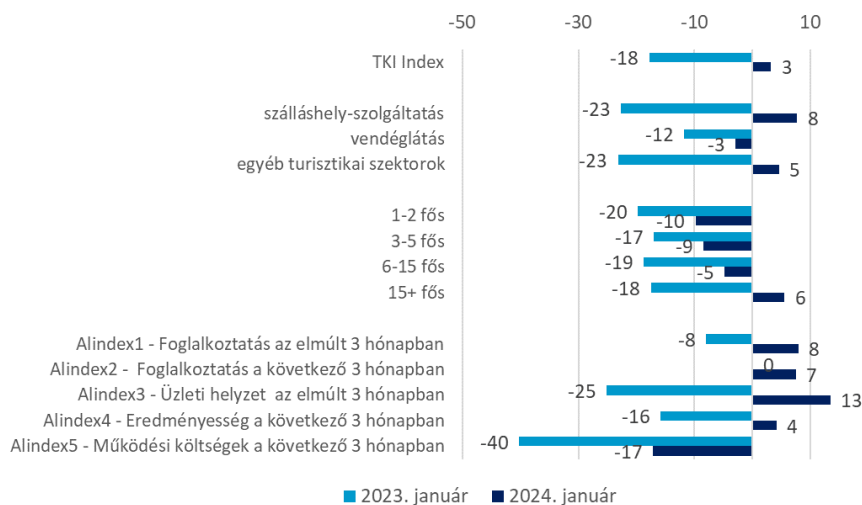


Forrás: GKI

Megjegyzés: -100-tól +100-ig terjedő skálán (ahol -100 azt jelenti, hogy jelentősen romlik, +100 pedig azt, hogy jelentősen javul)

Amennyiben a 2024 januári TKI indexet összevetjük az egy évvel korábbival (2023. január), jelentős javulást tapasztalunk. Igaz ez egyrészt a szektor mindhárom alszektora, másrészt minden méretcsoportra, harmadrészt pedig a TKI index mindegyik alindexére.

A TKI indexek és alindexek éves változása 2023. január és 2024. január között (pont)

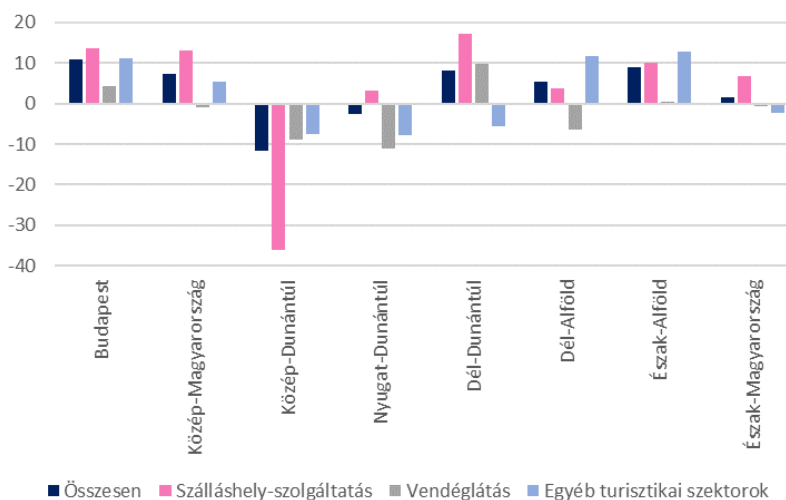


Forrás: GKI

Megjegyzés: -100-tól +100-ig terjedő skálán (ahol -100 azt jelenti, hogy jelentősen romlott/romlik, +100 pedig azt, hogy jelentősen javult/javul)

A teljes turisztikai szektort tekintve a régiók közül a legtöbb enyhén kedvező kilátásokat jelzett, míg Közép- és Nyugat-Dunántúl esetében e kilátások negatívak.

TKI index régiók és szektorok szerint - 2024. január (pont)



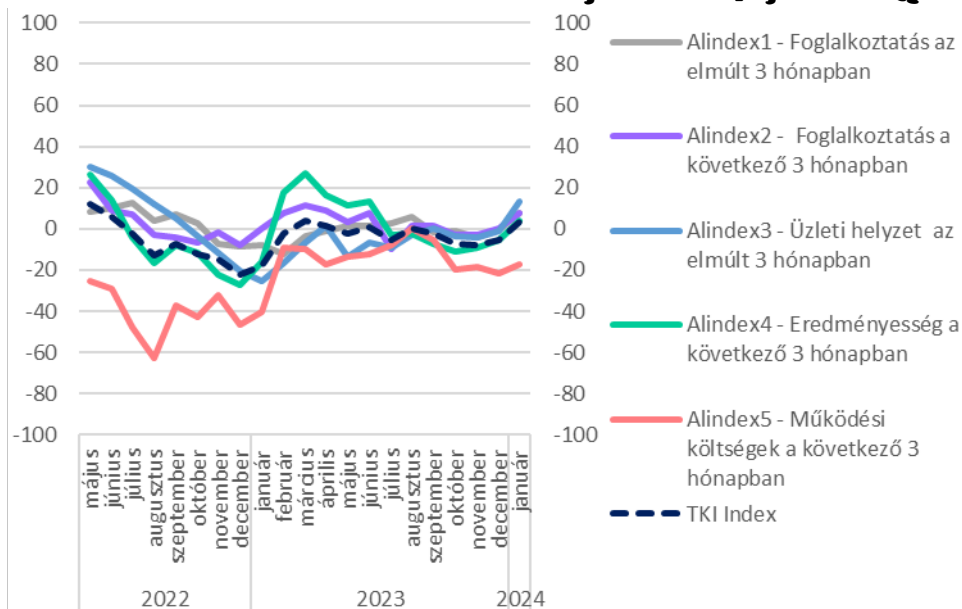
Forrás: GKI; Megjegyzés: -100-tól +100-ig terjedő skálán (ahol -100 azt jelenti, hogy jelentősen romlik, +100 pedig azt, hogy jelentősen javul)

A TKI index egyes összetevő alindexei -100 és +100 közötti skálán mérve az alábbiak szerint alakultak:

- Index1: A **foglalkoztatott létszám alakulása az elmúlt három hónapban** az előző év azonos időszakához képest **+8 ponton** áll, mely azt mutatja, hogy

nőtt a kereslet³ a turisztikai ágazatban igényelt munkaerő iránt. Az elmúlt hónaphoz képest 9 ponttal nőtt az index értéke. A mutató mindhárom szektorban pozitív, ezek közül is legmagasabb a szálláshely-szolgáltatásban (+12 pont).

A TKI index és alindexei - 2022. május - 2024. január (pont)



Forrás: GKI

Megjegyzés: -100-tól +100-ig terjedő skálán (ahol -100 azt jelenti, hogy jelentősen romlott/romlik, +100 pedig azt, hogy jelentősen javult/javul)

- Index2: **A következő három hónapra vonatkozóan +7 pontot mértünk** (az előző év azonos időszakához képest), **mely azt jelenti, hogy a cégek tovább bővítik állományukat. Másrészt a helyzet az előző hónaphoz képest 7 ponttal javult.** A januári indexérték decemberhez képest mindhárom alszektorban javulást jelez, a szálláshely-szolgáltatásban és az egyéb turisztikai alszektorban is +10 pont (10, illetve 8 ponttal javult) míg a vendéglátásban +2 pont (4 ponttal javult).
- Index3: A **vállalkozások átlagos üzleti helyzete az elmúlt három hónapban** az előző év azonos időszakához képest **javuló**, +13 ponton állt 2024. januárban (14 pontos növekedést mértünk decemberhez képest). A mutató a legalacsonyabb, +2 pont a vendéglátásban (igaz, decemberhez képest itt is jelentősen javult), közel ilyen alacsony az egyéb turisztikai szektorban (+7 pont), míg a szálláshely szolgáltatásban jócskán pozitív (decemberhez képest jelentősen javult). Létszám kategóriák szerint a **cégek** előző év azonos időszakához mért **üzleti helyzete minden csoportban javult** decemberhez képest, legnagyobb mértékben a 6-15 fős cégeknél.

³ Itt azért hasonlítottunk az előző évhez, mert a szektorban jelentős a szezonális, melyet célszerű kiszűrni.

- Index4: Az **üzleti tevékenység eredményének indexe** a jelenhez képest a következő három hónapra +4 ponton áll, mely **9 pontos javulást mutat decemberhez képest** (2023. januárhoz képest ez 20 pontos javulás). **Decemberhez képest a szálláshely-szolgáltatásban 12 ponttal +4 pontra, a vendéglátásban 3 ponttal -5 pontra, az egyéb turisztikai szektorban 16 ponttal +15 pontra nőtt az eredményességi index.**
- Index5: **A várt működési költségek indexe**, mely a felmérés időpontjához képest mutatja e kiadások alakulását **a következő 3 hónapban**, -17 ponton áll (vagyis a vállalkozások **költségemelkedést várnak**), mely a szeptember-decemberi 21 pontos romlás után **januárban 4 pontos javulást mutat.** A mutató értéke a szálláshely szolgáltatásban és a vendéglátásban is -17 pont, míg az egyéb turisztikai szektorban -18 pont. A vendéglátásban romlott, a szálláshely-szolgáltatásban és az egyéb turisztikai szektorban javult az index decemberhez képest. **Az elmúlt három hónap folyamatai azt mutatják, hogy tavalyhoz hasonlóan erős a szolgáltatókra nehezedő költségnyomás, ugyanakkor ennek mértéke jóval kisebb, mint a 2022-ben mért.**

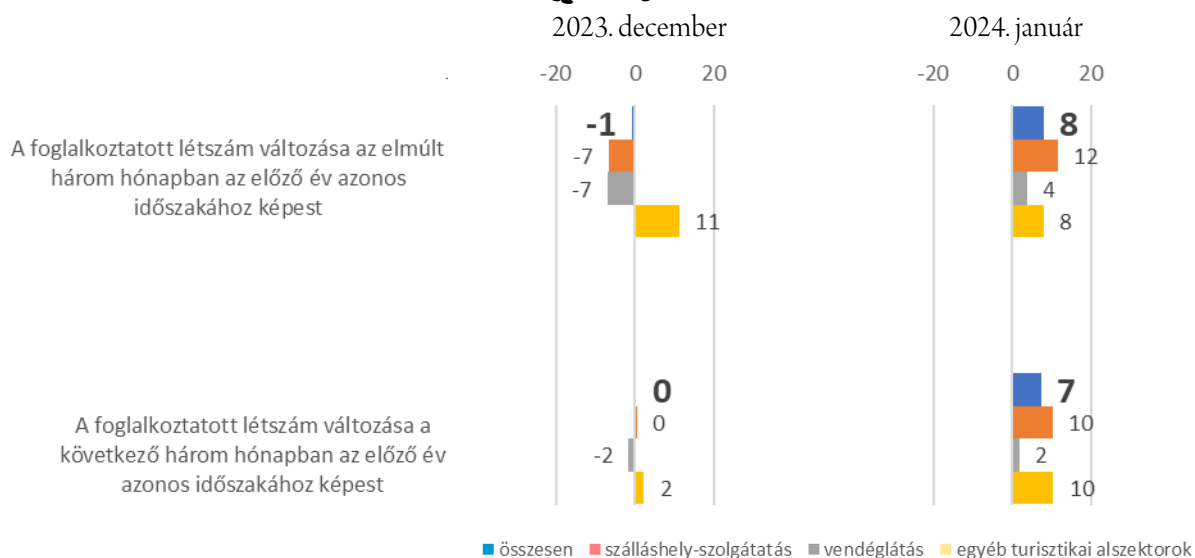
A FELMÉRÉS TOVÁBBI EREDMÉNYEI

Foglalkoztatás

A felmérésben résztvevő vállalatok **átlagosan 15 főt foglalkoztattak 2022-ben**, a vendéglátásban 14 főt, a szálláshely-szolgáltatásban 16 főt, míg az egyéb turisztikai szektorban működő cégeknél is 14 főt. A foglalkoztatott létszámból átlagosan 8%-ot tesznek ki a gyakornokok vagy külsősök.

A **foglalkoztatott létszám alakulása az elmúlt három hónapban** az előző év azonos időszakához képest **+8 ponton** áll, mely azt mutatja, hogy **nőtt a kereslet⁴ a turisztikai ágazatban igényelt munkaerő iránt. Az elmúlt hónaphoz képest 9 ponttal nőtt az index értéke.** A mutató mindhárom szektorban pozitív, ezek közül is legmagasabb a szálláshely-szolgáltatásban (+12 pont).

Foglalkoztatott létszám változása - 2023. december - 2024. január (pont)



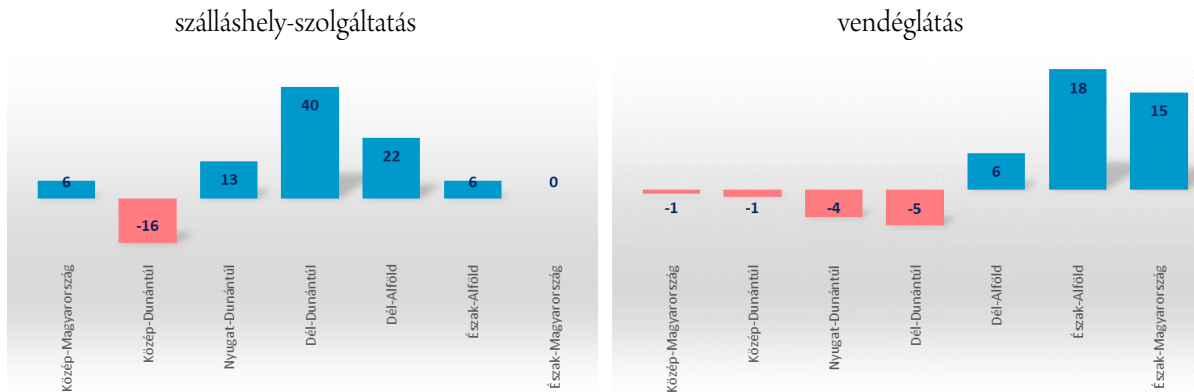
Forrás: GKI; Megjegyzés: -100-tól +100-ig terjedő skálán (ahol -100 azt jelenti, hogy jelentősen csökkent/csökken, +100 pedig azt, hogy jelentősen nőtt/nő)

A következő három hónapra vonatkozóan +7 pontot mértünk (az előző év azonos időszakához képest), **mely azt jelenti, hogy a cégek tovább bővítik állományukat. Másrészt a helyzet az előző hónaphoz képest 7 ponttal javult.** A januári indexérték decemberhez képest mindhárom alszektorban javulást jelez, a szálláshely-szolgáltatásban és az egyéb turisztikai alszektorban is +10 pont (10, illetve 8 ponttal javult) míg a vendéglátásban +2 pont (4 ponttal javult).

⁴ Itt azért hasonlítottunk az előző évhez, mert a szektorban jelentős a szezonális, melyet célszerű kiszűrni.

A szálláshely-szolgáltatásban a Dél-Dunántúlon jeleztek erőteljes létszámbővülést, de Dél-Alföld és Nyugat-Dunántúl is kedvező helyzetet vázolt. A vendéglátásban a kelet-magyarországi régiók jeleztek bővülést, míg a többi régió stagnálásról vagy enyhe visszaesésről számolt be.

Foglalkoztatott létszám várható változása a következő 3 hónapban (pont)

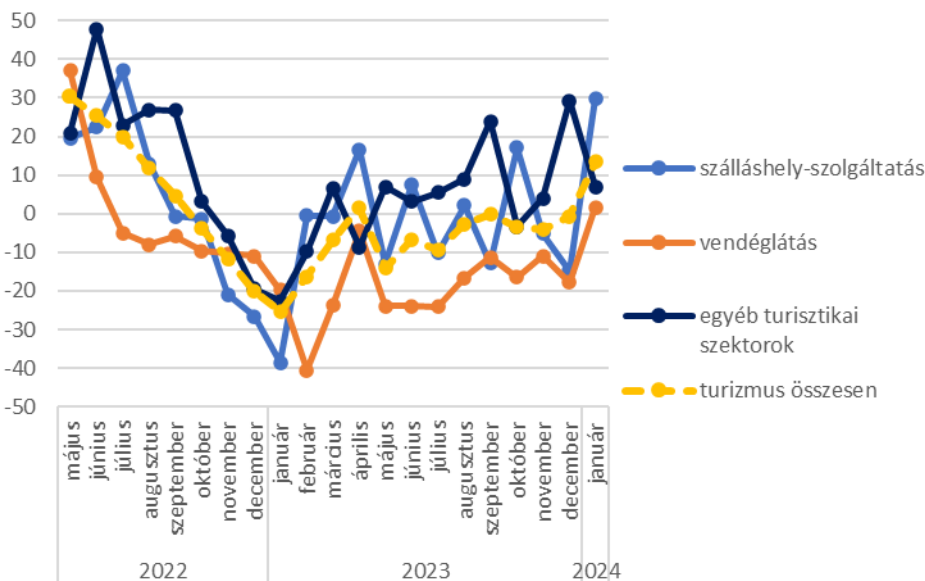


Forrás: GKI; Megjegyzés: -100-tól +100-ig terjedő skálán (ahol -100 azt jelenti, hogy jelentősen csökkent/csökken, +100 pedig azt, hogy jelentősen nőtt/nő)

Üzleti helyzet, teljesítmény

A **vállalkozások átlagos üzleti helyzete az elmúlt három hónapban** az előző év azonos időszakához képest **javuló**, +13 ponton állt 2024. januárban (+14 pont decemberhez képest). A mutató a legalacsonyabb, +2 pont a vendéglátásban (igaz, decemberhez képest itt is jelentősen javult), közel ilyen alacsony az egyéb turisztikai szektorban (+7 pont), míg a szálláshely szolgáltatásban jócskán pozitív (decemberhez képest jelentősen javult). Létszám kategóriák szerint a **cégek** előző év azonos időszakához mért **üzleti helyzete minden csoportban javult** decemberhez képest, legnagyobb mértékben a 6-15 fős cégeknél.

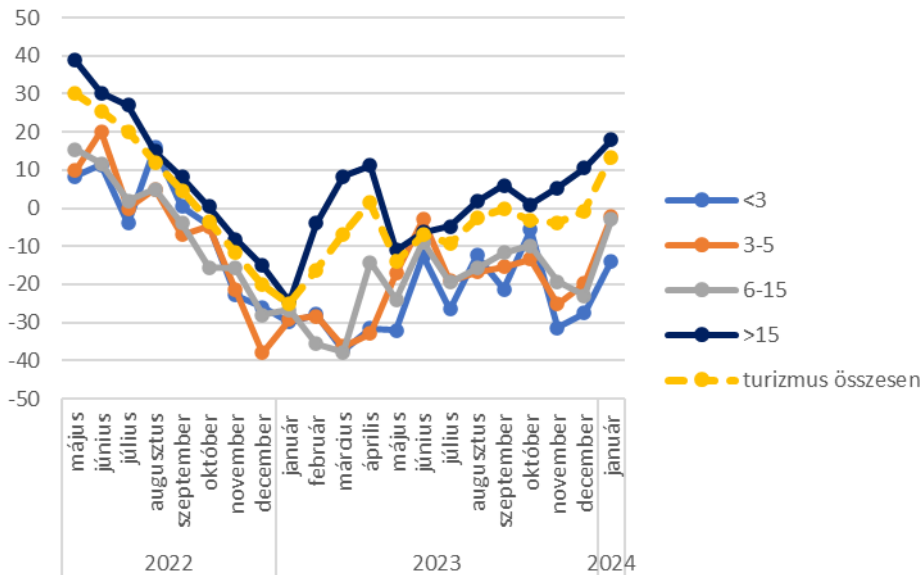
Az üzleti helyzet alakulása az elmúlt három hónapban alszektorok szerint - 2022. május - 2024. január (pont)



Forrás: GKI

Megjegyzés: -100-tól +100-ig terjedő skálán (ahol -100 azt jelenti, hogy jelentősen romlott, +100 pedig azt, hogy jelentősen javult)

Az üzleti helyzet alakulása az elmúlt három hónapban létszám kategória szerint - 2022. május - 2024. január (pont)



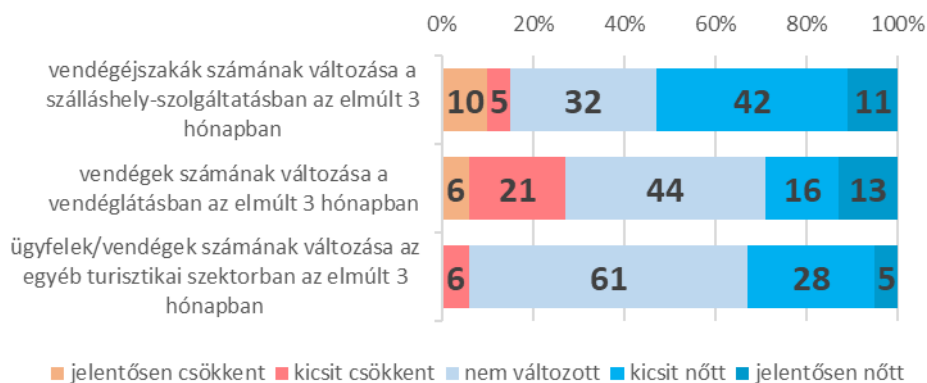
Forrás: GKI

Megjegyzés: -100-tól +100-ig terjedő skálán (ahol -100 azt jelenti, hogy jelentősen romlott, +100 pedig azt, hogy jelentősen javult)

A **vendégéjszakák számában** a szállásadók **53%-a** jelzett növekedést (11% jelentős mértékűt) **az elmúlt 3 hónapra vonatkozóan az előző év azonos időszakához képest**, míg 15%-uk számolt be visszaesésről (10% jelentős mértékűről). A **vendéglátásban** működők teljesítménye kedvezőtlenebb volt, **29%-uk számolt be vendégforgalom növekedésről** (13% jelentős mértékűről) **az előző év azonos időszakához képest**,

míg **27% számolt be visszaesésről** (6% jelentős mértékűről). Az **egyéb turisztikai szektorban** működők teljesítménye is kedvező, **33%-uk számolt be ügyfélforgalom növekedésről** (5% jelentős mértékűről) **az előző év azonos időszakához képest**, míg **6% számolt be visszaesésről** (jelentős mértékűről azonban senki).

Alágazati teljesítmény változása az elmúlt 3 hónapban az előző év azonos időszakához képest - 2024. január (megoszlás, %)

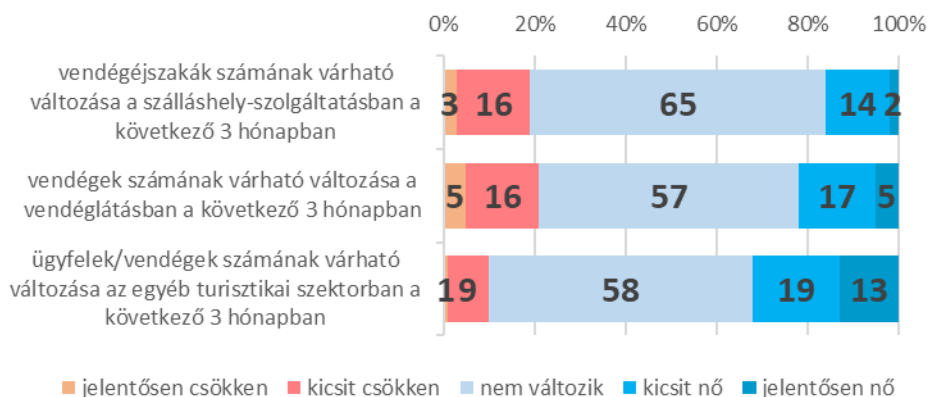


Forrás: GKI

A turizmus **teljesítmény várakozások indexe** (a szálláshely-szolgáltatásban vendégéjszakák számát, a vendéglátásban a vendégek számát, az egyéb turisztikai szektorban tevékenységtől függően a vendégek/ügyfelek/foglalások számát méri) **3 ponttal +5 pontra nőtt 2024. januárban. Az index értéke 20 ponttal meghaladja a 2023. januárét**, így az ágazat sokkal kedvezőbb helyzetét mutatja az egy évvel ezelőttihez képest. Ennek ellenére éppen alacsonyabb, mint a GKI EU számára készülő konjunktúrakutatásában mért szolgáltatási szektor index (+6 pont), ugyanakkor jelentősen meghaladja a nemzetgazdasági átlagot (-20 pont), valamint az építőipar (-31 pont), az ipar (-32 pont) és a kereskedelem (-18 pont) átlagait.

A következő három hónapban az előző év azonos időszakához képest **a szállásadók 16%-a növekedést** (2% jelentős mértékűt), **65%-uk stagnálást**, s **19%-uk visszaesést** (3% jelentős mértékűt) **vár a vendégéjszakák számában. A vendéglátásban működők közül 22% vár vendégforgalom növekedést** (5% jelentős mértékűt) az előző év azonos időszakához képest, míg 57% stagnálást, **21%-uk pedig visszaesést** (5% jelentős mértékűt) **vetít előre. Az egyéb turisztikai szektorban működők 32%-a vár ügyfélforgalom növekedést** (13% jelentős mértékűt) az előző év azonos időszakához képest, míg **10%-uk visszaesést** (1% jelentős mértékűt) **prognosztizál** (stagnálást 58% vár).

Alágazati teljesítmény várható változása a következő 3 hónapban az előző év azonos időszakához képest - 2024. január (megoszlás, %)

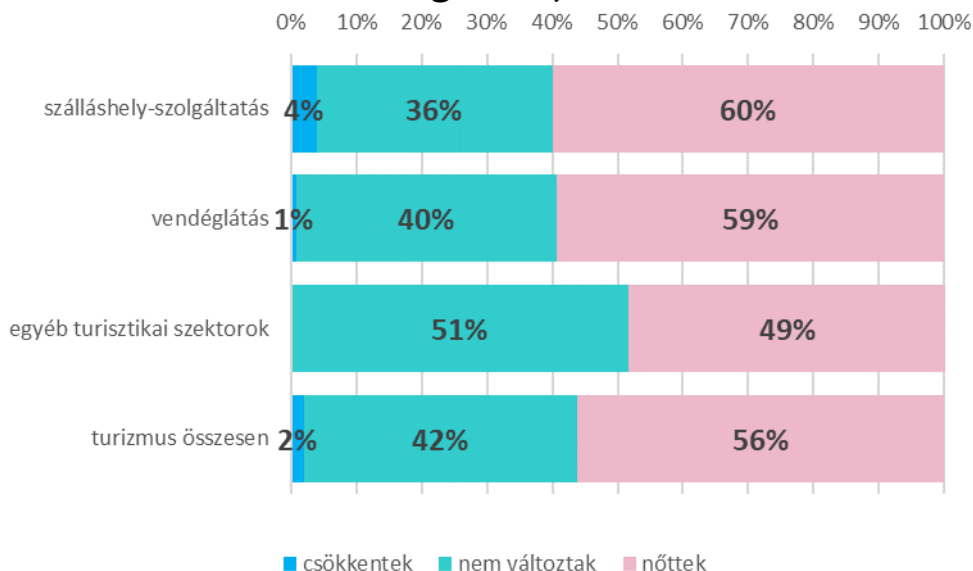


Forrás: GKI

Árak, költségek

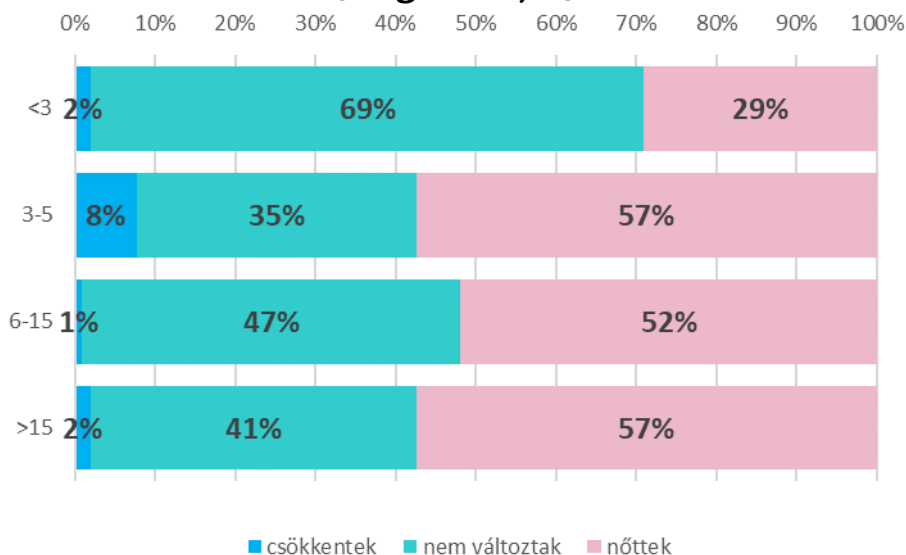
2024. januárban a turisztikai cégek 56%-a szolgáltatási árainak növekedéséről számolt be az elmúlt 3 hónapra vonatkozóan (decemberben 73% volt ez az arány) **az előző év azonos időszakához mérten**, 42%-uk nem változtatott az árakon, míg csökkenést 2% jelzett. Létszámkategória szerinti bontásban a 3 főnél kisebb cégek emeltek árat a legkisebb arányban (29%). A 3-5 fős cégeknél 57%, a 6-15 fős cégeknél 52%, míg a legnagyobbaknál 57% emelt. **Az áremelkedés átlagosan 11%-os volt** (decemberben 13%-ot mértünk) **az előző év azonos időszakához mérten. Vagyis a működési költségek és a szolgáltatási árak emelkedése közötti olló januárban kissé nyílt.**

Az árak alakulása az elmúlt 3 hónapban alszektorok szerint - 2024. január (megoszlás, %)



Forrás: GKI

Az árak alakulása az elmúlt 3 hónapban létszámkategória szerint - 2024. január (megoszlás, %)

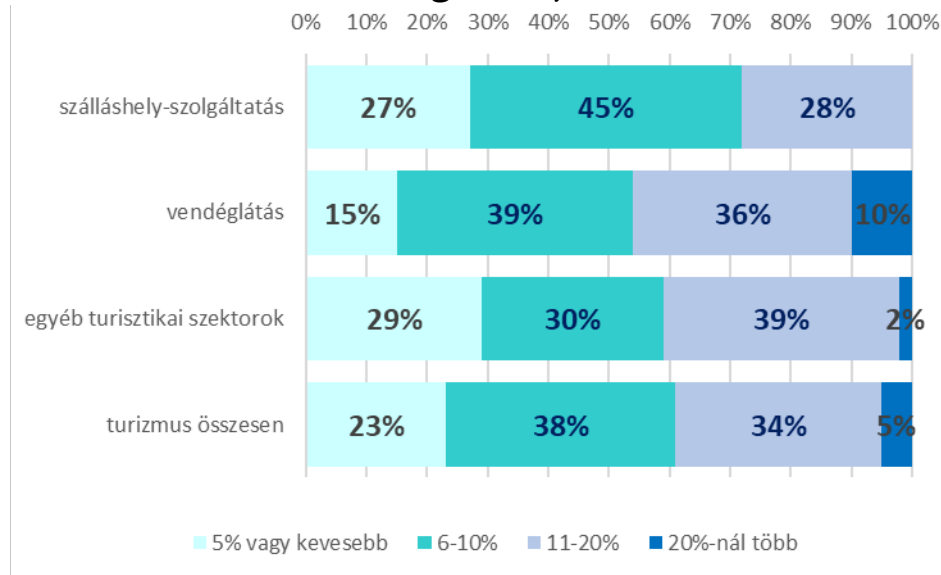


Forrás: GKI

Az áremelést végrehajtó turisztikai cégek 23%-a 5%-kal vagy ennél kisebb mértékben növelte árait az előző év azonos időszakához képest, 38%-a 6-10% között (a legtöbb cég e kategóriába esik), 34%-a 11-20% között, míg a fennmaradó 5%-a ennél is többel emelt. A szálláshely-szolgáltatásban a szállásadók 27%-a 6% alatti, 45%-a 6-10% közötti emelést valósított meg, míg 28%-uk ennél többet. A vendéglátásban a cégek 15%-a 6%-nál kisebb, 39%-a

6-10% közötti, míg 46%-a ennél nagyobb mértékben emelt. Az egyéb turisztikai szektorban működők 29%-a maximum 5%-ot emelt, 30%-a 6-10% között, míg 41%-a 10%-nál nagyobb ütemben emelte árait.

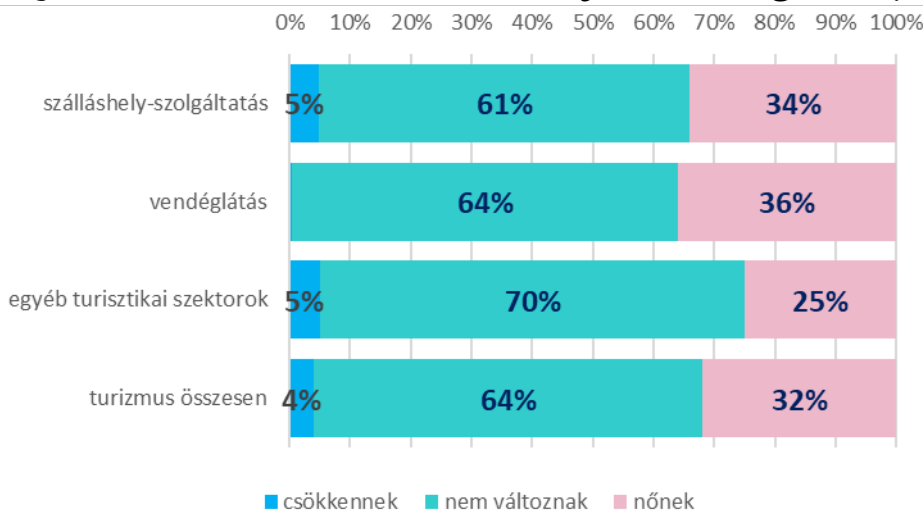
Az áremelés mértéke az elmúlt 3 hónapban alszektorok szerint - 2024. január (megoszlás, %)



Forrás: GKI

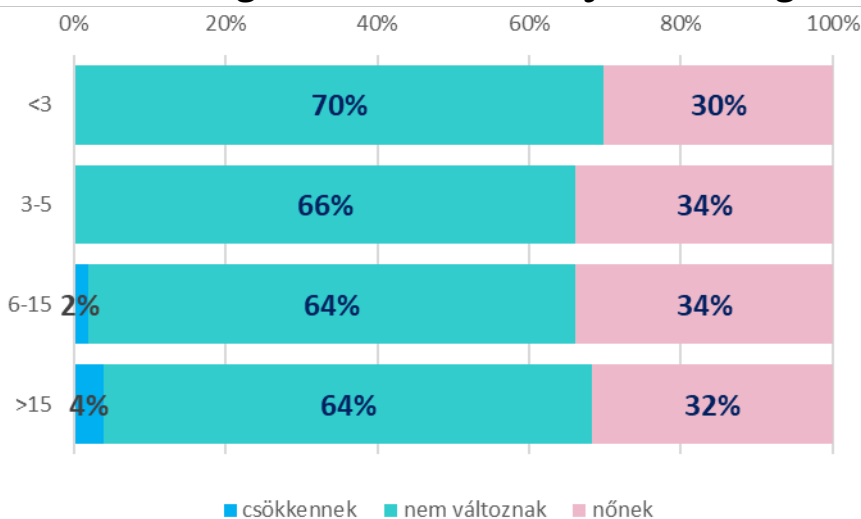
Januárban a turisztikai cégek 32%-a jelezte, hogy a következő 3 hónapban várhatóan emelni fogja szolgáltatásának árát (decemberben 31% volt ez az arány), 64%-uk nem változtat az árakon, míg csökkentést 4% jelzett (előző hónapban 2%). A szálláshely-szolgáltatásban 34% az emelést tervezők aránya, a vendéglátásban 36%, az egyéb turisztikai szektorokban 25%. **A turisztikai cégek 19%-a a közelmúltban is emelt árat és a közeljövőben is emelni fog (mely arány 7 százalékponttal csökkent decemberhez képest).**

Az árak várható alakulása a következő 3 hónapban a jelenlegihez képest alszektorok szerint - 2024. január (megoszlás, %)



Forrás: GKI

Az árak várható alakulása a következő 3 hónapban a jelenlegihez képest létszámkategória szerint - 2024. január (megoszlás, %)



Forrás: GKI

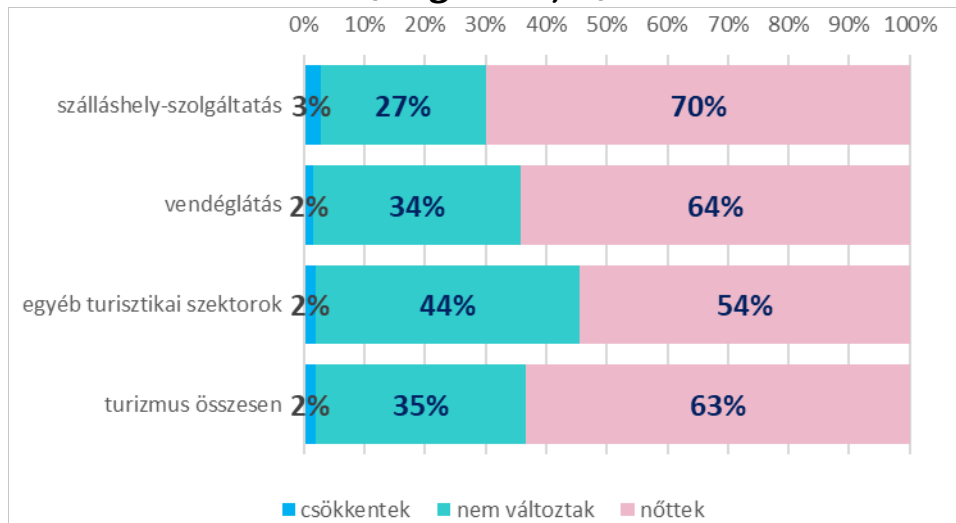
Az árak múltbeli és jövőbeli alakulása - 2024. január (megoszlás, teljes tábla=100%)

		elmúlt 3 hónapban az előző év azonos időszakához képest		
		csökkent	nem változott	nőtt
a következő 3 hónapban várhatóan a jelenlegihez képest	csökken	0%	0%	3%
	nem változik	2%	29%	34%
	nő	0%	13%	19%

Forrás: GKI

A turisztikai cégek 63%-a működési költségei⁵ növekedéséről számolt be az elmúlt 3 hónapra vonatkozóan az előző év azonos időszakához mérten, 35% esetében nem változtak e költségek, míg 2% jelzett csökkenést. A szálláshely-szolgáltatásban működő cégek 70%-a számolt be működési költségeinek növekedéséről, míg a vendéglátásban működők 64%-a, az egyéb turisztikai szektorokban működőknek 54%-a.

A működési költségek alakulása az elmúlt 3 hónapban alszektorok szerint az előző év azonos időszakához mérten - 2024. január (megoszlás, %)

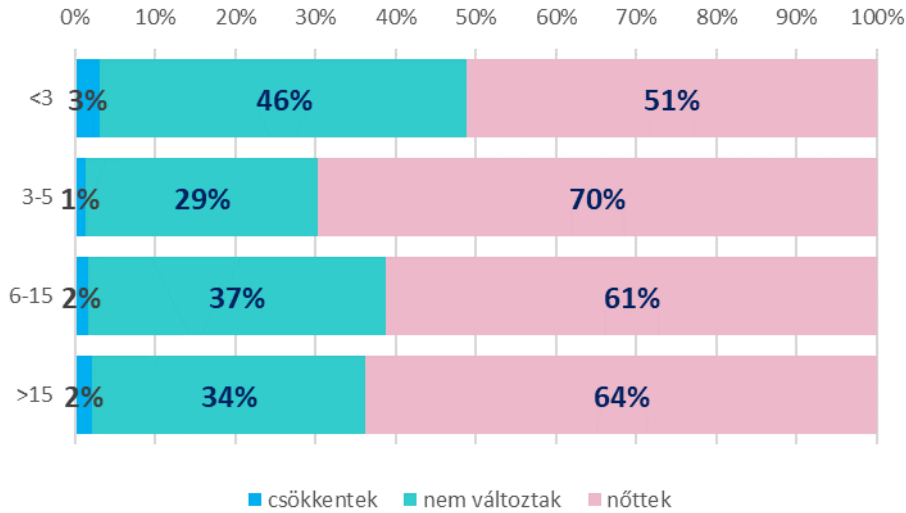


Forrás: GKI

Létszám kategóriák szerint **a 15 főnél többet foglalkoztató cégek 64%-a számolt be működési költségeinek növekedéséről az elmúlt 3 hónapra vonatkozóan az előző év azonos időszakához mérten**, a 6-15 fősök 61%-a, a 3-5 fősök 70%-a, míg a náluk kisebbek 51%-a.

⁵ Működési költségek: pl. energiaköltség, bérköltség, anyagköltség, karbantartási költség stb.

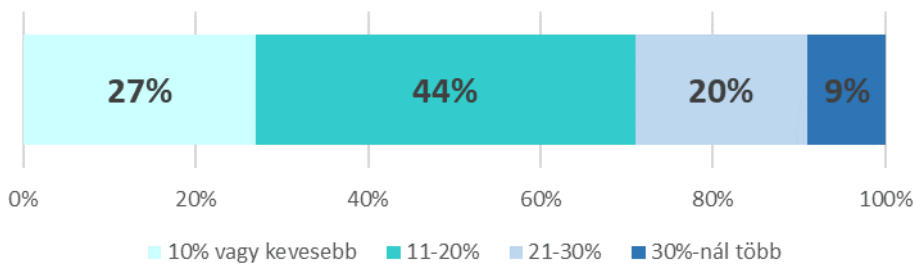
A működési költségek alakulása az elmúlt 3 hónapban létszám kategóriák szerint az előző év azonos időszakához mérten - 2024. január (megoszlás, %)



Forrás: GKI

A működési költségek az elmúlt 3 hónapban az előző év azonos időszakához mérten átlagosan 22%-kal nőttek a szektorban (ez kissé magasabb a decemberben mért 21%-nál). A turisztikai cégek 27%-a 10%-os vagy ennél kisebb költségnövekedést érzékelt, 44%-a 11-20% közöttit, 20%-a 21-30% közöttit, míg a fennmaradó 9% ennél is többet.

A működési költségek növekedésének mértéke az elmúlt 3 hónapban az előző év azonos időszakához mérten - 2024. január (megoszlás, %)

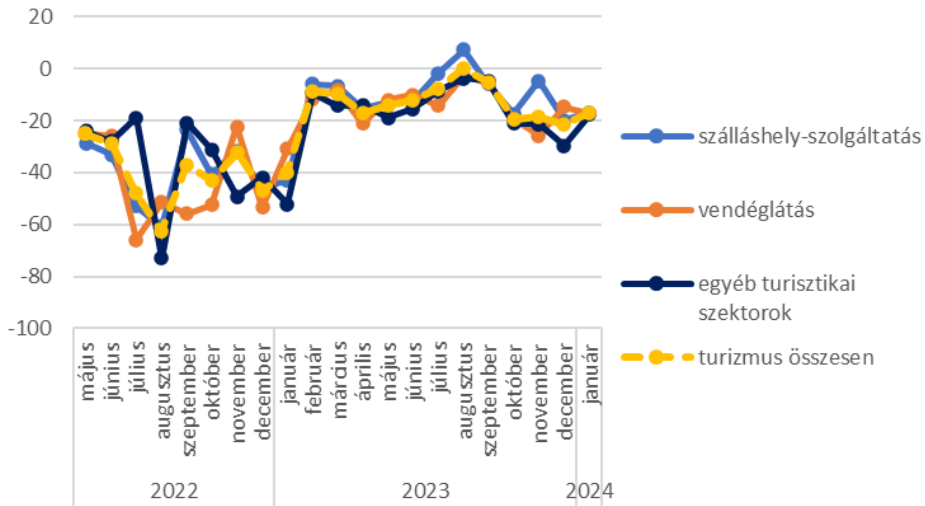


Forrás: GKI

A várt működési költségek indexe, mely a felmérés időpontjához képest mutatja e kiadások alakulását **a következő 3 hónapban**, -17 ponton áll (vagyis a vállalkozások **költségemelkedést várnak**), mely a szeptember-decemberi 21 pontos romlás után **januárban 4 pontos növekedést mutat**. A mutató értéke a szálláshely szolgáltatásban és a vendéglátásban is -17 pont, míg az egyéb turisztikai szektorban -18 pont. A vendéglátásban romlott, a szálláshely-szolgáltatásban és az egyéb turisztikai szektorban javult az index decemberhez képest. **Az elmúlt három hónap folyamatai azt mutatják, hogy tavalyhoz hasonlóan erős a**

szolgáltatókra nehezedő költségnyomás, ugyanakkor ennek mértéke jóval kisebb, mint a 2022-ben mért.

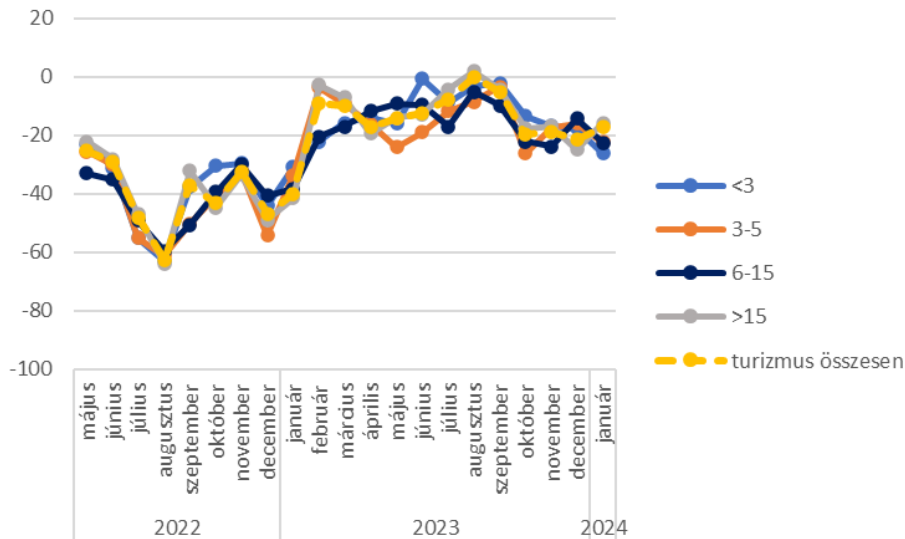
A működési költségek alakulása a következő 3 hónapban a jelenlegihez képest alszektorok szerint - 2022. május - 2024. január (pont)



Forrás: GKI

Megjegyzés: -100-tól +100-ig terjedő skálán (ahol -100 azt jelenti, hogy jelentősen nő, +100 pedig azt, hogy jelentősen csökken)

A működési költségek alakulása a következő 3 hónapban a jelenlegihez képest létszámkategória szerint - 2022. május - 2024. január (pont)



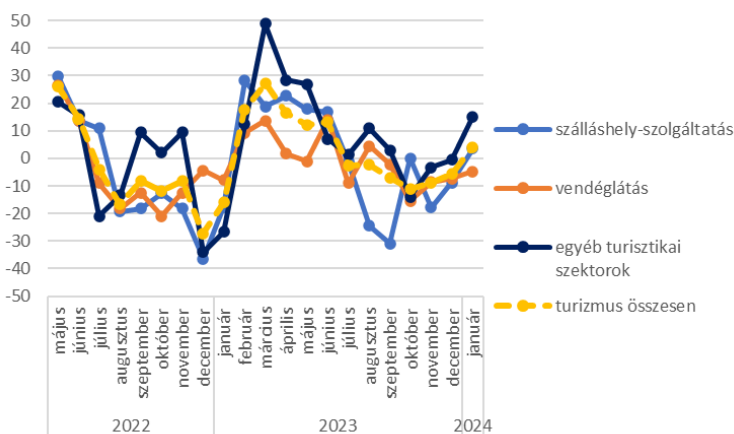
Forrás: GKI

Megjegyzés: -100-tól +100-ig terjedő skálán (ahol -100 azt jelenti, hogy jelentősen nő, +100 pedig azt, hogy jelentősen csökken)

Eredményesség

Az **üzleti tevékenység eredményének indexe** a jelenhez képest a következő három hónapra +4 ponton áll, mely **9 pontos javulást mutat decemberhez képest** (2023. januárhoz képest ez 20 pontos javulást jelent). **Decemberhez képest a szálláshelyszolgáltatásban 12 ponttal +4 pontra, a vendéglátásban 3 ponttal -5 pontra, az egyéb turisztikai szektorban 16 ponttal +15 pontra nőtt az eredményességi index.**

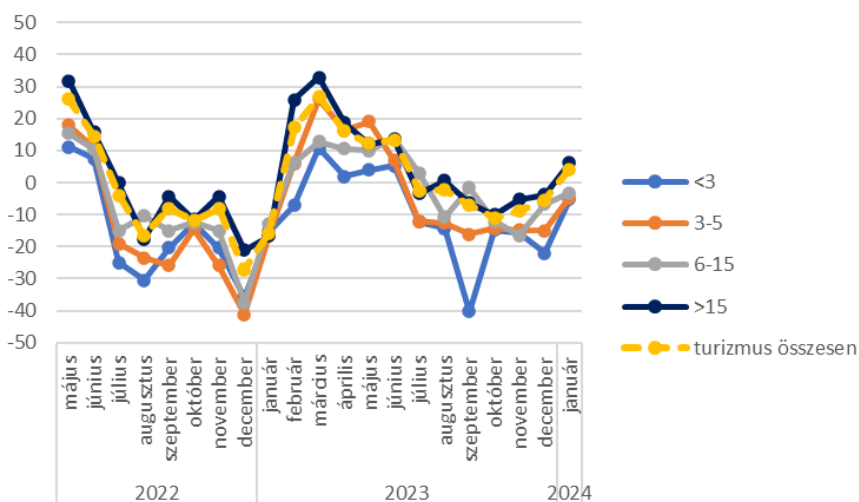
Az üzleti tevékenység eredményének alakulása a következő 3 hónapban a jelenlegihez képest alszektorok szerint - 2022. május - 2024. január (pont)



Forrás: GKI

Megjegyzés: -100-tól +100-ig terjedő skálán (ahol -100 azt jelenti, hogy jelentősen csökken, +100 pedig azt, hogy jelentősen nő)

Az üzleti tevékenység eredményének alakulása a következő 3 hónapban a jelenlegihez képest létszámkategória szerint - 2022. május - 2024. január (pont)



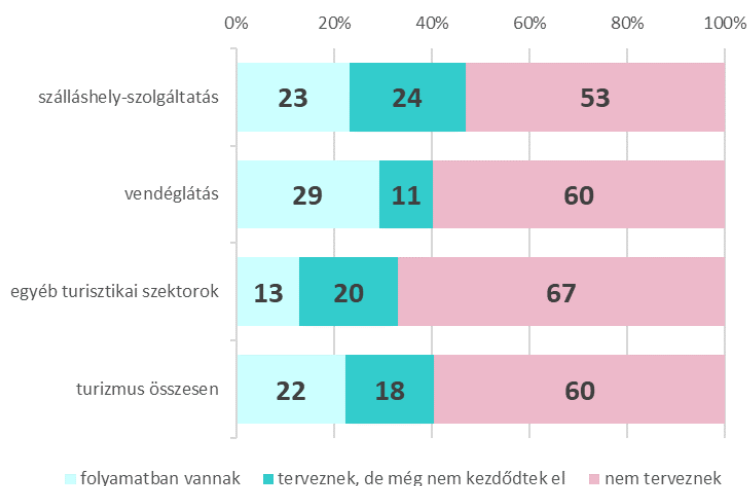
Forrás: GKI

Megjegyzés: -100-tól +100-ig terjedő skálán (ahol -100 azt jelenti, hogy jelentősen csökken, +100 pedig azt, hogy jelentősen nő)

Fejlesztések

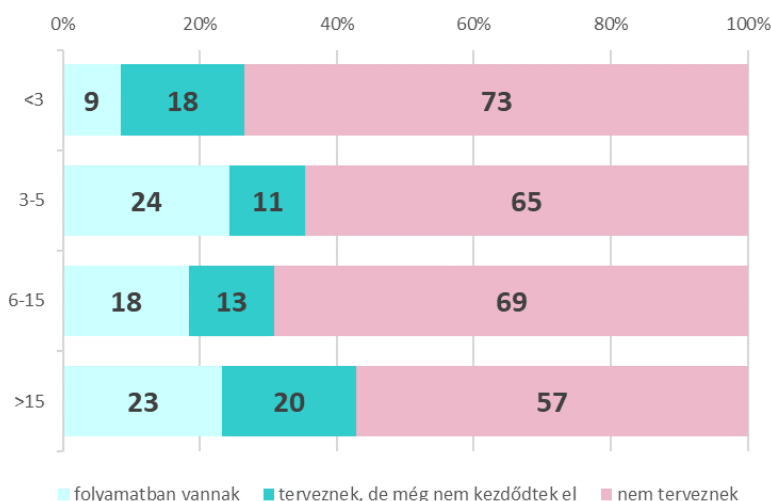
A **turisztikai cégek 40%-a gondolkodik a következő 1 évben fejlesztésben**, mely kissé magasabb arány, mint az 1 hónappal ezelőtt mért 37%, illetve jóval magasabb, mint az egy évvel ezelőtt mért 27%. A cégek 60%-a nem tervez fejlesztést a következő egy évben. A szálláshely-szolgáltatásban érdekeltek 47%-a, a vendéglátásban működők 40%-a, míg az egyéb turisztikai szektorok cégeinek 33%-a fejleszt már most vagy a következő egy évben.

Fejlesztési tervek a következő 12 hónapban - 2024. január (megoszlás)



Forrás: GKI

Fejlesztési tervek a következő 12 hónapban - 2024. január (megoszlás)



Forrás: GKI

Létszám kategóriák szerinti bontást vizsgálva a 15 fő felettiak 43%-a fejleszt a következő 12 hónapban, utóbbiak többsége el is kezdte az ezzel járó beruházást. A 6-15 fősök esetében 31% tervez fejlesztést, a 3-5 fős cégeknek 35%-a, míg az ennél kisebbeknek 27%-a.

