



A TURISZTIKAI KONJUNKTÚRA ALAKULÁSA

TURIZMUS KONJUNKTÚRA INDEX

2024. február

Budapest, 2024. március



Készítette a GKI Gazdaságkutató Zrt.

E-mail: gki@gki.hu

Honlap: www.gki.hu

Postacím: 1461, Budapest, Pf. 232.

Készítették:

Dr. Molnár László

Udvardi Attila

Szerkesztette:

Udvardi Attila

A tanulmány a Magyar Turisztikai Szövetség és a VIMOSZ megbízására készült.

TARTALOMJEGYZÉK

TARTALOMJEGYZÉK.....	2
VEZETŐI ÖSSZEFOGLALÓ.....	3
A VÁLASZADÓK JELLEMZŐI.....	12
TURIZMUS KONJUNKTÚRA INDEX.....	13
Módszer.....	13
Az index és összetevőinek alakulása.....	13
A FELMÉRÉS TOVÁBBI EREDMÉNYEI.....	19
Foglalkoztatás.....	19
Üzleti helyzet, teljesítmény.....	20
Árak, költségek.....	23
Eredményesség.....	28
Fejlesztések.....	30

VEZETŐI ÖSSZEFOGLALÓ

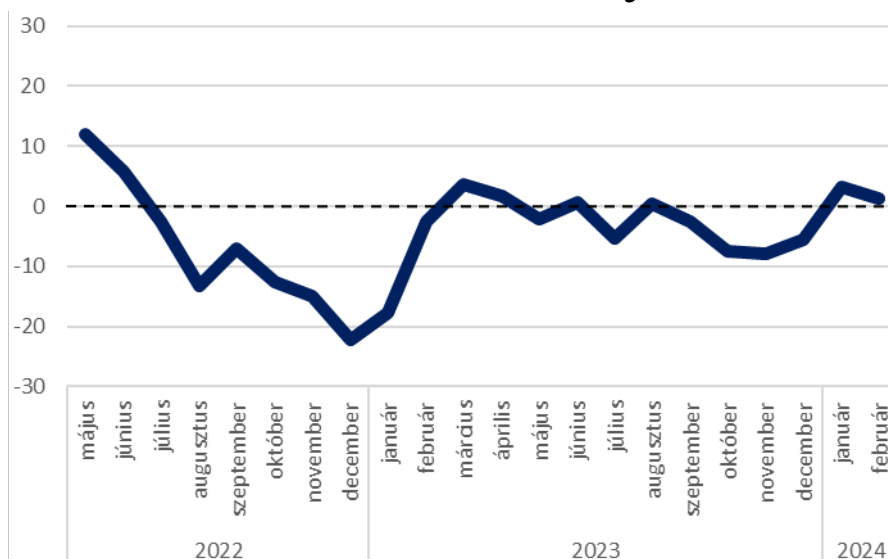
A tágabb értelemben vett turisztikai ágazat (turizmus, vendéglátás, rendezvényszervezés stb. a továbbiakban turizmus) régóta küzd a kevésbé reprezentatív felmérések eredményeiből adódó információhiánnyal. Ezért a Turisztikai és Vendéglátó Munkaadók Országos Szövetsége (VIMOSZ) a Magyar Turisztikai Szövetség Alapítvánnyal és a GKI Gazdaságkutató Zrt.-vel közösen megalkotta a Turizmus Konjunktúra Indexet, mely havi gyakorisággal méri az ágazatban a konjunktúra várható alakulását, a piac és a közvélemény számára ezzel információt biztosítva a közeljövőben várható trendekről.

A felmérés a turizmust, mint szektort tágan értelmezi, az alábbi alágakat vizsgálja:

- szálláshely szolgáltatás (TEAOR 5500)
- vendéglátás (5600)
- utazásközvetítés, utazásszervezés (7910)
- konferencia, kereskedelmi bemutató szervezése (8230)
- fizikai közérzetet javító szolgáltatás (9604)

Jelen felméréssel együtt 22 hónapos visszatekintéssel rendelkezünk az index alakulásáról.

A TKI index alszektorok szerint - 2022. május - 2024. február (pont)

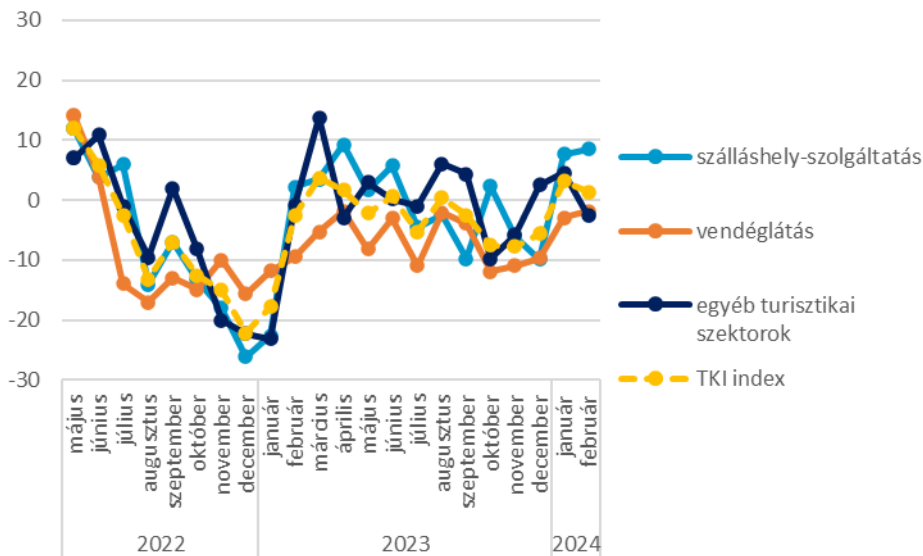


Forrás: GKI; Megjegyzés: -100-tól +100-ig terjedő skálán (ahol -100 azt jelenti, hogy jelentősen romlik, +100 pedig azt, hogy jelentősen javul)

A TKI index 2024. februárban +1 ponton állt (-100 és +100 közötti skálán értelmezve), mely azt jelenti, hogy az ágazat szereplői helyzetüket stagnálónak érzékelik. Az index értéke kis mértékben, **2 ponttal csökkent az év második hónapjában**, ezzel **4 ponttal haladja meg az egy**

évvel ezelőtti értékét (tavaly épp februárban ugrott meg jelentősen az index értéke). **A szálláshely-szolgáltatásban és a vendéglátásban alig változott az index (+8, illetve -2 pontra), míg az egyéb turisztikai szektorban közepes mértékben csökkent (-3 pontra).** A szálláshely-szolgáltatásban ezzel továbbra is a mindenkori legmagasabb értéke (+9 pont) közelében áll az érték, míg a vendéglátásban a nagyon enyhe pozitív elmozdulás ellenére még mindig nem érte el a semleges szintet (0 pontot).

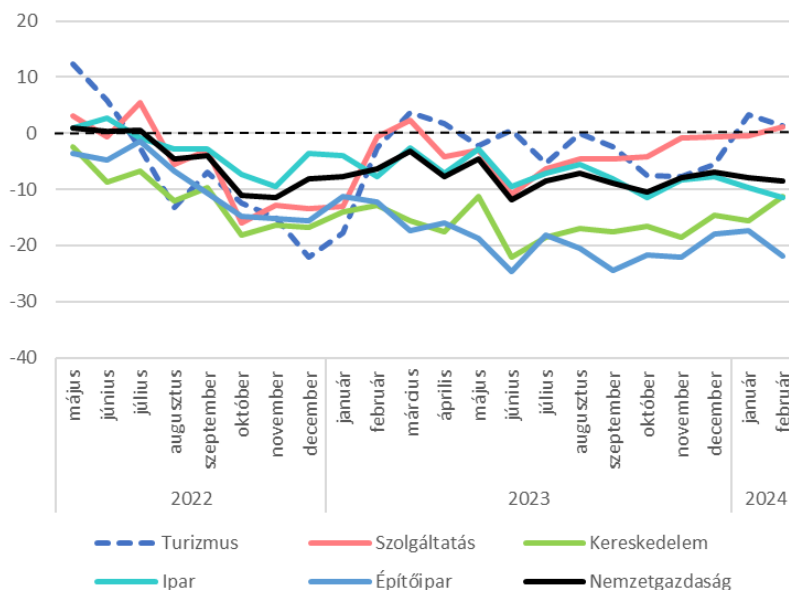
A TKI index alszektorok szerint - 2022. május - 2024. február (pont)



Forrás: GKI; Megjegyzés: -100-tól +100-ig terjedő skálán (ahol -100 azt jelenti, hogy jelentősen romlik, +100 pedig azt, hogy jelentősen javul)

A TKI index februárban éppen megegyezett a GKI EU számára végzett konjunktúra kutatásában mért **szolgáltatási szektor konjunktúraindexével** (+1 pont). Emellett jóval meghaladta a nemzetgazdasági átlagot képviselő GKI üzleti bizalmi indexet (-9 pont), valamint az ipar (-12 pont) az építőipar (-22 pont) és a kereskedelem (-11 pont) indexét.

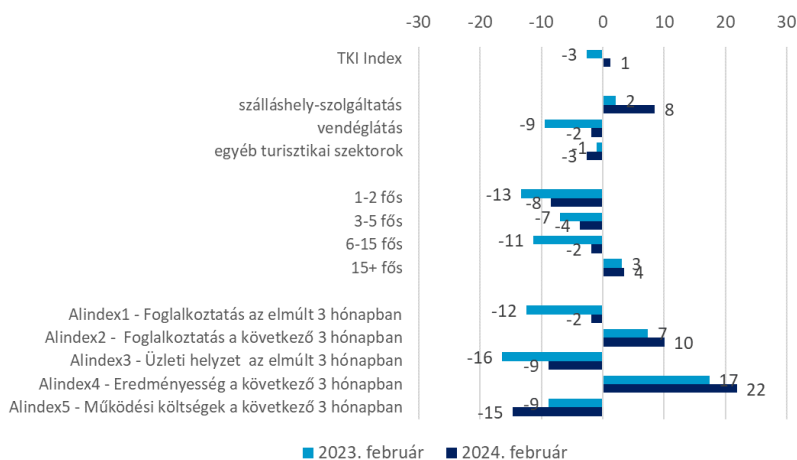
Ágazatok konjunktúraindexe - 2022. május - 2024. február (pont)



Forrás: GKI; Megjegyzés: -100-tól +100-ig terjedő skálán (ahol -100 azt jelenti, hogy jelentősen romlik, +100 pedig azt, hogy jelentősen javul)

Amennyiben a 2024 februári TKI indexet összevetjük az egy évvel korábbival (2023. február), javulást tapasztalunk. Az alszektorok közül a szálláshely-szolgáltatás és a vendéglátás indexe javult éves összehasonlításban, míg az egyéb turisztikai szektorban romlott kissé az index. Emellett minden méretcsoportban javulás következett be 2023 februárjához képest. Mindeközben a TKI index alindexei közül négy javult, a működési költségek megítélése azonban egyedüli alindexként romlott.

A TKI indexek és alindexek éves változása 2023. február és 2024. február között (pont)



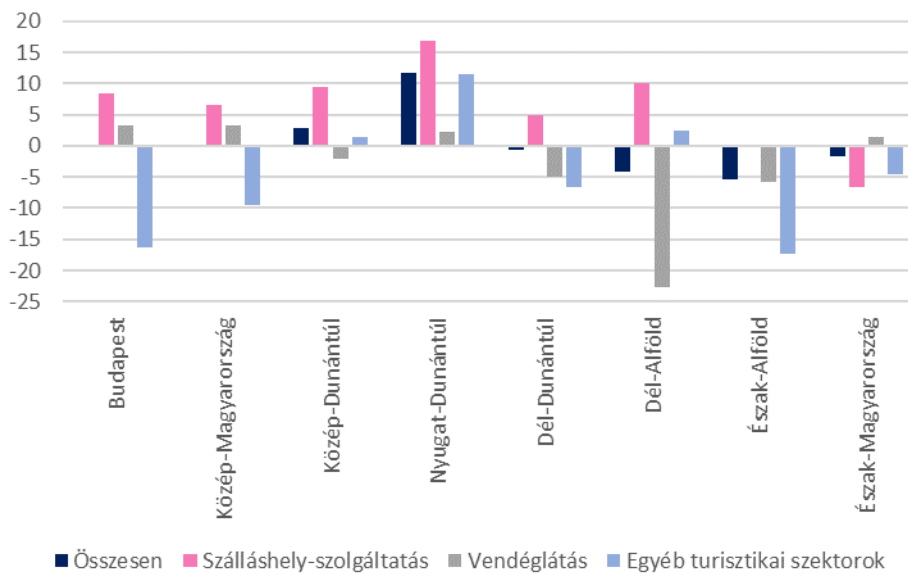
Forrás: GKI

Megjegyzés: -100-tól +100-ig terjedő skálán (ahol -100 azt jelenti, hogy jelentősen romlott/romlik, +100 pedig azt, hogy jelentősen javult/javul)

Az alszektorok közül a vendéglátás (+7 pont 2023. februárhoz képest), létszámkategóriák közül a 6-15 fős kategória (+9 pont), míg az alindexek közül a foglalkoztatás az elmúlt 3 hónapban alindex (+10 pont) javult legnagyobb mértékben.

A teljes turisztikai szektort tekintve a régiók közül a legtöbb semleges közeli vagy negatív kilátásokat jelzett, míg Nyugat- és Közép-Dunántúl esetében a kilátások pozitívak.

TKI index régiók szerint - 2024. február (pont)



Forrás: GKI; Megjegyzés: -100-tól +100-ig terjedő skálán (ahol -100 azt jelenti, hogy jelentősen romlik, +100 pedig azt, hogy jelentősen javul)

A **szálláshely-szolgáltatás konjunktúrája minden régióban pozitív, kivételt képez Észak-Alföld, ahol semleges, és Észak-Magyarország, ahol negatív**. A vendéglátásban mindenhol semleges közeli a helyzet, kivéve Dél-Alföldön, ahol erősen negatív. Az egyéb turisztikai alszektorban stagnálásközeli vagy romló a helyzet, kivéve Nyugat-Dunántúlon, ahol pozitív.

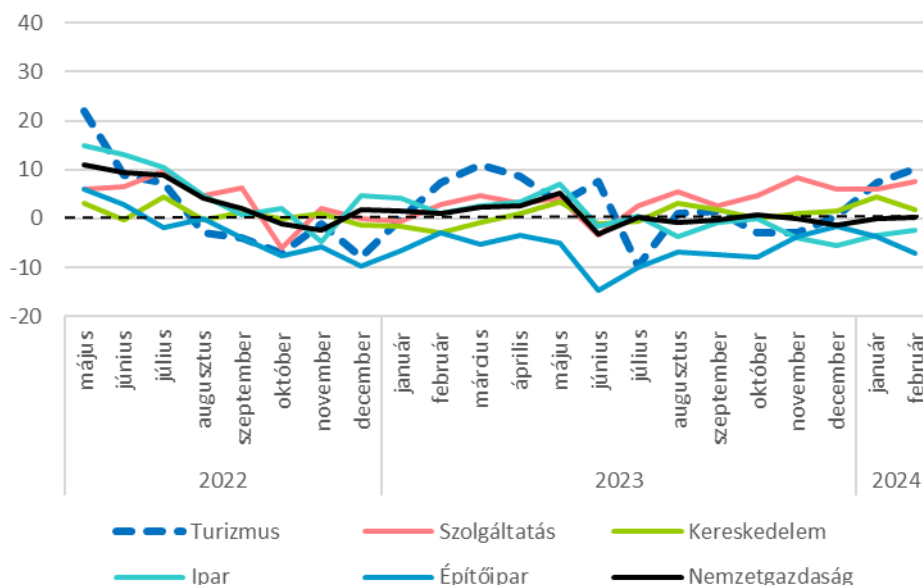
A **foglalkoztatott létszám alakulása az elmúlt három hónapban** az előző év azonos időszakához képest **-2 ponton** áll, mely azt mutatja, hogy **kissé csökkent a kereslet¹ a turisztikai ágazatban igényelt munkaerő iránt. Az elmúlt hónaphoz képest 10 ponttal csökkent az index értéke**. A mutató negatív a szálláshely-szolgáltatásban (-5 pont) és enyhén negatív a vendéglátásban (-1 pont), míg az egyéb turisztikai alszektorban semleges (0 pont). **A következő három hónapra vonatkozóan +10 pontot mértünk** (az előző év azonos időszakához képest), **mely azt jelenti, hogy a cégek**

¹ Itt azért hasonlítottunk az előző évhez, mert a szektorban jelentős a szezonális, melyet célszerű kiszűrni.

tovább bővítik állományukat. Másrészt a helyzet az előző hónapoz képest 3 ponttal javult. A februári indexérték januárhoz képest a szálláshely-szolgáltatásban és a vendéglátásban magasabb (7 ponttal, illetve 4 ponttal), míg az egyéb turisztikai alszektorban alacsonyabb (2 ponttal).

A turizmus foglalkoztatási várakozás indexe (+10 pont) 2024. februárban enyhén meghaladta a GKI EU számára végzett konjunktúrakutatásában mért, a szolgáltatási szektorra számított index értékét (+8 pont), míg a nemzetgazdasági átlagot (0 pont), az építőipar és az ipar indexét (-7, illetve -3 pont) ennél jelentősebben haladta meg.

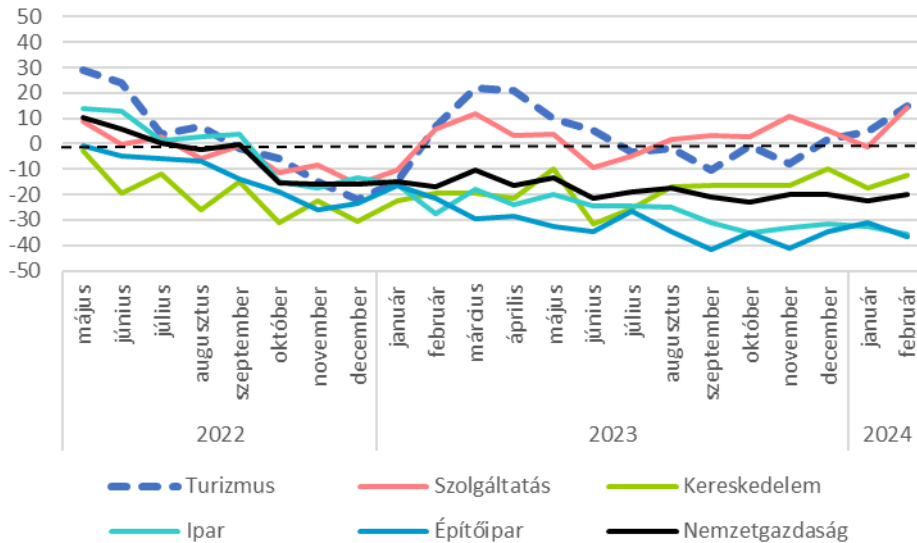
Ágazatok foglalkoztatási várakozás indexe - 2022. május - 2024. február (pont)



Forrás: GKI; Megjegyzés: -100-tól +100-ig terjedő skálán (ahol -100 azt jelenti, hogy jelentősen romlik, +100 pedig azt, hogy jelentősen javul)

A turizmus **teljesítmény várakozások indexe** (a szálláshely-szolgáltatásban vendégéjszakák számát, a vendéglátásban a vendégek számát, az egyéb turisztikai szektorban tevékenységtől függően a vendégek/ügyfelek/foglalások számát méri) **10 ponttal +15 pontra nőtt 2024. februárban. Az index értéke 8 ponttal meghaladja a 2023. februárit,** így az ágazat kedvezőbb helyzetét mutatja az egy évvel ezelőttihez képest. Ezzel megegyezik a GKI EU számára készülő konjunktúrakutatásában mért szolgáltatási szektor indexével, ugyanakkor jelentősen meghaladja a nemzetgazdasági átlagot (-20 pont), valamint az építőipar (-36 pont), az ipar (-36 pont) és a kereskedelem (-12 pont) átlagait.

Ágazatok teljesítmény várakozás indexe - 2022. május - 2024. február (pont)



Forrás: GKI; Megjegyzés: -100-tól +100-ig terjedő skálán (ahol -100 azt jelenti, hogy jelentősen romlik, +100 pedig azt, hogy jelentősen javul)

A következő három hónapban az előző év azonos időszakához képest **a szállásadók 34%-a növekedést**, 59%-uk stagnálást, **7%-uk visszaesést vár a vendégéjszakák számában. A vendéglátásban működők közül 31% vár vendégforgalom növekedést** az előző év azonos időszakához képest, míg 59% stagnálást, **10%-uk pedig visszaesést vetít előre.** Az **egyéb turisztikai szektorban** működők **46%-a vár ügyfélforgalom növekedést** az előző év azonos időszakához képest, míg **9%-uk visszaesést prognosztizál** (stagnálást 45% vár).

A **vállalkozások átlagos üzleti helyzete az elmúlt három hónapban** az előző év azonos időszakához képest **romló**, -9 ponton állt 2024. februárban (22 pontos visszaesést mértünk januárhoz képest). A mutató a legalacsonyabb, -15 pont a vendéglátásban, ennél magasabb, de negatív az egyéb turisztikai szektorban (-8 pont), míg a szálláshely szolgáltatásban közel semleges (ugyanakkor januárhoz képest jelentősen romlott). Létszám kategóriák szerint a **cégek** előző év azonos időszakához mért **üzleti helyzete minden csoportban romlott** januárhoz képest, legnagyobb mértékben a 15 főnél nagyobb cégeknél.

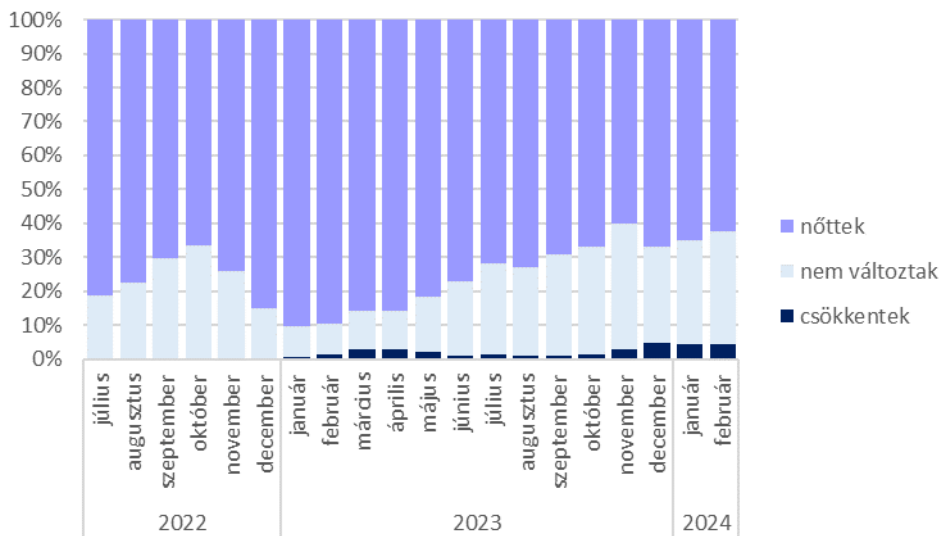
A turisztikai cégek 52%-a működési költségei² növekedéséről számolt be az elmúlt 3 hónapra vonatkozóan az előző év azonos időszakához mérten, 44% esetében nem változtak e költségek, míg 4% jelzett csökkenést. A szálláshely-szolgáltatásban működő cégek 37%-a számolt be működési költségeinek növekedéséről, míg a vendéglátásban működők 52%-a, az egyéb turisztikai szektorokban működőknek 67%-a. **A működési költségek az elmúlt 3**

² Működési költségek: pl. energiaköltség, bérköltség, anyagköltség, karbantartási költség stb.

hónapban az előző év azonos időszakához mérten átlagosan 20%-kal nőttek a szektorban (mely alacsonyabb a januárban mért 22%-nál).

A működési költségek elmúlt 3 havi változásának arányai az előző év azonos időszakához képest csak alig módosultak az elmúlt néhány hónapban, továbbra is a növekedést jelzők aránya a domináns.

A működési költségek elmúlt 3 havi alakulásának mozgóátlaga az előző év azonos időszakához képest – 2022. július - 2024. február (megoszlás, %, 3 hónap mozgóátlaga)

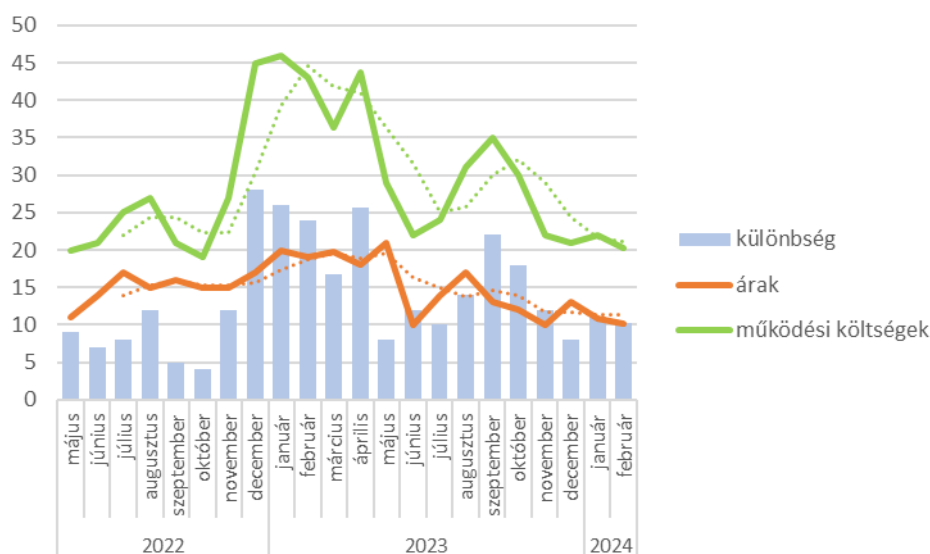


Forrás: GKI

A várt működési költségek indexe, mely a felmérés időpontjához képest mutatja e kiadások alakulását **a következő 3 hónapban**, -15 ponton áll (vagyis a vállalkozások **költségemelkedést várnak**), mely a szeptember-decemberi 21 pontos romlás és a januári 4 pontos növekedés után **további 3 pontos javulást mutat**. A mutató értéke a szálláshely szolgáltatásban -4 pont, a vendéglátásban -11 pont, míg az egyéb turisztikai szektorban -33 pont. A szálláshely szolgáltatásban és a vendéglátásban javult, az egyéb turisztikai szektorban pedig romlott az index januárhoz képest.

2024. februárban a turisztikai cégek 53%-a szolgáltatási árainak növekedéséről számolt be az elmúlt 3 hónapra vonatkozóan (januárban 56% volt ez az arány) **az előző év azonos időszakához mérten**, 44%-uk nem változtatott az árakon, míg csökkenést 3% jelzett. Létszámkategória szerinti bontásban a 3 főnél kisebb cégek emeltek árat a legkisebb arányban (46%). A 3-5 fős cégeknél 62%, a 6-15 fős cégeknél 53%, míg a legnagyobbaknál 53% emelt. **Az áremelkedés átlagosan 10%-os volt** (januárban 11%-ot mértünk) **az előző év azonos időszakához mérten. Vagyis a működési költségek és a szolgáltatási árak emelkedése közötti olló februárban kissé zárult.**

Árak és működési költségek változása az előző 3 hónapban az előző év azonos időszakához mérten - 2022. május - 2024. február (%)

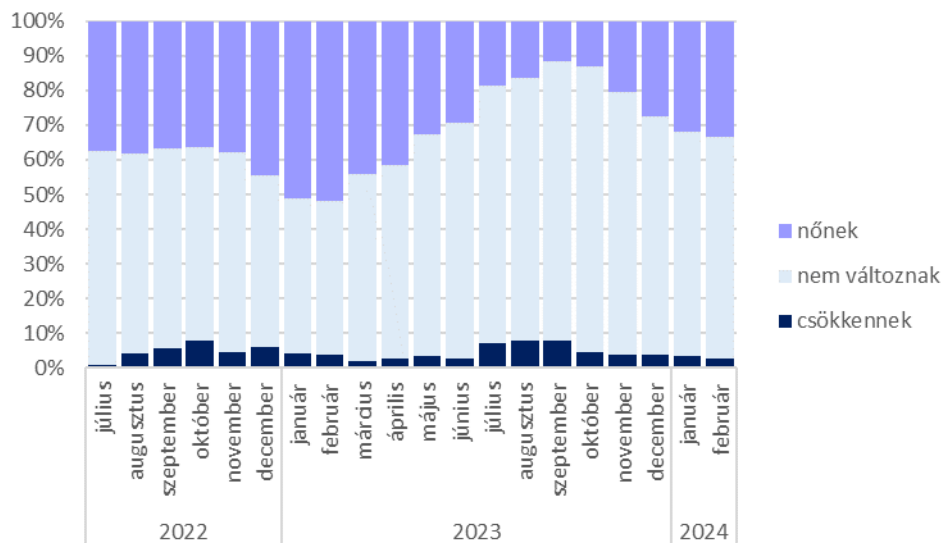


Forrás: GKI

Februárban a turisztikai cégek 37%-a jelezte, hogy a következő 3 hónapban várhatóan emelni fogja szolgáltatásának árát (januárban 32% volt ez az arány), 61%-uk nem változtat az árakon, míg csökkentést 2% jelzett (előző hónapban 4%). A szálláshelyszolgáltatásban 36% az emelést tervezők aránya, a vendéglátásban 37%, az egyéb turisztikai szektorokban 39%. **A turisztikai cégek 21%-a a közelmúltban is emelt árat és a közeljövőben is emelni fog (mely arány 2 százalékponttal nőtt januárhoz képest).**

Az árak következő 3 havi változásának arányait (3 havi mozgóátlag alapján) tekintve jól látszik, hogy a februári mélypont óta szeptemberig csökkent az áremelést tervezők aránya, az ezt követő 5 hónapban azonban újra nőtt.

Az árak következő 3 havi alakulásának mozgóátlaga - 2022. július - 2024. február (megoszlás, %, 3 hónap mozgóátlaga)



Forrás: GKI

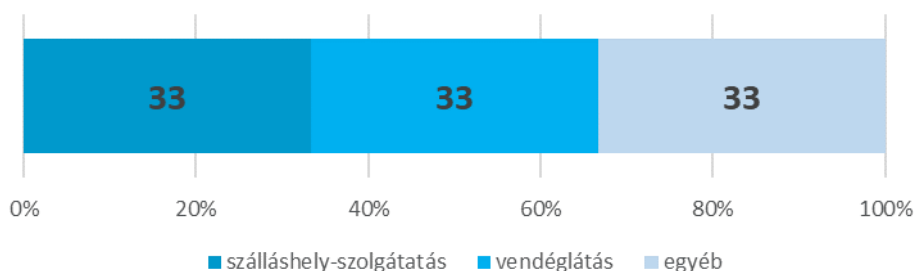
Az **üzleti tevékenység eredményének indexe** a jelenhez képest a következő három hónapra +22 ponton áll, mely **18 pontos javulást mutat januárhoz, 27 pontost decemberhez képest** (2023. februárhoz képest ez 34 pontos javulást jelent). Az index ezzel megközelítette a 2023 márciusi rekord értékét (+27 pont). **Januárhoz képest a szálláshelyszolgáltatásban 34 ponttal +37 pontra, a vendéglátásban 16 ponttal +12 pontra, az egyéb turisztikai szektorban 3 ponttal +19 pontra nőtt az eredményességi index.**

A **turisztikai cégek 32%-a gondolkodik a következő 1 évben fejlesztésben**, mely alacsonyabb arány, mint az 1 hónappal ezelőtt mért 40%, valamint az egy évvel ezelőtti 36%.

A VÁLASZADÓK JELLEMZŐI

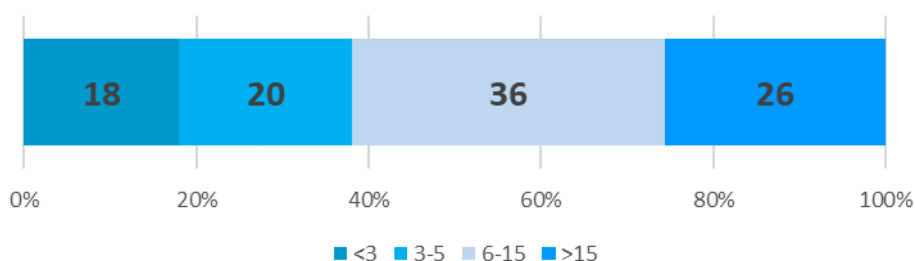
A 2024. februári felmérésben - hasonlóan a korábbiakhoz - minden alszektor egyharmados arányt képviselt (mivel a válaszadói mintát az árbevétel arányok alapján alakítottuk ki). A válaszadói mintában 18%-ot képviselnek a 3 főnél kevesebbet foglalkoztató cégek, 20%-ot a 3-5 fős vállalkozások, 36%-kal vannak jelen a 6-15 fősök, míg 26%-os arányt képviselnek a 15 főnél nagyobb cégek.

A válaszadó minta megoszlása alágazatok szerint - 2024. február (%)



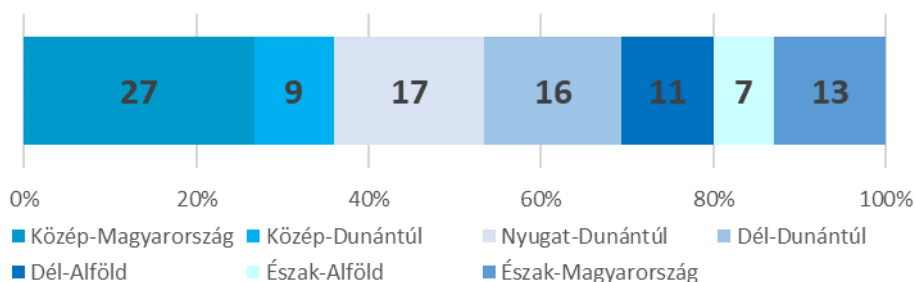
Forrás: GKI

A válaszadó minta megoszlása létszám kategóriák szerint - 2024. február (2023. évi foglalkoztatott létszám főben, %)



Forrás: GKI

A válaszadó minta megoszlása régiók szerint - 2024. február (%)



Forrás: GKI

TURIZMUS KONJUNKTÚRA INDEX

Módszer

A Turizmus Konjunktúra Index (TKI) egy kompozit mutató, mely öt különböző alindexének átlagaként kerül kiszámításra. A TKI index kalkulációjánál megfelelő súlyozás használatával figyelembe vesszük a válaszadó cégek méretét (foglalkoztatottak száma), valamint a turizmus és vendéglátás egyes ágazatainak súlyát. Utóbbit a nemzetgazdaságból képviselt részesedés (alszektor értékesítésének összesített nettó árbevétele) alapján állítjuk elő. Ennek értelmében a két legnagyobb alszektor közül a szálláshely szolgáltatás 29%-os, a vendéglátás pedig 43%-os súllyal szerepel a kalkulációban, míg a többi kisebb alszektor összesített súlya 28%.

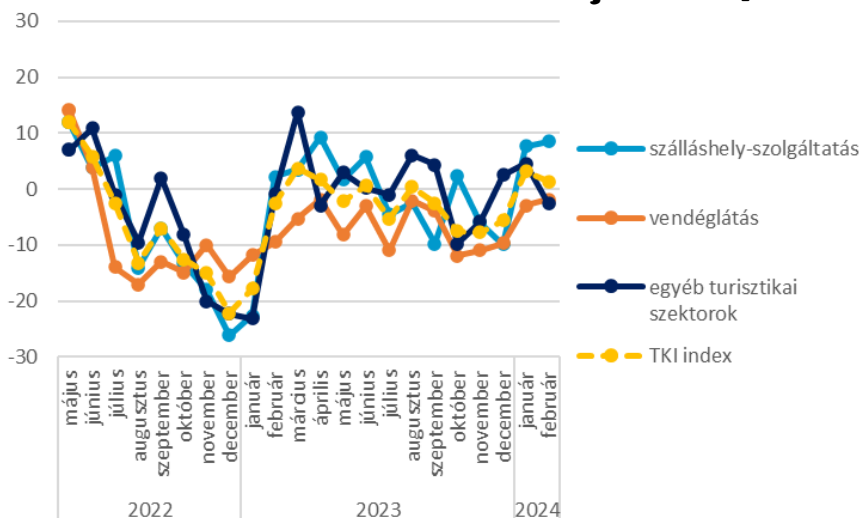
Mind a TKI indexet, mind pedig alindexeit az Európai Unió konjunktúra módszertanához igazodva -100 és +100 közötti skálán értelmezzük (a felmérés kérdőíveiben szereplő, szimmetrikus 1-től 5-ig terjedő skálát transzponáljuk a -100 és +100 közötti skálára). Utóbbi módszertan elősegíti a negatív és a pozitív egyenlegek/válaszok jobb elkülönülését, jobban érzékelteti a havi szintű elmozdulásokat, valamint kiszűri a neutrális válaszokat. Az indexek mellett a többi konjunkturális kérdés elemzésénél is ezt a módszertant használtuk.

A TKI index megalkotásához **öt alindexet használunk, mindegyiknek 20-20% súlyt biztosítva**. Az alindexek a szokásos konjunktúra felmérések alindexeihez hasonlóan mérik egyrészt az **ágazat foglalkoztatási helyzetét** a közelmúltra és a közeljövőre nézve, az ágazat közelmúltbeli és közeljövőbeli **teljesítményét**, valamint a **működési költségek alakulását**. Mivel utóbbit inverz módon értelmezzük (hiszen itt a negatív válasz mutatja a kedvező irányt), ezért értékét az index megalkotásánál -1-gyel szorozzuk.

Az index és összetevőinek alakulása

A TKI index 2024. februárban +1 ponton állt (-100 és +100 közötti skálán értelmezve), mely azt jelenti, hogy az ágazat szereplői helyzetüket stagnálónak érzékelik. Az index értéke kis mértékben, **2 ponttal csökkent az év második hónapjában**, ezzel **4 ponttal haladja meg az egy évvel ezelőtti értékét** (tavaly épp februárban ugrott meg jelentősen az index értéke). **A szálláshely-szolgáltatásban és a vendéglátásban alig változott az index (+8, illetve -2 pont)**, míg **az egyéb turisztikai szektorban közepes mértékben csökkent (-3 pontra)**. A szálláshely-szolgáltatásban ezzel továbbra is a mindenkori legmagasabb értéke (+9 pont) közelében áll, míg a vendéglátásban a nagyon enyhe pozitív elmozdulás ellenére még mindig nem érte el a semleges szintet (0 pontot), amely felett legutóbb 2022. júniusban állt az index értéke.

A TKI index alszektorok szerint - 2022. május - 2024. február (pont)

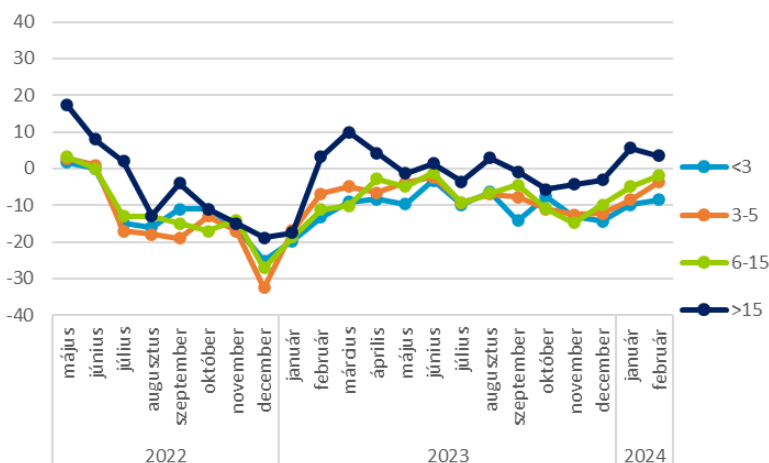


Forrás: GKI

Megjegyzés: -100-tól +100-ig terjedő skálán (ahol -100 azt jelenti, hogy jelentősen romlik, +100 pedig azt, hogy jelentősen javul)

Létszámkategóriák szerinti bontás alapján **a konjunktúraindex értéke az alsó 3 méretkategóriában nőtt, míg a 15 fő feletti cégeknél csökkent.** Ennek ellenére továbbra is igaz, hogy az elmúlt egy évben kizárólag a legnagyobb létszámkategóriába tartozó cégek voltak semlegesek vagy enyhén optimisták (az ezt megelőző félévben ők is pesszimisták voltak), míg a többi kategóriát 2022 júniusa óta végig pesszimizmus jellemezte.

A TKI index létszámkategóriák szerint - 2022. május - 2024. február (pont)



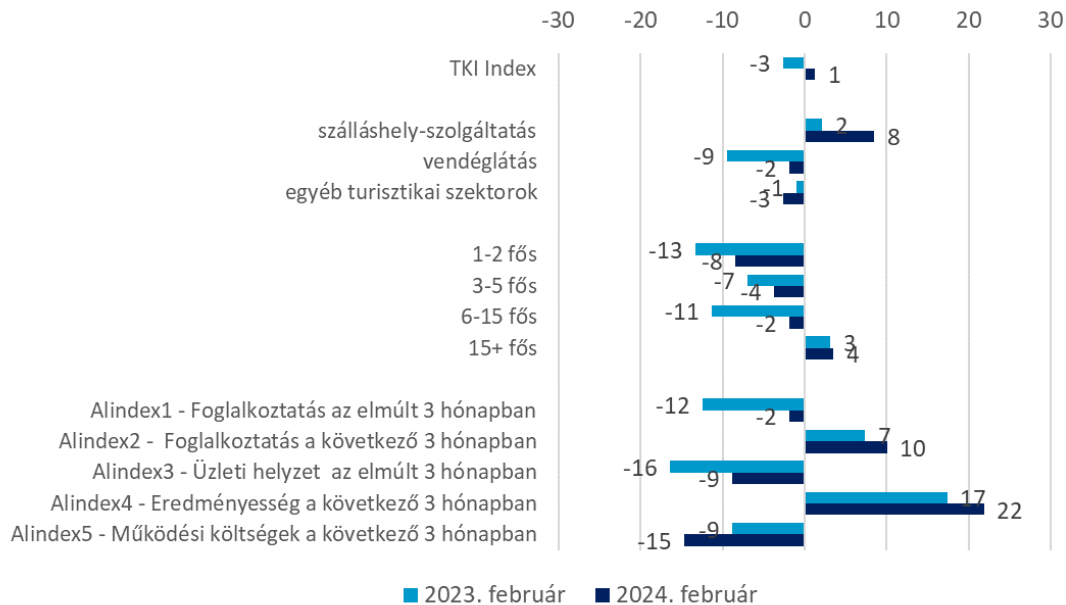
Forrás: GKI

Megjegyzés: -100-tól +100-ig terjedő skálán (ahol -100 azt jelenti, hogy jelentősen romlik, +100 pedig azt, hogy jelentősen javul)

Amennyiben a 2024 februári TKI indexet összevetjük az egy évvel korábbival (2023. február), javulást tapasztalunk. A szektor alszektoraik közül a szálláshely-szolgáltatás és a vendéglátás indexe javult éves összehasonlításban, míg az egyéb turisztikai szektorban

romlott kissé. Emellett minden méretcsoportban javulás következett be 2023 februárjához képest. Mindeközben a TKI index alindexei közül négy javult, a működési költségek megítélése azonban romlott.

A TKI indexek és alindexek éves változása 2023. február és 2024. február között (pont)

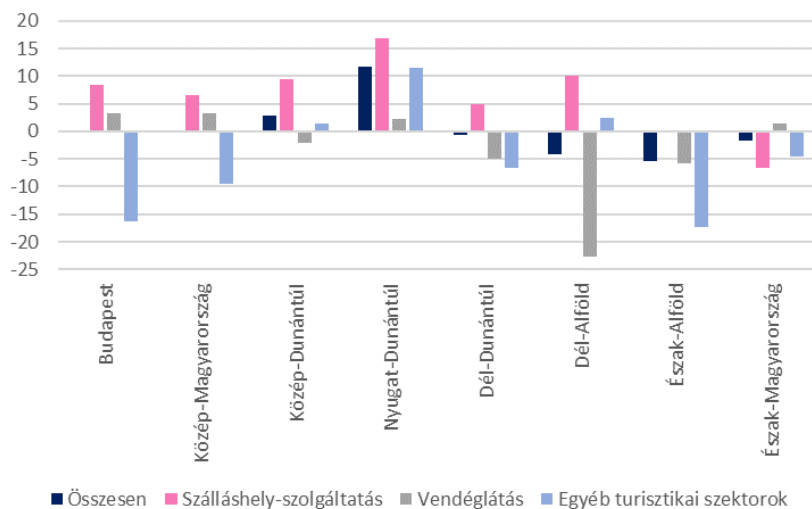


Forrás: GKI

Megjegyzés: -100-tól +100-ig terjedő skálán (ahol -100 azt jelenti, hogy jelentősen romlott/romlik, +100 pedig azt, hogy jelentősen javult/javul)

A teljes turisztikai szektort tekintve a régiók közül a legtöbb semleges közeli kilátásokat jelzett, míg Nyugat-és Közép-Dunántúl esetében e kilátások pozitívak.

TKI index régiók és szektorok szerint - 2024. február (pont)



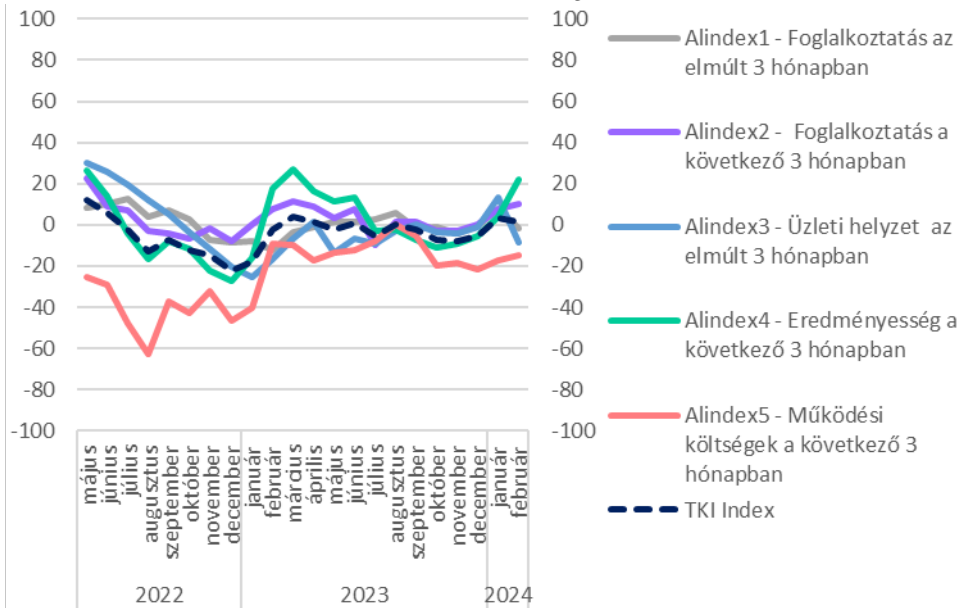
Forrás: GKI; Megjegyzés: -100-tól +100-ig terjedő skálán (ahol -100 azt jelenti, hogy jelentősen romlik, +100 pedig azt, hogy jelentősen javul)

A TKI index egyes összetevő alindexei -100 és +100 közötti skálán mérve az alábbiak szerint alakultak:

- Index1: A **foglalkoztatott létszám alakulása az elmúlt három hónapban** az előző év azonos időszakához képest **-2 ponton** áll, mely azt mutatja, hogy **kissé csökkent a kereslet³ a turisztikai ágazatban igényelt munkaerő iránt. Az elmúlt hónaphoz képest 10 ponttal csökkent az index értéke.** A mutató negatív a szálláshely-szolgáltatásban (-5 pont) és enyhén negatív a vendéglátásban (-1 pont), míg az egyéb turisztikai alszektorban semleges (0 pont).
- Index2: **A következő három hónapra vonatkozóan +10 pontot mértünk** (az előző év azonos időszakához képest), **mely azt jelenti, hogy a cégek tovább bővítik állományukat. Másrészt a helyzet az előző hónaphoz képest 3 ponttal javult.** A februári indexérték januárhoz képest a szálláshely-szolgáltatásban és a vendéglátásban magasabb (+7 ponttal, illetve +4 ponttal), míg az egyéb turisztikai alszektorban alacsonyabb (2 ponttal).

³ Itt azért hasonlítottunk az előző évhez, mert a szektorban jelentős a szezonális, melyet célszerű kiszűrni.

A TKI index és alindexei - 2022. május - 2024. február (pont)



Forrás: GKI

Megjegyzés: -100-tól +100-ig terjedő skálán (ahol -100 azt jelenti, hogy jelentősen romlott/romlik, +100 pedig azt, hogy jelentősen javult/javul)

- Index3: A **vállalkozások átlagos üzleti helyzete az elmúlt három hónapban** az előző év azonos időszakához képest **romló**, -9 ponton állt 2024. februárban (22 pontos visszaesést mértünk januárhoz képest). A mutató a legalacsonyabb, -15 pont a vendéglátásban, ennél magasabb, de negatív az egyéb turisztikai szektorban (-8 pont), míg a szálláshely szolgáltatásban közel semleges (ugyanakkor januárhoz képest jelentősen romlott). Létszám kategóriák szerint a **cégek** előző év azonos időszakához mért **üzleti helyzete minden csoportban romlott** januárhoz képest, legnagyobb mértékben a 15 főnél nagyobb cégeknél.
- Index4: Az **üzleti tevékenység eredményének indexe** a jelenhez képest a következő három hónapra +22 ponton áll, mely **18 pontos javulást mutat januárhoz, 27 pontost decemberhez képest** (2023. februárhoz képest ez 34 pontos javulást jelent). Az index ezzel megközelítette a 2023 márciusi rekord értékét (+27 pont). **Januárhoz képest a szálláshely-szolgáltatásban 34 ponttal +37 pontra, a vendéglátásban 16 ponttal +12 pontra, az egyéb turisztikai szektorban 3 ponttal +19 pontra nőtt az eredményességi index.**
- Index5: **A várt működési költségek indexe**, mely a felmérés időpontjához képest mutatja e kiadások alakulását **a következő 3 hónapban**, -15 ponton áll (vagyis a vállalkozások **költségemelkedést várnak**), mely a szeptember-decemberi 21 pontos romlás és a januári 4 pontos növekedés után **további 3 pontos javulást mutat**. A mutató értéke a szálláshely szolgáltatásban -4 pont, a vendéglátásban -11 pont, míg az egyéb turisztikai

szektorban -33 pont. A szálláshely-szolgáltatásban és a vendéglátásban javult, az egyéb turisztikai szektorban pedig romlott az index januárhoz képest.

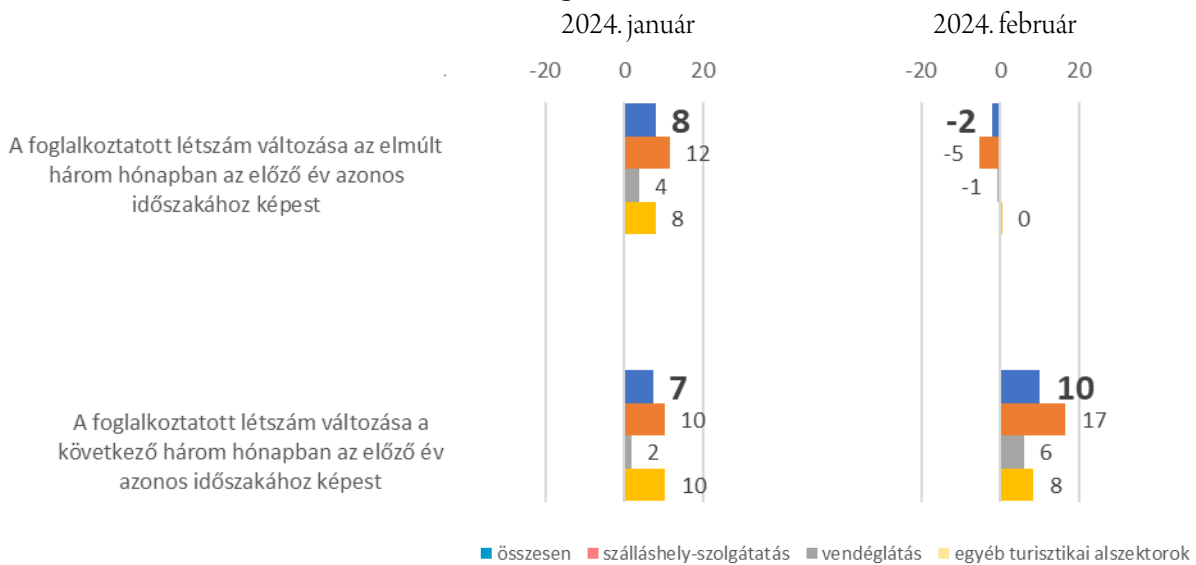
A FELMÉRÉS TOVÁBBI EREDMÉNYEI

Foglalkoztatás

A felmérésben résztvevő vállalatok **átlagosan 16 főt foglalkoztattak 2023-ban**, a vendéglátásban 14 főt, a szálláshely-szolgáltatásban 18 főt, míg az egyéb turisztikai szektorban működő cégeknél 13 főt. A foglalkoztatott létszámból átlagosan 9%-ot tesznek ki a gyakornokok vagy külsősök.

A **foglalkoztatott létszám alakulása az elmúlt három hónapban** az előző év azonos időszakához képest **-2 ponton** áll, mely azt mutatja, hogy **kissé csökkent a kereslet⁴ a turisztikai ágazatban igényelt munkaerő iránt. Az elmúlt hónaphoz képest 10 ponttal csökkent az index értéke.** A mutató negatív a szálláshely-szolgáltatásban (-5 pont) és enyhén a vendéglátásban (-1 pont), míg az egyéb turisztikai alszektorban semleges (0 pont).

Foglalkoztatott létszám változása - 2023. december - 2024. február (pont)



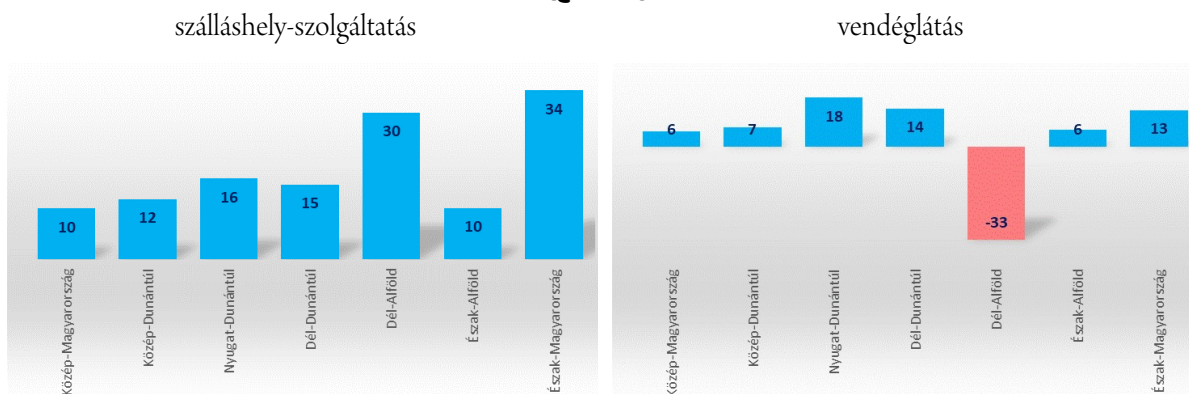
Forrás: GKI; Megjegyzés: -100-tól +100-ig terjedő skálán (ahol -100 azt jelenti, hogy jelentősen csökkent/csökken, +100 pedig azt, hogy jelentősen nőtt/nő)

A következő három hónapra vonatkozóan +10 pontot mértünk (az előző év azonos időszakához képest), **mely azt jelenti, hogy a cégek tovább bővítik állományukat. Másrészt a helyzet az előző hónaphoz képest 3 ponttal javult.** A februári indexérték januárhoz képest a szálláshely-szolgáltatásban és a vendéglátásban magasabb (7 ponttal, illetve 4 ponttal), míg az egyéb turisztikai alszektorban alacsonyabb (2 ponttal).

⁴ Itt azért hasonlítottunk az előző évhez, mert a szektorban jelentős a szezonális, melyet célszerű kiszűrni.

A szálláshely-szolgáltatásban minden régióban létszámbővülést jeleztek, ezen belül Dél-Alföld és Észak-Magyarország jelezte a legkedvezőbb helyzetet. A vendéglátásban Dél-Alföld kivételével minden régióban létszámbővülést várnak.

Foglalkoztatott létszám várható változása a következő 3 hónapban (pont)

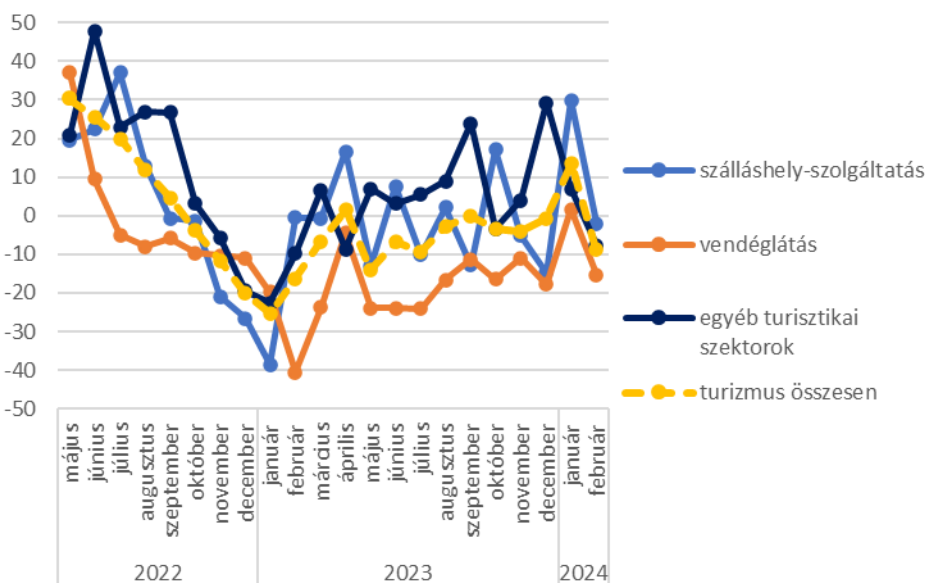


Forrás: GKI; Megjegyzés: -100-tól +100-ig terjedő skálán (ahol -100 azt jelenti, hogy jelentősen csökkent/csökken, +100 pedig azt, hogy jelentősen nőtt/nő)

Üzleti helyzet, teljesítmény

A **vállalkozások átlagos üzleti helyzete az elmúlt három hónapban** az előző év azonos időszakához képest **romló**, -9 ponton állt 2024. februárban (22 pontos visszaesést mértünk januárhoz képest). A mutató a legalacsonyabb, -15 pont a vendéglátásban, ennél magasabb, de negatív az egyéb turisztikai szektorban (-8 pont), míg a szálláshely szolgáltatásban közel semleges (ugyanakkor januárhoz képest jelentősen romlott). Létszám kategóriák szerint a **cégek** előző év azonos időszakához mért **üzleti helyzete minden csoportban romlott** januárhoz képest, legnagyobb mértékben a 15 főnél nagyobb cégeknél.

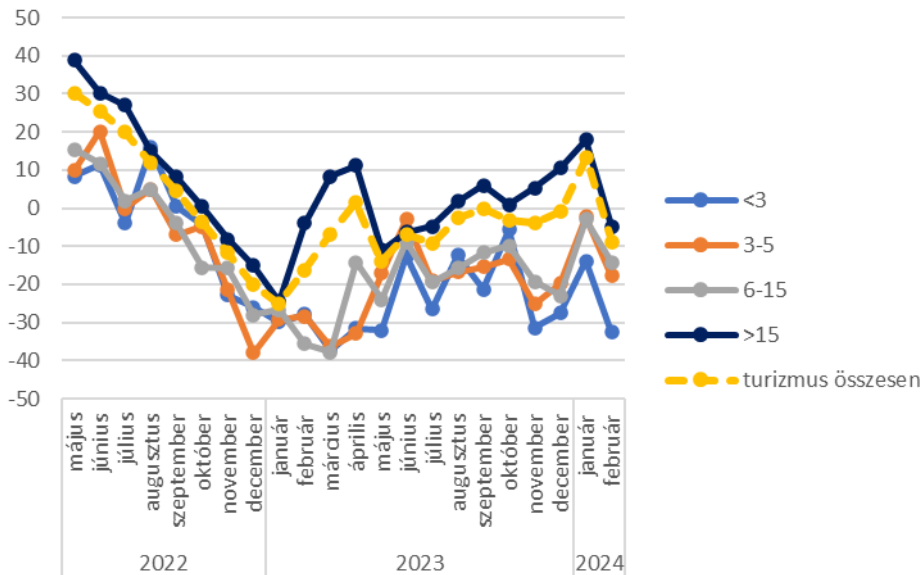
Az üzleti helyzet alakulása az elmúlt három hónapban alszektorok szerint - 2022. május - 2024. február (pont)



Forrás: GKI

Megjegyzés: -100-tól +100-ig terjedő skálán (ahol -100 azt jelenti, hogy jelentősen romlott, +100 pedig azt, hogy jelentősen javult)

Az üzleti helyzet alakulása az elmúlt három hónapban létszám kategória szerint - 2022. május - 2024. február (pont)



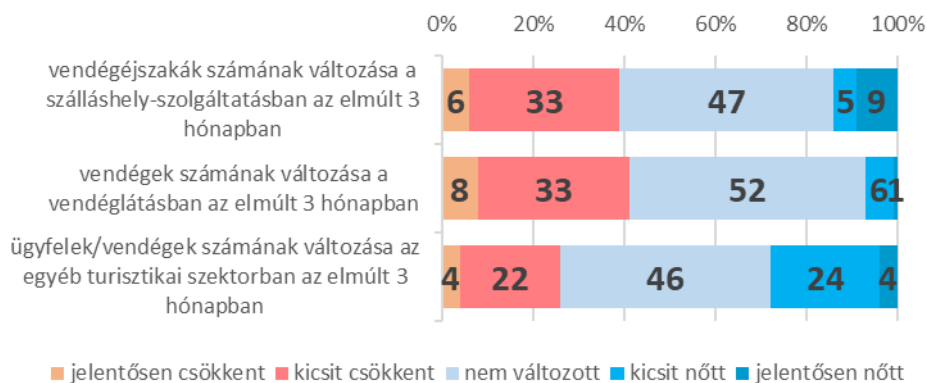
Forrás: GKI

Megjegyzés: -100-tól +100-ig terjedő skálán (ahol -100 azt jelenti, hogy jelentősen romlott, +100 pedig azt, hogy jelentősen javult)

A **vendégéjszakák számában** a szállásadók **14%-a** jelzett növekedést (9% jelentős mértékűt) **az elmúlt 3 hónapra vonatkozóan az előző év azonos időszakához képest**, míg 39%-uk számolt be visszaesésről (6% jelentős mértékűről). A **vendéglátásban** működők teljesítménye még ennél is kedvezőtlenebb volt, **7%-uk számolt be vendégforgalom növekedésről** (1% jelentős mértékűről) **az előző év azonos időszakához képest**,

míg **41% számolt be visszaesésről** (8% jelentős mértékűről). Az **egyéb turisztikai szektorban** működők teljesítménye ennél kedvezőbb, **28%-uk számolt be ügyfélforgalom növekedésről** (4% jelentős mértékűről) **az előző év azonos időszakához képest**, míg **26% számolt be visszaesésről** (4% jelentős mértékűről).

Alágazati teljesítmény változása az elmúlt 3 hónapban az előző év azonos időszakához képest - 2024. február (megoszlás, %)

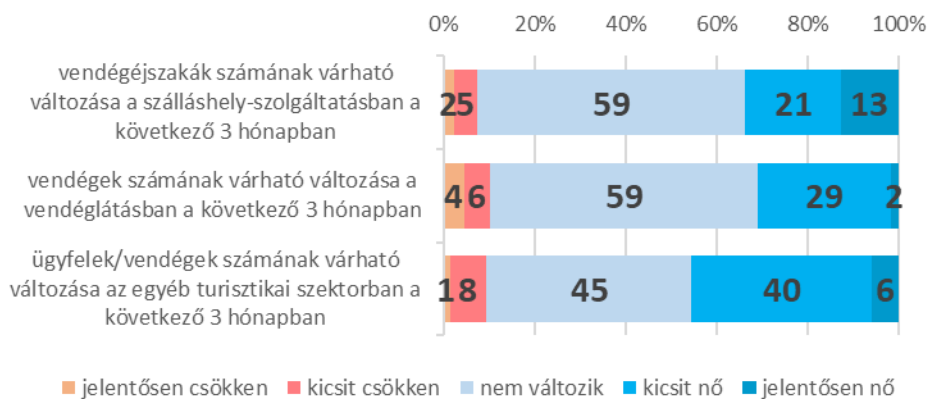


Forrás: GKI

A turizmus **teljesítmény várakozások indexe** (a szálláshely-szolgáltatásban vendégéjszakák számát, a vendéglátásban a vendégek számát, az egyéb turisztikai szektorban tevékenységtől függően a vendégek/ügyfelek/foglalások számát méri) **10 ponttal +15 pontra nőtt 2024. februárban. Az index értéke 8 ponttal meghaladja a 2023. februárét**, így az ágazat kedvezőbb helyzetét mutatja az egy évvel ezelőttihez képest. Ezzel megegyezik a GKI EU számára készülő konjunktúrakutatásában mért szolgáltatási szektor indexével, ugyanakkor jelentősen meghaladja a nemzetgazdasági átlagot (-20 pont), valamint az építőipar (-36 pont), az ipar (-36 pont) és a kereskedelem (-12 pont) átlagait.

A következő három hónapban az előző év azonos időszakához képest **a szállásadók 34%-a növekedést** (13% jelentős mértékűt), **59%-uk stagnálást**, s **7%-uk visszaesést** (2% jelentős mértékűt) **vár a vendégéjszakák számában. A vendéglátásban működők közül 31% vár vendégforgalom növekedést** (közülük 2% jelentős mértékűt) az előző év azonos időszakához képest, míg 59% stagnálást, **10%-uk pedig visszaesést** (4% jelentős mértékűt) **vetít előre. Az egyéb turisztikai szektorban működők 46%-a vár ügyfélforgalom növekedést** (6% jelentős mértékűt) az előző év azonos időszakához képest, míg **9%-uk visszaesést** (1% jelentős mértékűt) **prognosztizál** (stagnálást 45% vár).

Alágazati teljesítmény várható változása a következő 3 hónapban az előző év azonos időszakához képest - 2024. február (megoszlás, %)

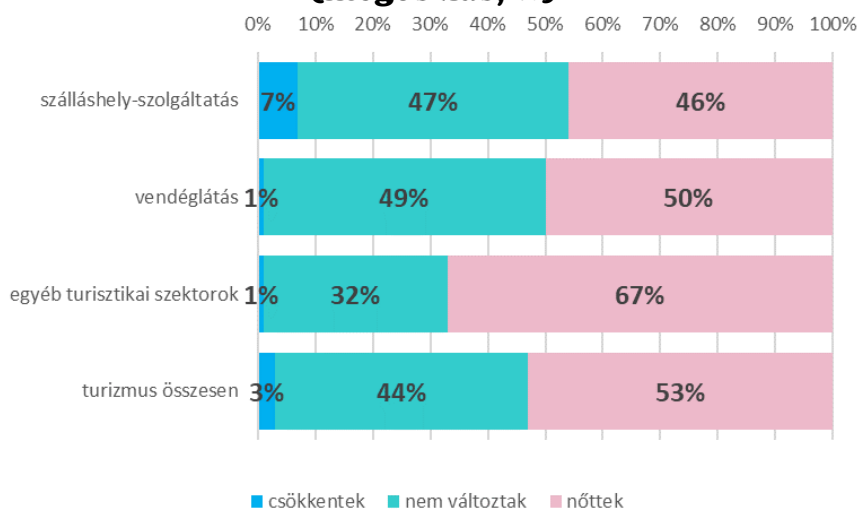


Forrás: GKI

Árak, költségek

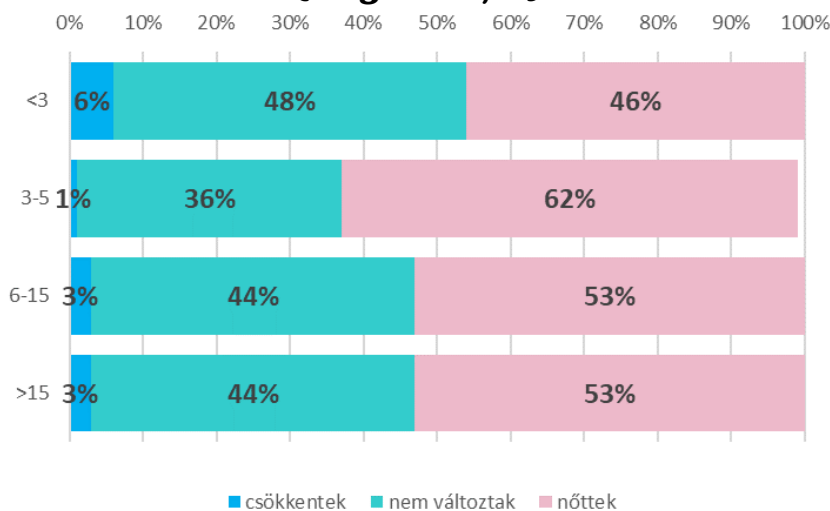
2024. februárban a turisztikai cégek 53%-a szolgáltatási árainak növekedéséről számolt be az elmúlt 3 hónapra vonatkozóan (januárban 56% volt ez az arány) **az előző év azonos időszakához mérten**, 44%-uk nem változtatott az árakon, míg csökkenést 3% jelzett. Létszámkategória szerinti bontásban a 3 főnél kisebb cégek emeltek árat a legkisebb arányban (46%). A 3-5 fős cégeknél 62%, a 6-15 fős cégeknél 53%, míg a legnagyobbaknál is 53% emelt. **Az áremelkedés átlagosan 10%-os volt** (januárban 11%-ot mértünk) **az előző év azonos időszakához mérten. Vagyis a működési költségek és a szolgáltatási árak emelkedése közötti olló februárban kissé zárult.**

Az árak alakulása az elmúlt 3 hónapban alszektorok szerint - 2024. február (megoszlás, %)



Forrás: GKI

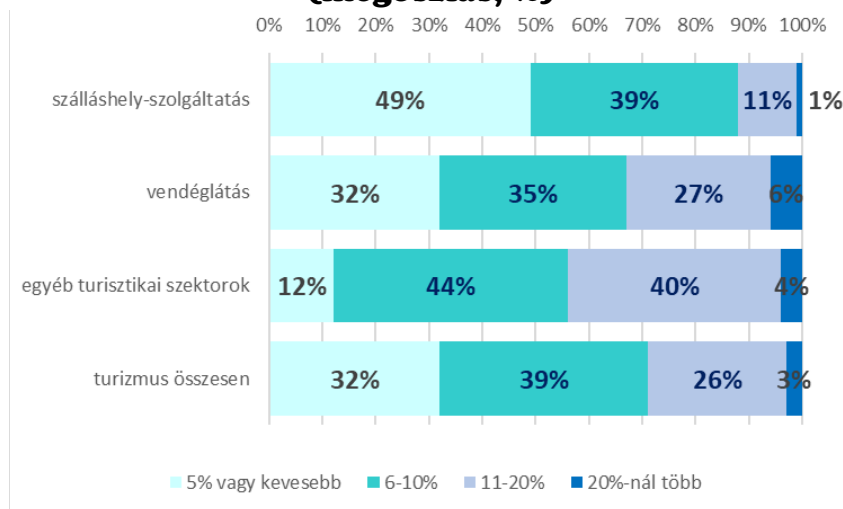
Az árak alakulása az elmúlt 3 hónapban létszámkategória szerint - 2024. február (megoszlás, %)



Forrás: GKI

Az áremelést végrehajtó turisztikai cégek 32%-a 5%-kal vagy ennél kisebb mértékben növelte árait az előző év azonos időszakához képest, 39%-a 6-10% között (a legtöbb cég e kategóriába esik), 26%-a 11-20% között, míg a fennmaradó 3%-a ennél is többlet emelt. A szálláshely-szolgáltatásban a szállásadók 49%-a 6% alatti, 39%-a 6-10% közötti emelést valósított meg, míg 12%-uk ennél többet. A vendéglátásban a cégek 32%-a 6%-nál kisebb, 35%-a 6-10% közötti, míg 33%-a ennél nagyobb mértékben emelt. Az egyéb turisztikai szektorban működők 12%-a maximum 5%-ot emelt, 44%-a 6-10% között, míg másik 44%-a 10%-nál nagyobb ütemben emelte árait.

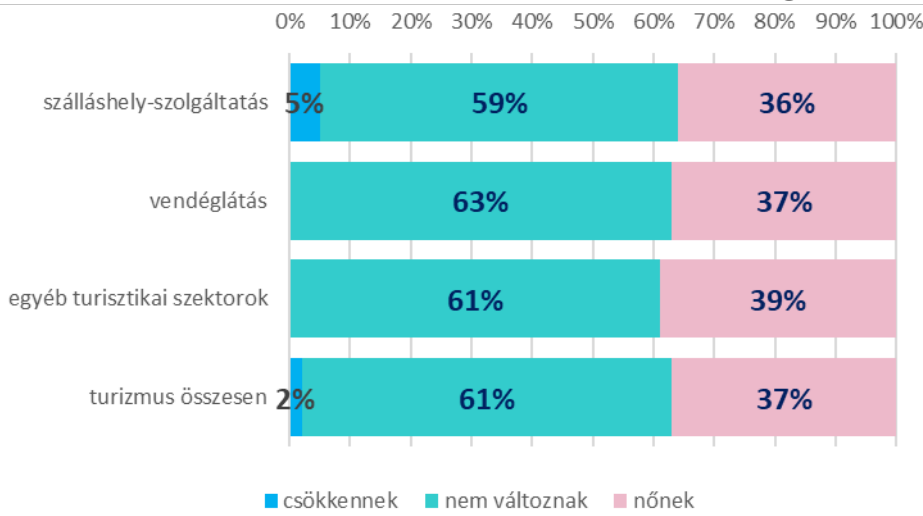
Az áremelés mértéke az elmúlt 3 hónapban alszektorok szerint - 2024. február (megoszlás, %)



Forrás: GKI

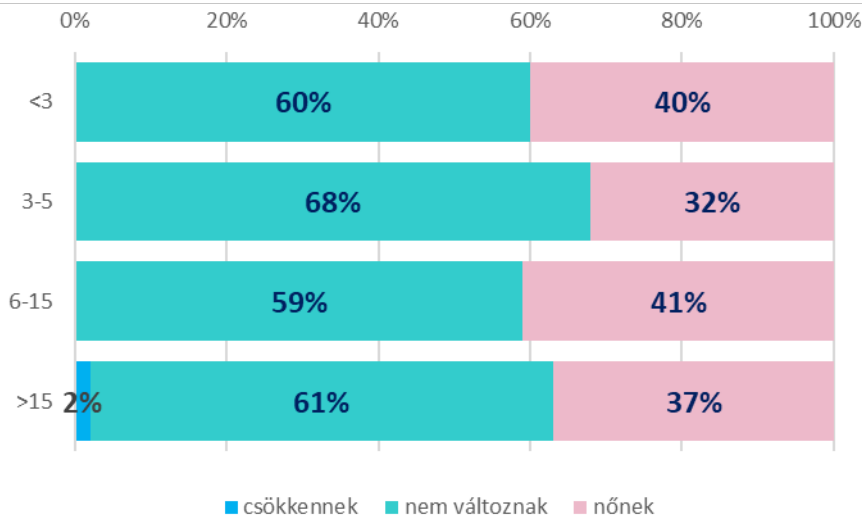
Februárban a turisztikai cégek 37%-a jelezte, hogy a következő 3 hónapban várhatóan emelni fogja szolgáltatásának árát (januárban 32% volt ez az arány), 61%-uk nem változtat az árakon, míg csökkentést 2% jelzett (előző hónapban 4%). A szálláshelyszolgáltatásban 36% az emelést tervezők aránya, a vendéglátásban 37%, az egyéb turisztikai szektorokban 39%. **A turisztikai cégek 21%-a a közelmúltban is emelt árat és a közeljövőben is emelni fog (mely arány 2 százalékponttal nőtt januárhoz képest).**

Az árak várható alakulása a következő 3 hónapban a jelenlegihez képest alszektorok szerint - 2024. február (megoszlás, %)



Forrás: GKI

Az árak várható alakulása a következő 3 hónapban a jelenlegihez képest létszámkategória szerint - 2024. február (megoszlás, %)



Forrás: GKI

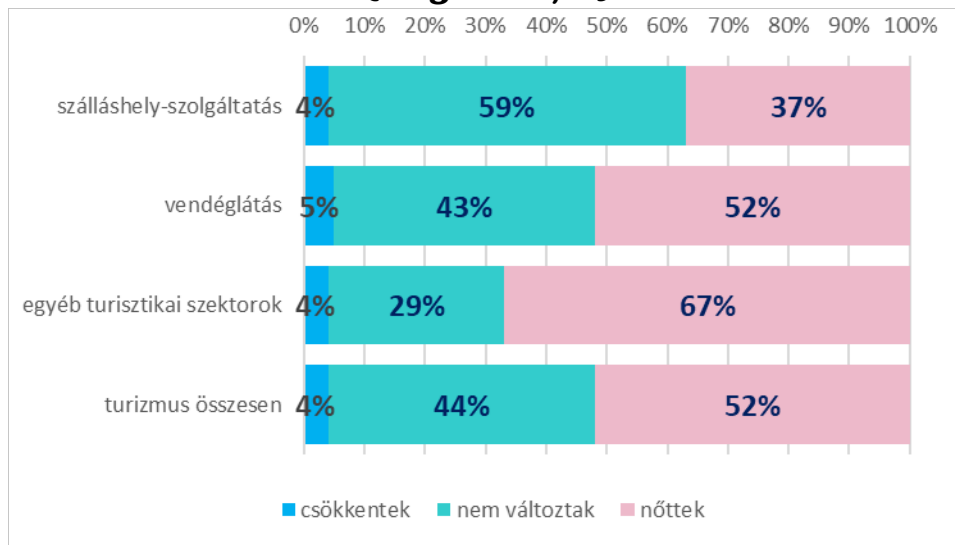
Az árak múltbeli és jövőbeli alakulása - 2024. február (megoszlás, teljes tábla=100%)

		elmúlt 3 hónapban az előző év azonos időszakához képest		
		csökkent	nem változott	nőtt
a következő 3 hónapban várhatóan a jelenlegihez képest	csökken	1%	1%	0%
	nem változik	1%	27%	32%
	nő	1%	16%	21%

Forrás: GKI

A turisztikai cégek 52%-a működési költségei⁵ növekedéséről számolt be az elmúlt 3 hónapra vonatkozóan az előző év azonos időszakához mérten, 44% esetében nem változtak e költségek, míg 4% jelzett csökkenést. A szálláshely-szolgáltatásban működő cégek 37%-a számolt be működési költségeinek növekedéséről, míg a vendéglátásban működők 52%-a, az egyéb turisztikai szektorokban működőknek 67%-a.

A működési költségek alakulása az elmúlt 3 hónapban alszektorok szerint az előző év azonos időszakához mérten - 2024. február (megoszlás, %)

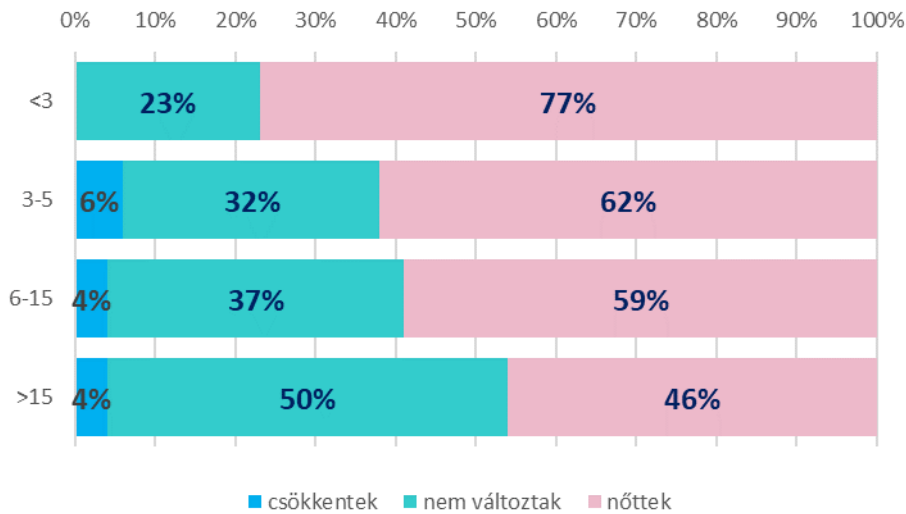


Forrás: GKI

Létszám kategóriák szerint **a 15 főnél többet foglalkoztató cégek 46%-a számolt be működési költségeinek növekedéséről az elmúlt 3 hónapra vonatkozóan az előző év azonos időszakához mérten**, a 6-15 fősök 59%-a, a 3-5 fősök 62%-a, míg a náluk kisebbek 77%-a.

A működési költségek alakulása az elmúlt 3 hónapban létszám kategóriák szerint az előző év azonos időszakához mérten - 2024. február (megoszlás, %)

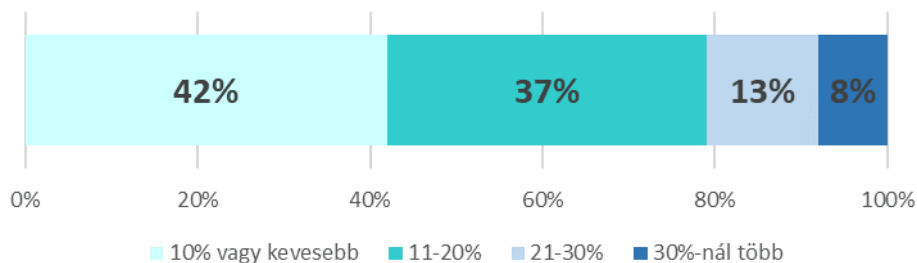
⁵ Működési költségek: pl. energiaköltség, bérköltség, anyagköltség, karbantartási költség stb.



Forrás: GKI

A működési költségek az elmúlt 3 hónapban az előző év azonos időszakához mérten átlagosan 20%-kal nőttek a szektorban (mely alacsonyabb a januárban mért 22%-nál). A turisztikai cégek 42%-a 10%-os vagy ennél kisebb költségnövekedést érzékelt, 37%-a 11-20% közöttit, 13%-a 21-30% közöttit, míg a fennmaradó 8% ennél is többet.

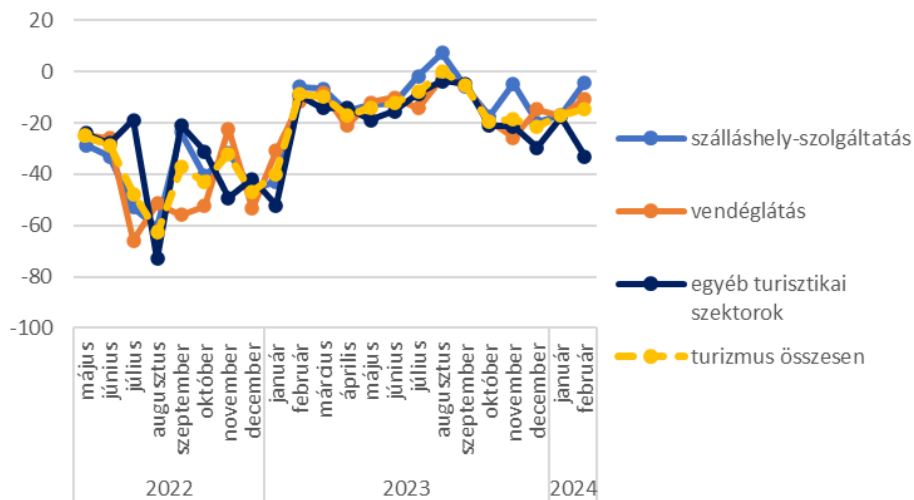
A működési költségek növekedésének mértéke az elmúlt 3 hónapban az előző év azonos időszakához mérten - 2024. február (megoszlás, %)



Forrás: GKI

A várt működési költségek indexe, mely a felmérés időpontjához képest mutatja e kiadások alakulását **a következő 3 hónapban**, -15 ponton áll (vagyis a vállalkozások **költségemelkedést várnak**), mely a szeptember-decemberi 21 pontos romlás és a januári 4 pontos növekedés után **további 3 pontos javulást mutat**. A mutató értéke a szálláshely szolgáltatásban -4 pont, a vendéglátásban -11 pont, míg az egyéb turisztikai szektorban -33 pont. A szálláshely szolgáltatásban és a vendéglátásban javult, az egyéb turisztikai szektorban pedig romlott az index januárhoz képest.

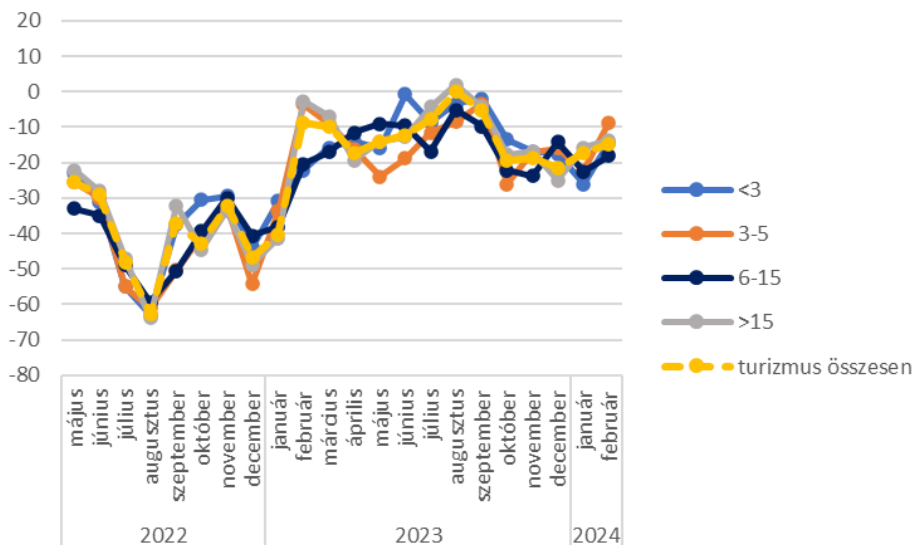
A működési költségek alakulása a következő 3 hónapban a jelenlegihez képest alszektorok szerint - 2022. május - 2024. február (pont)



Forrás: GKI

Megjegyzés: -100-tól +100-ig terjedő skálán (ahol -100 azt jelenti, hogy jelentősen nő, +100 pedig azt, hogy jelentősen csökken)

A működési költségek alakulása a következő 3 hónapban a jelenlegihez képest létszámkategória szerint - 2022. május - 2024. február (pont)



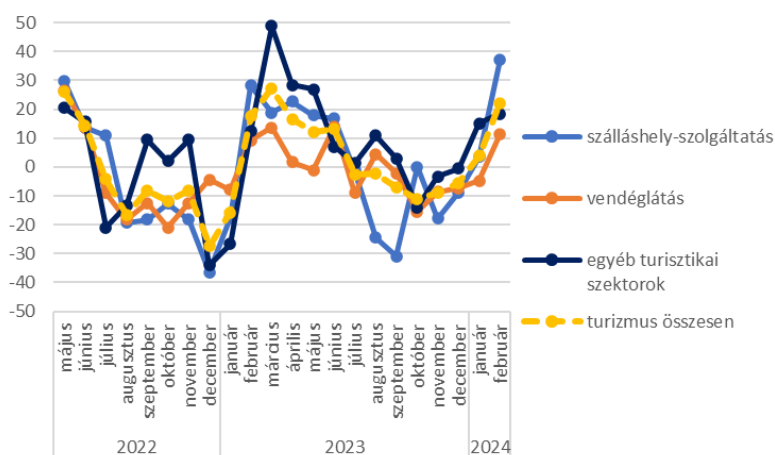
Forrás: GKI

Megjegyzés: -100-tól +100-ig terjedő skálán (ahol -100 azt jelenti, hogy jelentősen nő, +100 pedig azt, hogy jelentősen csökken)

Eredményesség

Az **üzleti tevékenység eredményének indexe** a jelenhez képest a következő három hónapra +22 ponton áll, mely **18 pontos javulást mutat januárhoz, 27 pontost decemberhez képest** (2023. februárhoz képest ez 34 pontos javulást jelent). Az index ezzel megközelítette a 2023 márciusi rekord értékét (+27 pont). **Januárhoz képest a szálláshelyszolgáltatásban 34 ponttal +37 pontra, a vendéglátásban 16 ponttal +12 pontra, az egyéb turisztikai szektorban 3 ponttal +19 pontra nőtt az eredményességi index.**

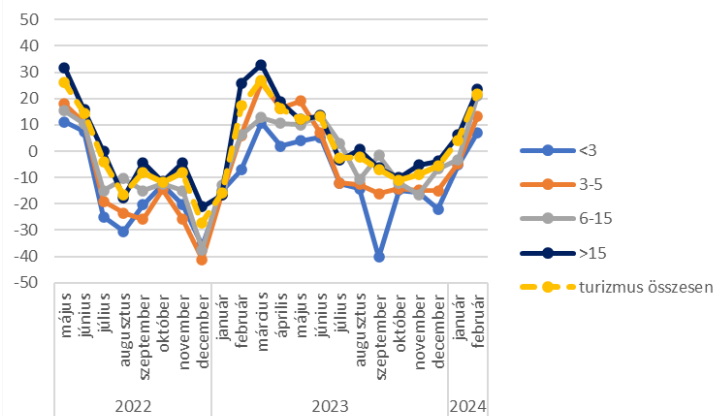
Az üzleti tevékenység eredményének alakulása a következő 3 hónapban a jelenlegihez képest alszektorok szerint - 2022. május - 2024. február (pont)



Forrás: GKI

Megjegyzés: -100-tól +100-ig terjedő skálán (ahol -100 azt jelenti, hogy jelentősen csökken, +100 pedig azt, hogy jelentősen nő)

Az üzleti tevékenység eredményének alakulása a következő 3 hónapban a jelenlegihez képest létszám kategória szerint - 2022. május - 2024. február (pont)



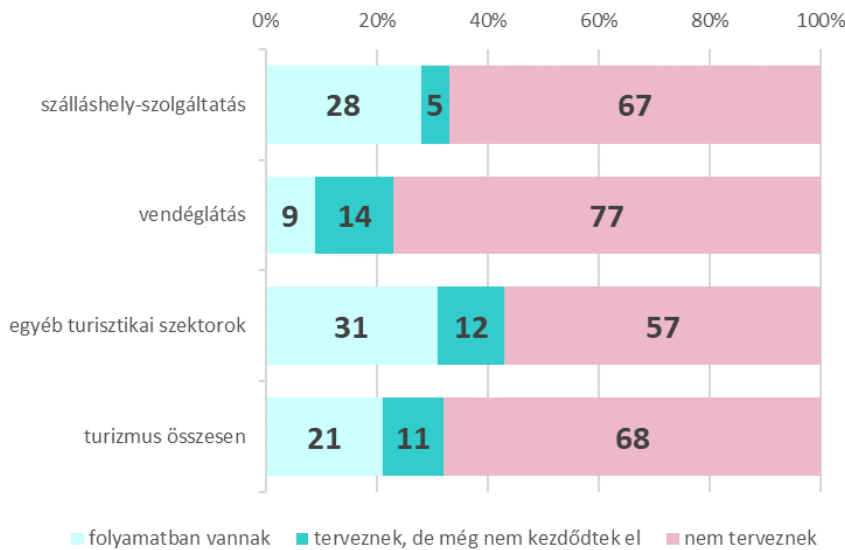
Forrás: GKI

Megjegyzés: -100-tól +100-ig terjedő skálán (ahol -100 azt jelenti, hogy jelentősen csökken, +100 pedig azt, hogy jelentősen nő)

Fejlesztések

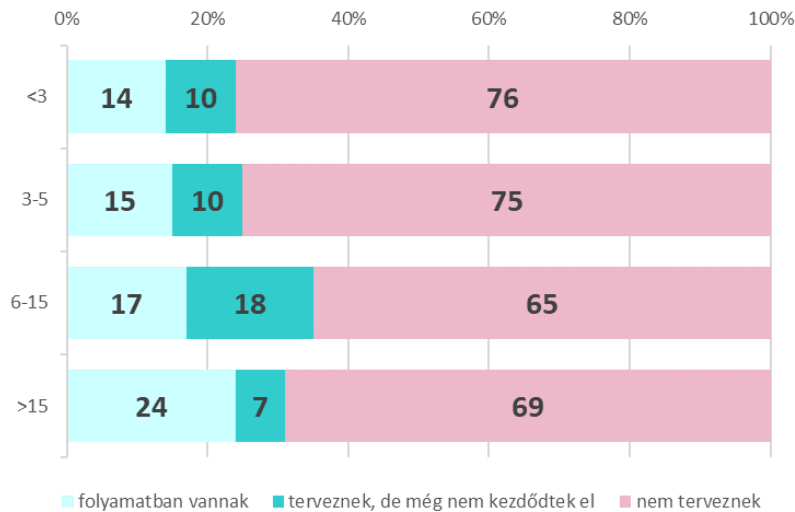
A **turisztikai cégek 32%-a gondolkodik a következő 1 évben fejlesztésben**, mely alacsonyabb arány, mint az 1 hónappal ezelőtt mért 40%, valamint az egy évvel ezelőtti 36%. A cégek 68%-a nem tervez fejlesztést a következő egy évben. A szálláshely-szolgáltatásban érdekeltek 33%-a, a vendéglátásban működők 23%-a, míg az egyéb turisztikai szektorok cégeinek 43%-a fejleszt már most vagy a következő egy évben.

Fejlesztési tervek a következő 12 hónapban - 2024. február (megoszlás)



Forrás: GKI

Fejlesztési tervek a következő 12 hónapban - 2024. február (megoszlás)



Forrás: GKI



Létszám kategóriák szerinti bontást vizsgálva a 15 fő felettiak 31%-a fejleszt a következő 12 hónapban, utóbbiak többsége el is kezdte az ezzel járó beruházást. A 6-15 fősök esetében 35% tervez fejlesztést, a 3-5 fős cégeknek 25%-a, míg az ennél kisebbeknek 24%-a.