



A TURISZTIKAI KONJUNKTÚRA ALAKULÁSA

TURIZMUS KONJUNKTÚRA INDEX

2024. november

Budapest, 2024. december



Készítette a GKI Gazdaságkutató Zrt.

E-mail: gki@gki.hu

Honlap: www.gki.hu

Postacím: 1461, Budapest, Pf. 232.

Készítették:

Dr. Molnár László

Udvardi Attila

Szerkesztette:

Udvardi Attila

A tanulmány a Magyar Turisztikai Szövetség és a VIMOSZ megbízására készült.

TARTALOMJEGYZÉK

TARTALOMJEGYZÉK.....	2
VEZETŐI ÖSSZEFOGLALÓ.....	3
A VÁLASZADÓK JELLEMZŐI.....	12
TURIZMUS KONJUNKTÚRA INDEX.....	13
Módszer.....	13
Az index és összetevőinek alakulása.....	13
A FELMÉRÉS TOVÁBBI EREDMÉNYEI.....	18
Foglalkoztatás.....	18
Üzleti helyzet, teljesítmény.....	19
Árak, költségek.....	21
Eredményesség.....	27
Fejlesztések.....	29

VEZETŐI ÖSSZEFOGLALÓ

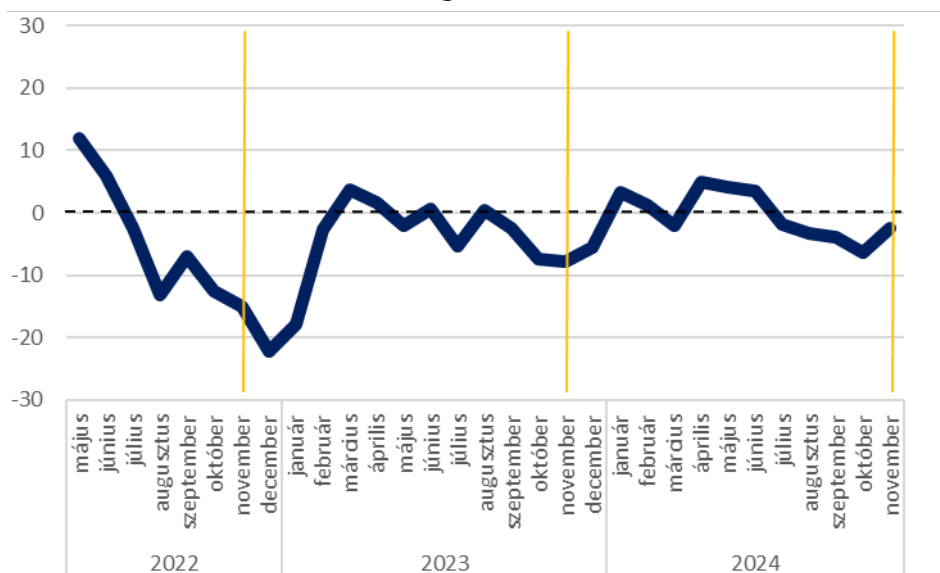
A tágabb értelemben vett turisztikai ágazat (turizmus, vendéglátás, rendezvényszervezés stb. a továbbiakban turizmus) régóta küzd a kevésbé reprezentatív felmérések eredményeiből adódó információhiánnyal. Ezért a Turisztikai és Vendéglátó Munkaadók Országos Szövetsége (VIMOSZ) a Magyar Turisztikai Szövetség Alapítvánnyal és a GKI Gazdaságkutató Zrt.-vel közösen megalkotta a Turizmus Konjunktúra Indexet, mely havi gyakorisággal méri az ágazatban a konjunktúra várható alakulását, a piac és a közvélemény számára ezzel információt biztosítva a közeljövőben várható trendekről.

A felmérés a turizmust, mint szektort tágan értelmezi, az alábbi alágakat vizsgálja:

- szálláshely szolgáltatás (TEAOR 5500)
- vendéglátás (5600)
- utazásközvetítés, utazásszervezés (7910)
- konferencia, kereskedelmi bemutató szervezése (8230)
- fizikai közérzetet javító szolgáltatás (9604)

Jelen felméréssel együtt immár 2,5 éves visszatekintéssel rendelkezünk az index alakulásáról.

A TKI index alszektorok szerint - 2022. május - 2024. november (pont)

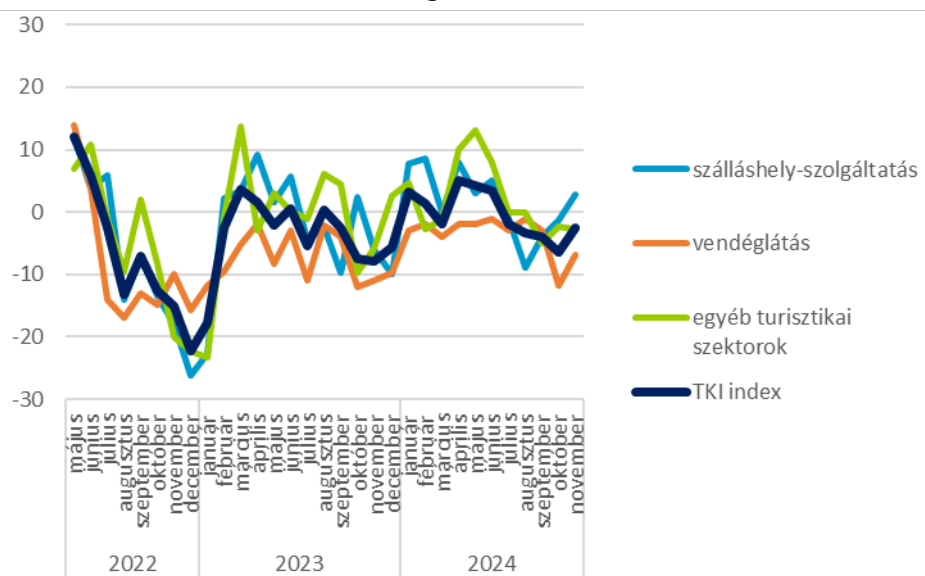


Forrás: GKI; Megjegyzés: -100-tól +100-ig terjedő skálán (ahol -100 azt jelenti, hogy jelentősen romlik, +100 pedig azt, hogy jelentősen javul)

A TKI index 2024. novemberben -2 ponton állt (-100 és +100 közötti skálán értelmezve), mely azt jelenti, hogy az ágazat szereplői

helyzetüket enyhén negatívnak érzékelték. Az index értéke **4 ponttal nőtt az év tizenegyedik hónapjában**, valamint **6 ponttal meghaladja az egy évvel előtti értékét.** A szálláshely-szolgáltatásban 4 ponttal +3 pontra, a vendéglátásban 5 ponttal -7 pontra javult, míg az egyéb turisztikai szektorban 1 ponttal -3 pontra csökkent az index.

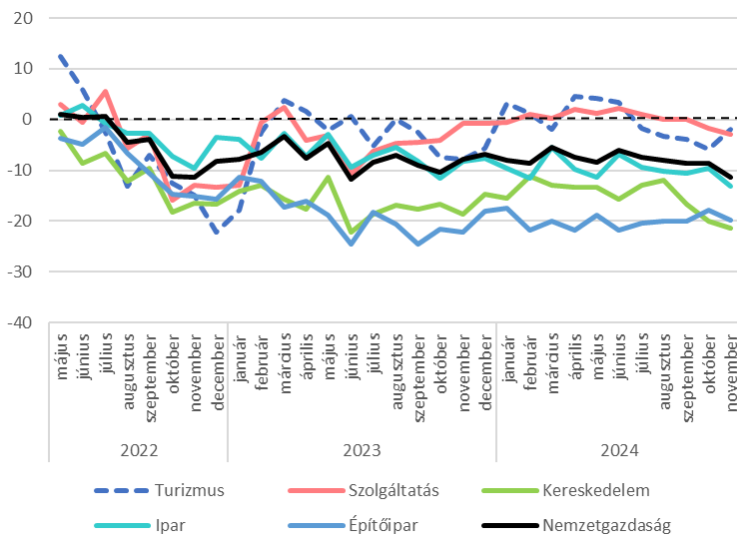
A TKI index alszektorok szerint - 2022. május - 2024. november (pont)



Forrás: GKI; Megjegyzés: -100-tól +100-ig terjedő skálán (ahol -100 azt jelenti, hogy jelentősen romlik, +100 pedig azt, hogy jelentősen javul)

A TKI index novemberben 1 ponttal meghaladta (június után újra) a GKI EU számára végzett konjunktúra kutatásában mért **szolgáltatási szektor konjunktúraindexét** (-3 pont), ugyanakkor jelentősen meghaladta a nemzetgazdasági átlagot képviselő GKI üzleti bizalmi indexet (-11 pont). Sokkal magasabb volt továbbá az ipar (-13 pont), a kereskedelem (-21 pont) és az építőipar (-20 pont) indexeinél.

Ágazatok konjunktúraindexe - 2022. május - 2024. november (pont)

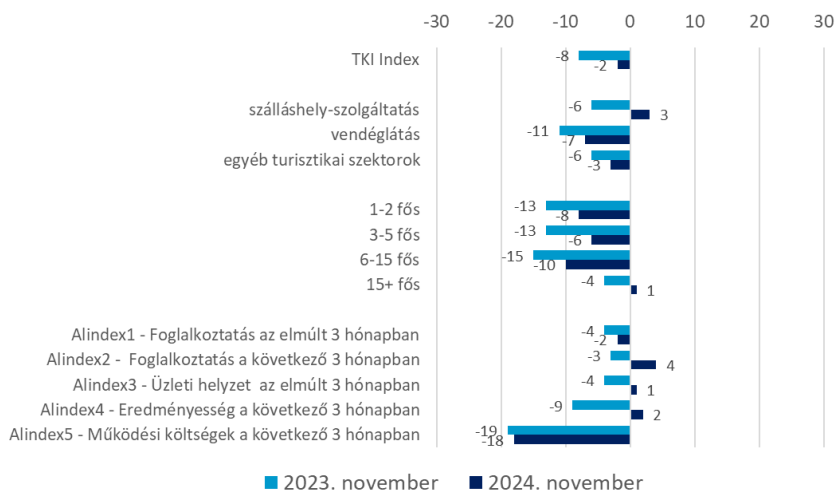


Forrás: GKI; Megjegyzés: -100-tól +100-ig terjedő skálán (ahol -100 azt jelenti, hogy jelentősen romlik, +100 pedig azt, hogy jelentősen javul)

Amennyiben a 2024. novemberi TKI indexet összevetjük az egy évvel korábbival (2023. november), 6 pontos javulást tapasztalunk.

Az alszektorok közül mindhárom indexe nőtt éves összehasonlításban, leginkább a szálláshely-szolgáltatásé. A méretcsoportok közül mindegyik index nőtt, leginkább a 3-5 fős cégeké. A TKI alindexei közül a közeljövő eredményességi indexe jelentősen, a működési költségeké enyhén javult.

A TKI indexek és alindexek éves változása 2023. november és 2024. november között (pont)



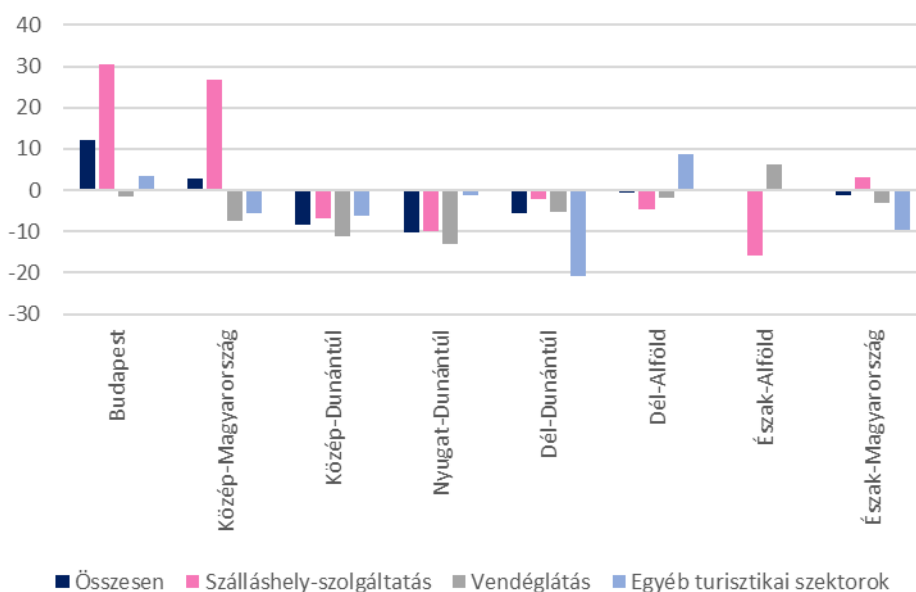
Forrás: GKI

Megjegyzés: -100-tól +100-ig terjedő skálán (ahol -100 azt jelenti, hogy jelentősen romlott/romlik, +100 pedig azt, hogy jelentősen javult/javul, kivéve az Alindex5, ahol fordítva)

Az alszektorok közül a szálláshely-szolgáltatás indexe (9 pontos javulás 2023. novemberhez képest), a létszámkategóriák közül a 3-5 fős cégek indexe (7 pontos javulás), míg az alindexek közül az eredményesség a következő 3 hónapban alindex (11 pontos javulás) alakult a legkedvezőbben az egy évvel korábbihoz képest.

A teljes turisztikai szektort tekintve a három dunántúli régió negatív kilátásokat jelzett, a három keleti stagnálást, míg a központi régió várakozásai enyhén pozitívak (elsősorban a budapesti szállásadóknak köszönhetően).

TKI index régiók szerint - 2024. november (pont)



Forrás: GKI; Megjegyzés: -100-tól +100-ig terjedő skálán (ahol -100 azt jelenti, hogy jelentősen romlik, +100 pedig azt, hogy jelentősen javul)

A **szálláshely-szolgáltatás konjunktúrája a régiók többségében kedvezőtlen vagy neutrális**, kivételt képez Közép-Magyarország, és azon belül is különösen Budapest. A vendéglátásban Észak-Alföld kivételével minden régió negatív vagy változatlan kilátásokat jelzett, míg az egyéb turisztikai alszektorban is csak egy régióban (Dél-Alföld) pozitívak a kilátások.

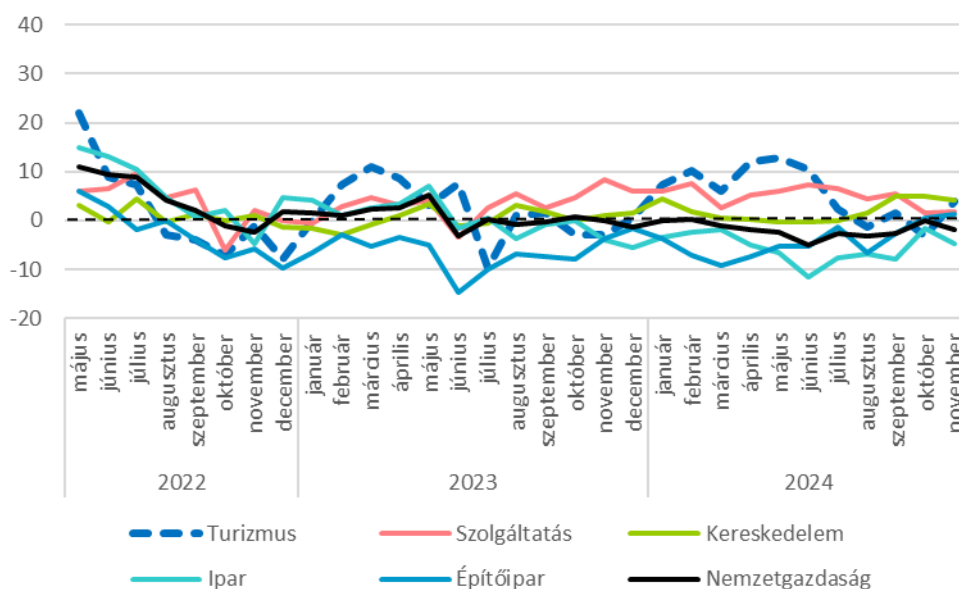
A **foglalkoztatott létszám alakulásának indexe az elmúlt három hónapban** az előző év azonos időszakához képest **-2 ponton** áll, mely azt mutatja, hogy **kissé csökkent a kereslet¹ a turisztikai ágazatban igényelt munkaerő iránt. Az elmúlt hónaphoz képest nem változott ezen index értéke.** A mutató enyhén pozitív a szálláshely-szolgáltatásban (+1 pont), az egyéb turisztikai alszektorban 0, míg a vendéglátásban negatív (-6 pont). **A következő három hónapra vonatkozóan +4 pontot mértünk** (az előző év azonos időszakához képest), **mely azt jelenti, hogy a cégek**

¹ Itt azért hasonlítottunk az előző évhez, mert a szektorban jelentős a szezonális, melyet célszerű kiszűrni.

enyhén növelik állományukat. A helyzet az előző hónaphoz képest 7 ponttal javult.

A turizmus foglalkoztatási várakozás indexe (+4 pont) 2024. novemberben meghaladta a GKI EU számára végzett konjunktúrakutatásában mért, a szolgáltatási szektorra számított index értékét (+2 pont), ennél jelentősebben a nemzetgazdasági átlagot (-2 pont), az építőipar (+1 pont), valamint az ipar indexét (-5 pont). A kereskedelem indexével ugyanakkor megegyezett.

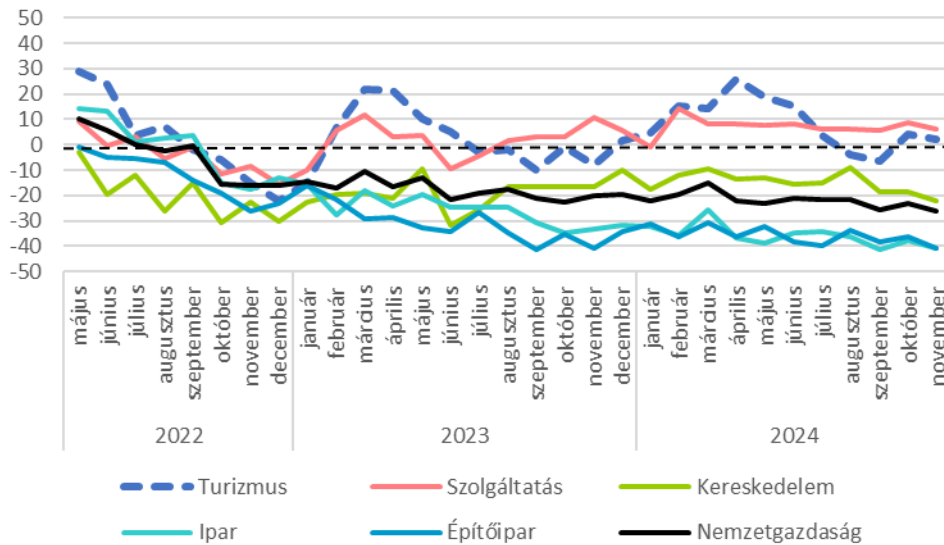
Ágazatok foglalkoztatási várakozás indexe - 2022. május - 2024. november (pont)



Forrás: GKI; Megjegyzés: -100-tól +100-ig terjedő skálán (ahol -100 azt jelenti, hogy jelentősen romlik, +100 pedig azt, hogy jelentősen javul)

A turizmus **teljesítmény várakozások indexe** (a szálláshely-szolgáltatásban vendégéjszakák számát, a vendéglátásban a vendégek számát, az egyéb turisztikai szektorban tevékenységtől függően a vendégek/ügyfelek/foglalások számát méri) az októberi jelentős emelkedés után 2 ponttal **+2 pontra csökkent 2024. novemberben. Az index értéke ezzel 10 ponttal meghaladja a 2023. novemberit**, így az ágazat sokkal kedvezőbb helyzetét mutatja az egy évvel ezelőttihez képest. Ugyanakkor még ezzel együtt is elmarad a GKI EU számára készülő konjunktúrakutatásában mért szolgáltatási szektor indexétől (+6 pont), jelentősen meghaladja ugyanakkor a nemzetgazdasági átlagot (-26 pont), valamint az építőipar (-41 pont), az ipar (-41 pont) és a kereskedelem (-22 pont) átlagait.

Ágazatok teljesítmény várakozás indexe - 2022. május - 2024. november (pont)



Forrás: GKI; Megjegyzés: -100-tól +100-ig terjedő skálán (ahol -100 azt jelenti, hogy jelentősen romlik, +100 pedig azt, hogy jelentősen javul)

A következő három hónapban az előző év azonos időszakához képest **a szállásadók 25%-a növekedést**, 56%-uk stagnálást, 19%-uk visszaesést vár a vendégéjszakák számában. **A vendéglátásban működők közül 30% vár vendégforgalom növekedést** az előző év azonos időszakához képest, míg 47% stagnálást, 23%-uk pedig visszaesést vetít előre. Az **egyéb turisztikai szektorban** működők **19%-a vár ügyfélforgalom növekedést** az előző év azonos időszakához képest, 67%-uk stagnálást prognosztizál, míg visszaesést 14% vár.

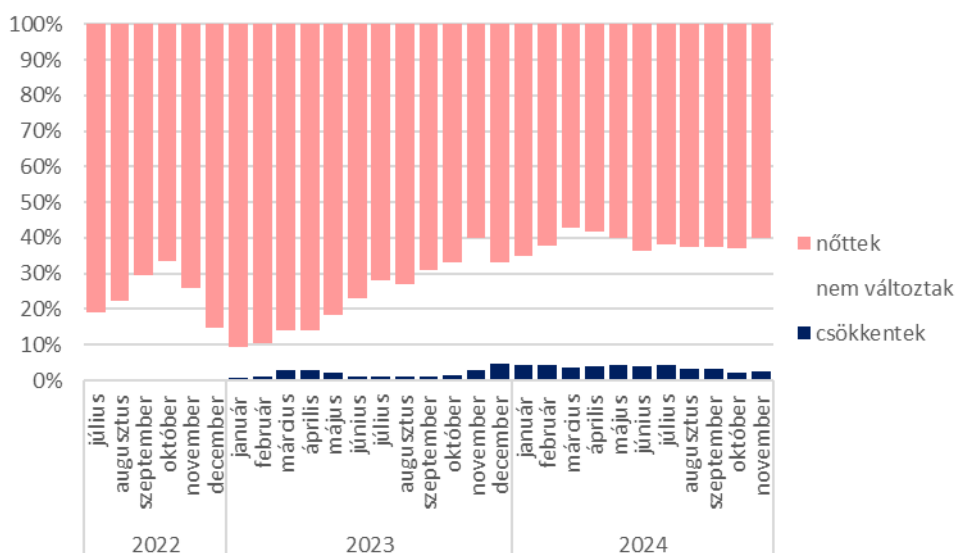
A **vállalkozások átlagos üzleti helyzete az elmúlt három hónapban** az előző év azonos időszakához képest **stagnáló**, +1 ponton állt 2024. novemberben, ugyanakkor javult az előző hónaphoz képest. A mutató **két szektorban** (szálláshely-szolgáltatás, egyéb turisztikai szektor) **pozitív, egyben pedig negatív** (vendéglátás). Létszám kategóriák szerint a cégek előző év azonos időszakához mért üzleti helyzete két méretkategóriában javult októberhez képest, egyben stagnált, egyben pedig romlott.

A turisztikai cégek 51%-a működési költségei² növekedéséről számolt be az elmúlt 3 hónapra vonatkozóan az előző év azonos időszakához mérten, 46% esetében nem változtak e költségek, míg 3% jelzett csökkenést. A szálláshely-szolgáltatásban működő cégek 52%-a számolt be működési költségeinek növekedéséről, míg a vendéglátásban működők 40%-a, az egyéb turisztikai szektorokban működők 65%-a. **A működési költségek az elmúlt 3 hónapban az előző év azonos időszakához mérten átlagosan 12%-kal nőttek a szektorban** (mely alacsonyabb az októberben mért 17%-nál).

² Működési költségek: pl. energiaköltség, bérköltség, anyagköltség, karbantartási költség stb.

A működési költségek elmúlt 3 havi változásának arányai az előző év azonos időszakához képest nagyon lassan változtak az elmúlt néhány hónapban, a növekedést jelzők aránya alig változott az elmúlt 5 hónapban.

A működési költségek elmúlt 3 havi alakulásának mozgóátlaga az előző év azonos időszakához képest – 2022. július - 2024. november (megoszlás, %, 3 hónap mozgóátlaga)

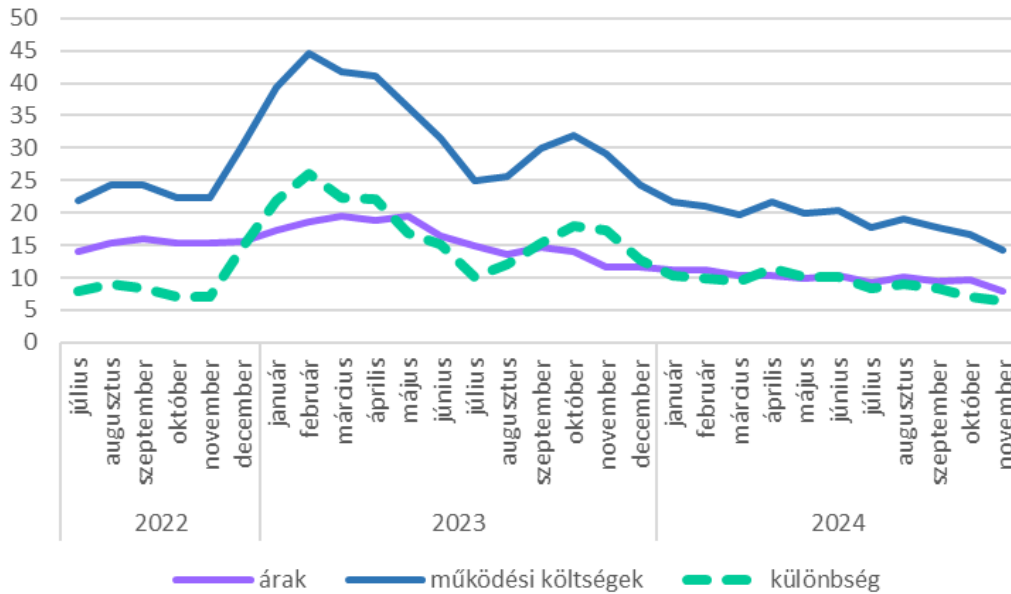


Forrás: GKI

A várt működési költségek indexe, mely a felmérés időpontjához képest mutatja e kiadások alakulását **a következő 3 hónapban**, -18 ponton áll, vagyis a vállalkozások **költségemelkedést várnak**. Az index értéke **nem változott** az előző hónaphoz képest. A mutató értéke a szálláshely szolgáltatásban -15 pont (7 pontos javulás októberhez képest), a vendéglátásban -21 pont (5 pontos romlás), míg az egyéb turisztikai szektorban -18 pont (1 pontos romlás).

2024. novemberben a turisztikai cégek 51%-a szolgáltatási árainak növekedéséről számolt be az elmúlt 3 hónapra vonatkozóan (októberben 58% volt ez az arány) **az előző év azonos időszakához mérten**, 43%-uk nem változtatott az árakon, míg csökkenést 6% jelzett. Létszámkategória szerinti bontásban a 15 főnél nagyobb cégek emeltek árat a legkisebb arányban (55%-uk). A 3 főnél kisebb cégek fele, a 3-5 fős cégek 34%-a, míg a 6-15 fős cégek 47%-a emelt. **Az áremelkedés átlagosan 6%-os volt** (októberben 9%-ot mértünk) **az előző év azonos időszakához mérten. Vagyis a működési költségek és a szolgáltatási árak emelkedése közötti olló novemberben az előző hónaphoz képest szűkült**. Az előző hónapokhoz hasonlóan az áremelés az egyéb turisztikai szektorban, majd a vendéglátásban fedezte legkevésbé a működési költség növekedését. Létszámkategóriák szerint továbbra is a 15 főnél többet foglalkoztatók esetében volt a legkisebb az árak és a működési költségek változásának különbözete, tehát ők tudták leginkább érvényesíteni áraikban a költségnövekményt.

Árak és működési költségek változása az előző 3 hónapban az előző év azonos időszakához mérten - 2022. május - 2024. november (3 hónap mozgóátlaga, %)

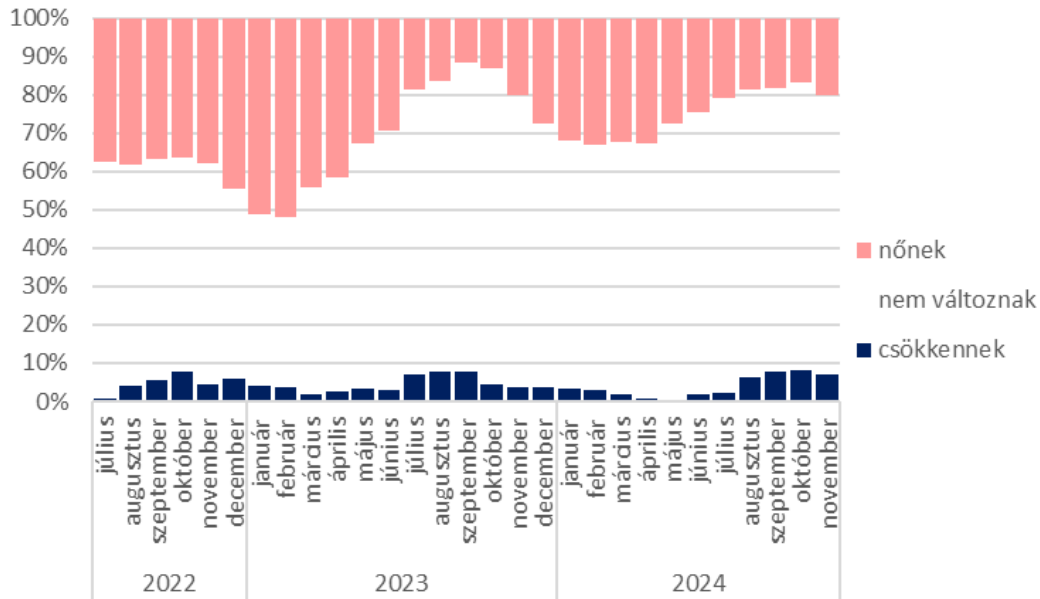


Forrás: GKI

Novemberben a turisztikai cégek 25%-a jelezte, hogy a következő 3 hónapban várhatóan emelni fogja szolgáltatásának árát (októberben 18% volt ez az arány), 66%-uk nem változtat az árakon, míg csökkentést 9% tervez (októberben 2% volt ez az arány). A szálláshely-szolgáltatásban 22% az emelést tervezők aránya, a vendéglátásban 29%, míg az egyéb turisztikai szektorban 20%. **A turisztikai cégek 14%-a a közelmúltban is emelt árat és a közeljövőben is emelni fog** (mely arány 3 százalékponttal magasabb az októberben mértnél).

Az árak következő 3 havi változásának arányait (3 havi mozgóátlag alapján) tekintve jól látszik, hogy április és október között jelentősen csökkent az áremelést tervezők aránya, majd novemberben újra nőtt, miközben az árcsökkentést tervező cégek aránya a március és július közötti nagyon alacsony szintről jelentősebb elmozdulást mutatott augusztus-novemberben.

Az árak következő 3 havi alakulásának mozgóátlaga - 2022. július - 2024. november (megoszlás, %, 3 hónap mozgóátlaga)

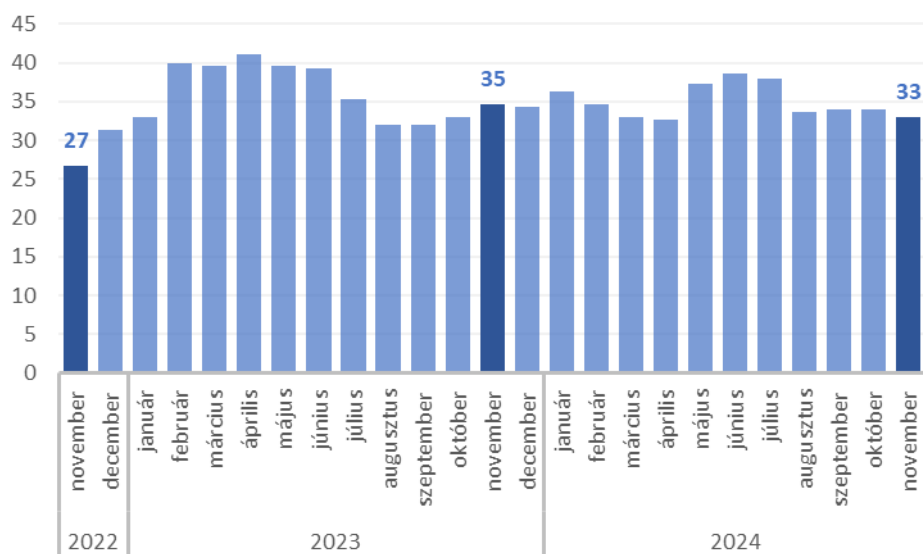


Forrás: GKI

Az **üzleti tevékenység eredményének indexe** a jelenhez képest a következő három hónapra +2 ponton áll, mely **4 pontos emelkedést jelent októberhez képest** (2023. novemberhez képest ez 11 ponttal magasabb). **Októberhez képest a szálláshelyszolgáltatásban és a vendéglátásban 8-8 ponttal nőtt, az egyéb turisztikai szektorban pedig 7 ponttal romlott az eredményességi index (+11, 0, illetve -5 pontra).**

A **turisztikai cégek 30%-a gondolkodik a következő 1 évben fejlesztésben**, mely alacsonyabb arány, mint az 1 hónappal ezelőtt mért 35%, illetve alacsonyabb, mint az egy évvel ezelőtti 37%.

Fejlesztést tervező cégek aránya - 2022. november - 2024. november (%, 3 hónap mozgóátlaga)

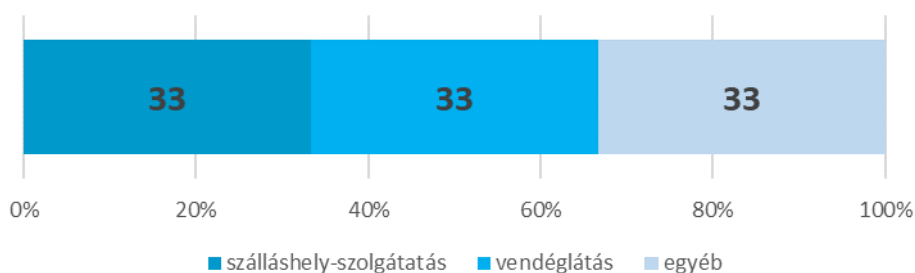


Forrás: GKI

A VÁLASZADÓK JELLEMZŐI

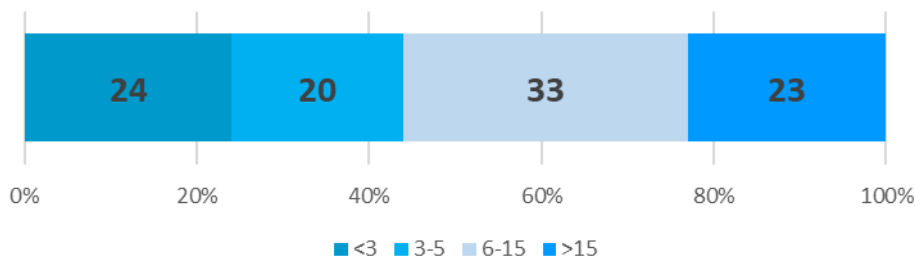
A 2024. novemberi felmérésben - hasonlóan a korábbiakhoz - minden alszektor egyharmados arányt képviselt (mivel a válaszadói mintát az árbevétel arányok alapján alakítottuk ki). A válaszadói mintában 24%-ot képviselnek a 3 főnél kevesebbet foglalkoztató cégek, 20%-ot a 3-5 fős vállalkozások, 33%-kal vannak jelen a 6-15 fősök, míg 23%-os arányt képviselnek a 15 főnél nagyobb cégek.

A válaszadó minta megoszlása alágazatok szerint - 2024. november (%)



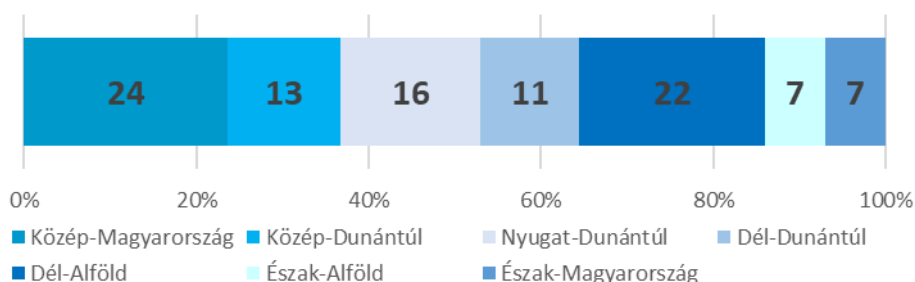
Forrás: GKI

A válaszadó minta megoszlása létszám kategóriák szerint - 2024. november (2023. évi foglalkoztatott létszám főben, %)



Forrás: GKI

A válaszadó minta megoszlása régiók szerint - 2024. november (%)



Forrás: GKI

TURIZMUS KONJUNKTÚRA INDEX

Módszer

A Turizmus Konjunktúra Index (TKI) egy kompozit mutató, mely öt különböző alindexének átlagaként kerül kiszámításra. A TKI index kalkulációjánál megfelelő súlyozás használatával figyelembe vesszük a válaszadó cégek méretét (foglalkoztatottak száma), valamint a turizmus és vendéglátás egyes alágazatainak súlyát. Utóbbit a nemzetgazdaságból képviselt részesedés (alszektor értékesítésének összesített nettó árbevétele) alapján állítjuk elő. Ennek értelmében a két legnagyobb alszektor közül a szálláshely szolgáltatás 29%-os, a vendéglátás pedig 43%-os súllyal szerepel a kalkulációban, míg a többi kisebb alszektor összesített súlya 28%.

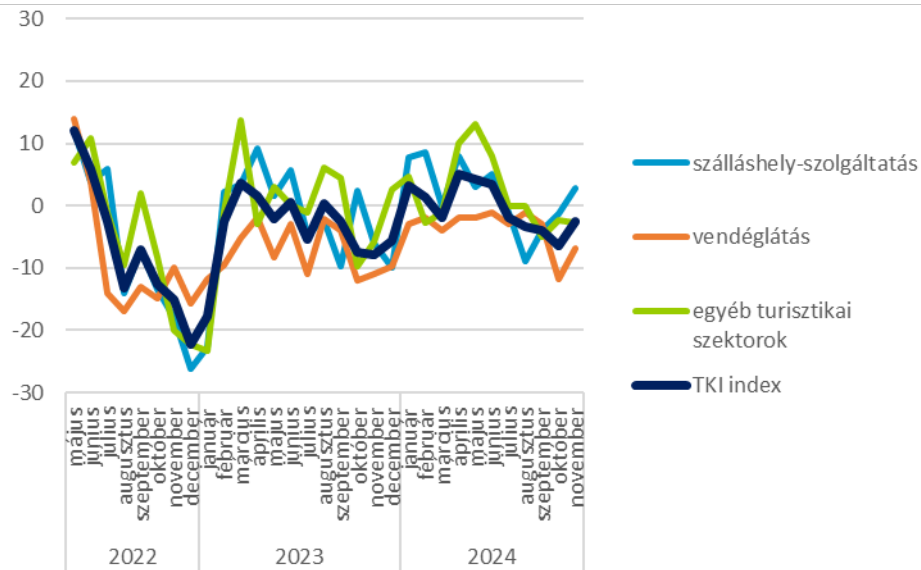
Mind a TKI indexet, mind pedig alindexeit az Európai Unió konjunktúra módszertanához igazodva -100 és +100 közötti skálán értelmezzük (a felmérés kérdőíveiben szereplő, szimmetrikus 1-től 5-ig terjedő skálát transzponáljuk a -100 és +100 közötti skálára). Utóbbi módszertan elősegíti a negatív és a pozitív egyenlegek/válaszok jobb elkülönülését, jobban érzékelteti a havi szintű elmozdulásokat, valamint kiszűri a neutrális válaszokat. Az indexek mellett a többi konjunkturális kérdés elemzésénél is ezt a módszertant használtuk.

A TKI index megalkotásához **öt alindexet használunk, mindegyiknek 20-20% súlyt biztosítva**. Az alindexek a szokásos konjunktúra felmérések alindexeihez hasonlóan mérik egyrészt az **ágazat foglalkoztatási helyzetét** a közelmúltra és a közeljövőre nézve, az ágazat közelmúltbeli és közeljövőbeli **teljesítményét**, valamint a **működési költségek alakulását**. Mivel utóbbit inverz módon értelmezzük (hiszen itt a negatív válasz mutatja a kedvező irányt), ezért értékét az index megalkotásánál -1-gyel szorozzuk.

Az index és összetevőinek alakulása

A TKI index 2024. novemberben -2 ponton állt (-100 és +100 közötti skálán értelmezve), mely azt jelenti, hogy az ágazat szereplői helyzetüket enyhén negatívnak érzékelték. Az index értéke **4 ponttal nőtt az év tizenegyedik hónapjában**, valamint **6 ponttal meghaladja az egy évvel ezelőtti értékét**. A szálláshely-szolgáltatásban 4 ponttal +3 pontra, a vendéglátásban 5 ponttal -7 pontra javult, míg az egyéb turisztikai szektorban 1 ponttal -3 pontra csökkent az index.

A TKI index alszektorok szerint - 2022. május - 2024. november (pont)

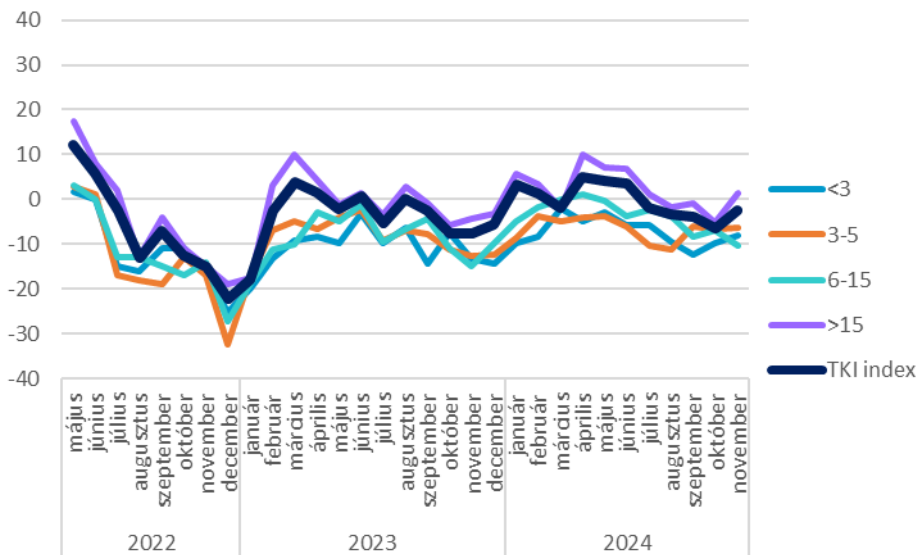


Forrás: GKI

Megjegyzés: -100-tól +100-ig terjedő skálán (ahol -100 azt jelenti, hogy jelentősen romlik, +100 pedig azt, hogy jelentősen javul)

Létszámkategóriák szerinti bontás alapján **a konjunktúraindex értéke két méretkategóriában nőtt, egyben stagnált, egyben pedig csökkent.**

A TKI index létszámkategóriák szerint - 2022. május - 2024. november (pont)



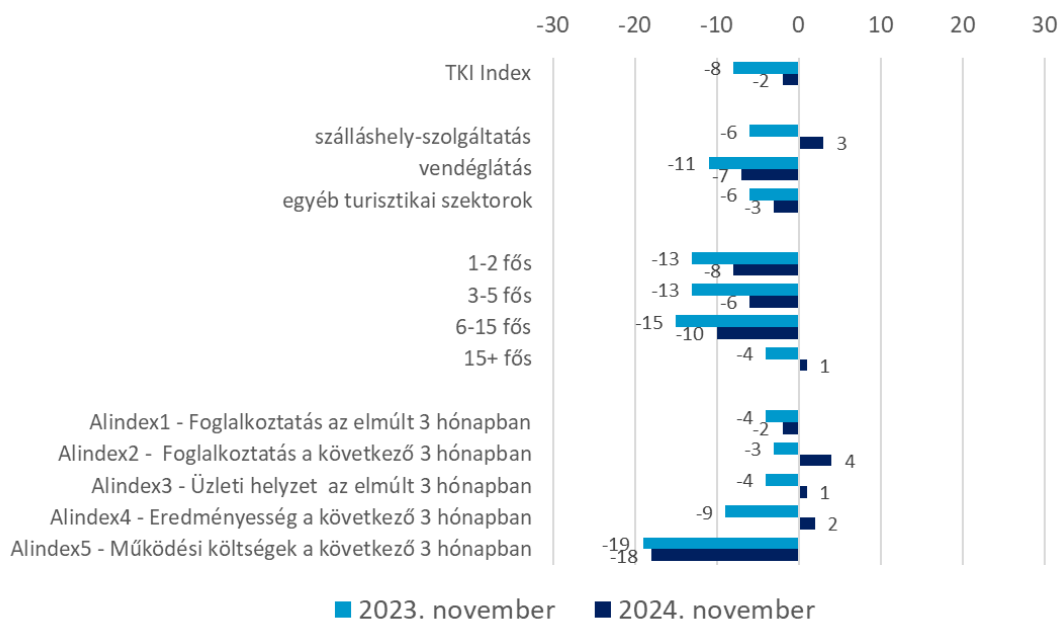
Forrás: GKI

Megjegyzés: -100-tól +100-ig terjedő skálán (ahol -100 azt jelenti, hogy jelentősen romlik, +100 pedig azt, hogy jelentősen javul)

Amennyiben a 2024. novemberi TKI indexet összevetjük az egy évvel korábbival (2023. november), 6 pontos javulást tapasztalunk. Az alszektorok közül mindhárom indexe nőtt éves összehasonlításban, leginkább a szálláshely-szolgáltatásé. A

méretcsoportok közül mindegyik index nőtt, leginkább a 3-5 fős cégeké. A TKI alindexei közül a közeljövő eredményességi indexe jelentősen, a működési költségeké enyhén javult.

A TKI indexek és alindexek éves változása 2023. november és 2024. november között (pont)

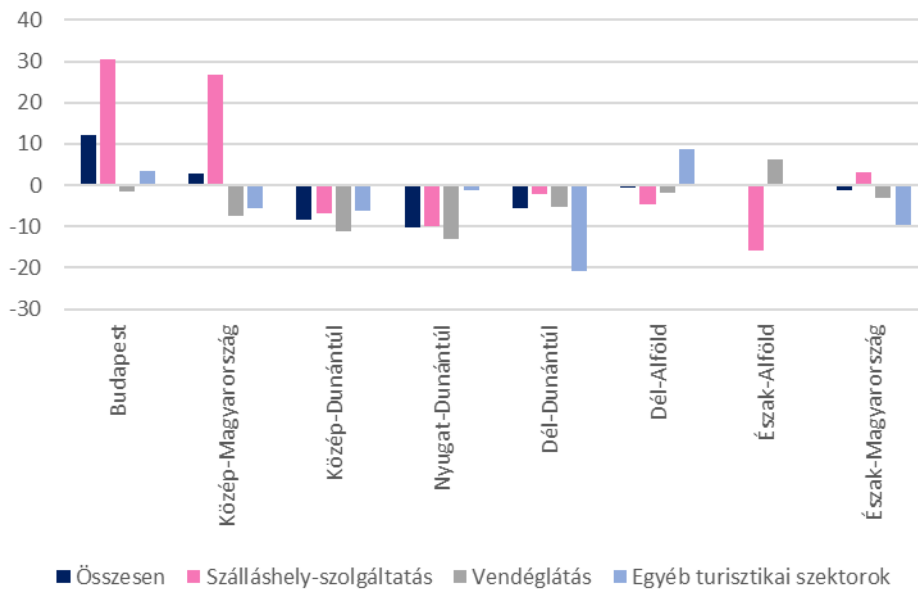


Forrás: GKI

Megjegyzés: -100-tól +100-ig terjedő skálán (ahol -100 azt jelenti, hogy jelentősen romlott/romlik, +100 pedig azt, hogy jelentősen javult/javul, kivéve az Alindex5, ahol fordítva)

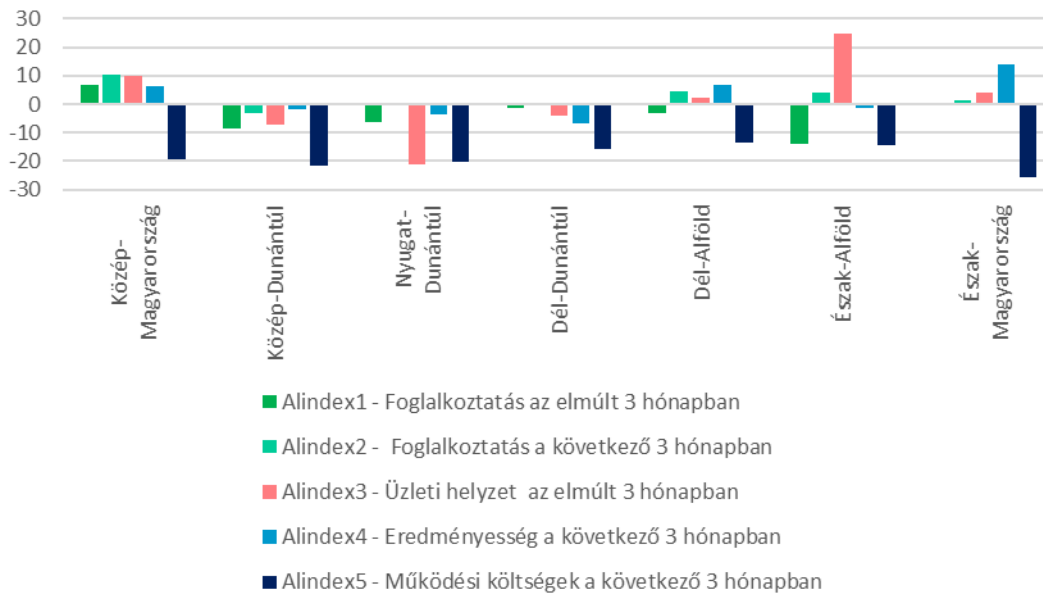
A teljes turisztikai szektort tekintve a három dunántúli régió negatív kilátásokat jelzett, a három keleti stagnálást, míg a központi régió várakozásai enyhén pozitívak (elsősorban a budapesti szállásadóknak köszönhetően).

TKI index régiók és szektorok szerint - 2024. november (pont)



Forrás: GKI; Megjegyzés: -100-tól +100-ig terjedő skálán (ahol -100 azt jelenti, hogy jelentősen romlik, +100 pedig azt, hogy jelentősen javul)

TKI index régiók és alindexek szerint - 2024. november (pont)

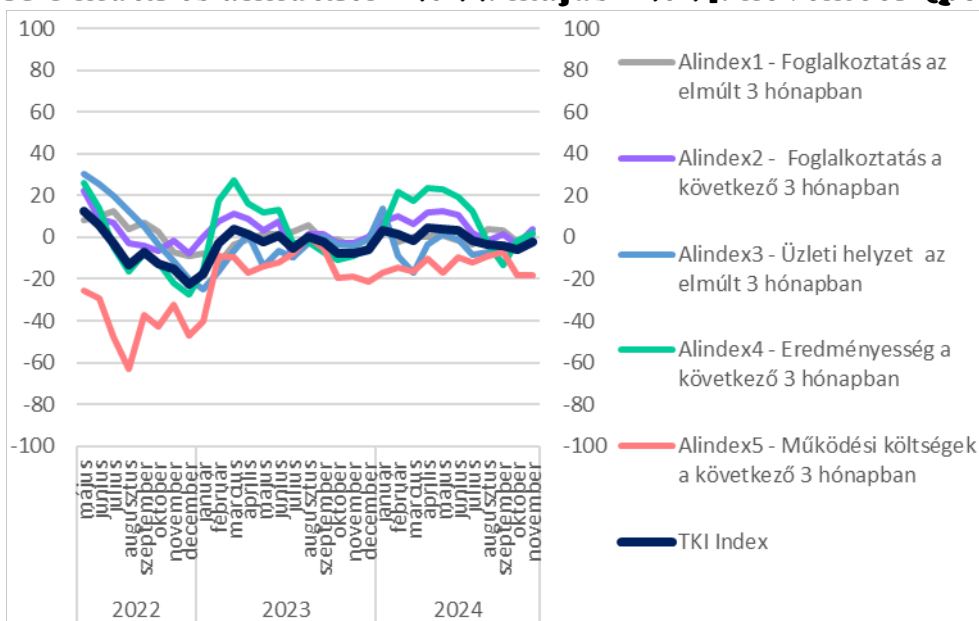


Forrás: GKI; Megjegyzés: -100-tól +100-ig terjedő skálán (ahol -100 azt jelenti, hogy jelentősen romlik, +100 pedig azt, hogy jelentősen javul)

A TKI index egyes összetevő alindexei -100 és +100 közötti skálán mérve az alábbiak szerint alakultak:

- Index1: A **foglalkoztatott létszám alakulásának indexe az elmúlt három hónapban** az előző év azonos időszakához képest **-2 ponton** áll, mely azt mutatja, hogy **kissé csökkent a kereslet³ a turisztikai ágazatban igényelt munkaerő iránt. Az elmúlt hónaphoz képest nem változott ezen index értéke.** A mutató enyhén pozitív a szálláshely-szolgáltatásban (+1 pont), az egyéb turisztikai alszektorban 0, míg a vendéglátásban negatív (-6 pont).
- Index2: **A következő három hónapra vonatkozóan +4 pontot mértünk** (az előző év azonos időszakához képest), **mely azt jelenti, hogy a cégek enyhén növelik állományukat. A helyzet az előző hónaphoz képest 7 ponttal javult.**

A TKI index és alindexei - 2022. május - 2024. november (pont)



Forrás: GKI

Megjegyzés: -100-tól +100-ig terjedő skálán (ahol -100 azt jelenti, hogy jelentősen romlott/romlik, +100 pedig azt, hogy jelentősen javult/javul, kivéve az Alindex5, ahol fordítva)

- Index3: A **vállalkozások átlagos üzleti helyzete az elmúlt három hónapban** az előző év azonos időszakához képest **stagnáló**, +1 ponton állt 2024. novemberben, ugyanakkor javult az előző hónaphoz képest. A mutató **két szektorban** (szálláshely-szolgáltatás, egyéb turisztikai szektor) **pozitív, egyben pedig negatív** (vendéglátás). Létszám kategóriák szerint a cégek előző év azonos időszakához mért üzleti helyzete két méretkategóriában javult októberhez képest, egyben stagnált, egyben pedig romlott.

³ Itt azért hasonlítottunk az előző évhez, mert a szektorban jelentős a szezonális, melyet célszerű kiszűrni.

- Index4: Az **üzleti tevékenység eredményének indexe** a jelenhez képest a következő három hónapra +2 ponton áll, mely **4 pontos emelkedést jelent októberhez képest** (2023. novemberhez képest ez 11 ponttal magasabb). **Októberhez képest a szálláshely-szolgáltatásban és a vendéglátásban 8-8 ponttal nőtt, az egyéb turisztikai szektorban pedig 7 ponttal romlott az eredményességi index (+11, 0, illetve -5 pontra).**
- Index5: **A várt működési költségek indexe**, mely a felmérés időpontjához képest mutatja e kiadások alakulását **a következő 3 hónapban**, -18 ponton áll, vagyis a vállalkozások **költségemelkedést várnak**. Az index értéke **nem változott** az előző hónaphoz képest. A mutató értéke a szálláshely szolgáltatásban -15 pont (7 pontos javulás októberhez képest), a vendéglátásban -21 pont (5 pontos romlás), míg az egyéb turisztikai szektorban -18 pont (1 pontos romlás).

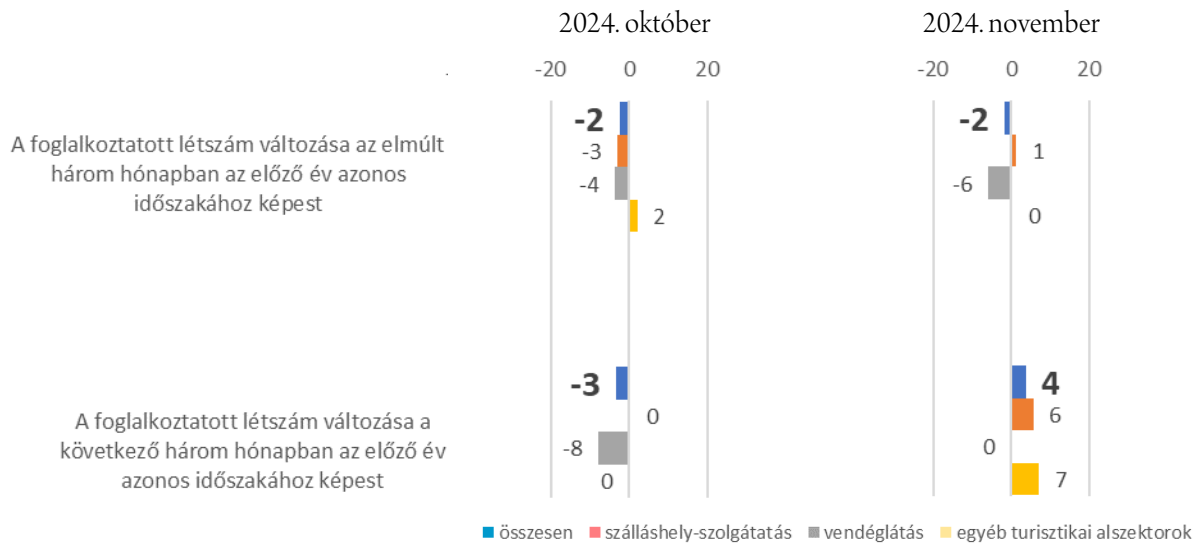
A FELMÉRÉS TOVÁBBI EREDMÉNYEI

Foglalkoztatás

A felmérésben résztvevő vállalatok **átlagosan 18 főt foglalkoztattak 2023-ban**, a szálláshely-szolgáltatásban 22 főt, a vendéglátásban 12 főt, míg az egyéb turisztikai szektorban működő cégeknél 20 főt. A foglalkoztatott létszámból átlagosan 17%-ot tesznek ki a gyakornokok vagy külsősök.

A **foglalkoztatott létszám alakulásának indexe az elmúlt három hónapban** az előző év azonos időszakához képest **-2 ponton** áll, mely azt mutatja, hogy **kissé csökkent a kereslet⁴ a turisztikai ágazatban igényelt munkaerő iránt. Az elmúlt hónaphoz képest nem változott ezen index értéke.** A mutató enyhén pozitív a szálláshely-szolgáltatásban (+1 pont), az egyéb turisztikai alszektorban 0, míg a vendéglátásban negatív (-6 pont).

Foglalkoztatott létszám változása - 2024. október - 2024. november (pont)



Forrás: GKI; Megjegyzés: -100-tól +100-ig terjedő skálán (ahol -100 azt jelenti, hogy jelentősen csökkent/csökken, +100 pedig azt, hogy jelentősen nőtt/nő)

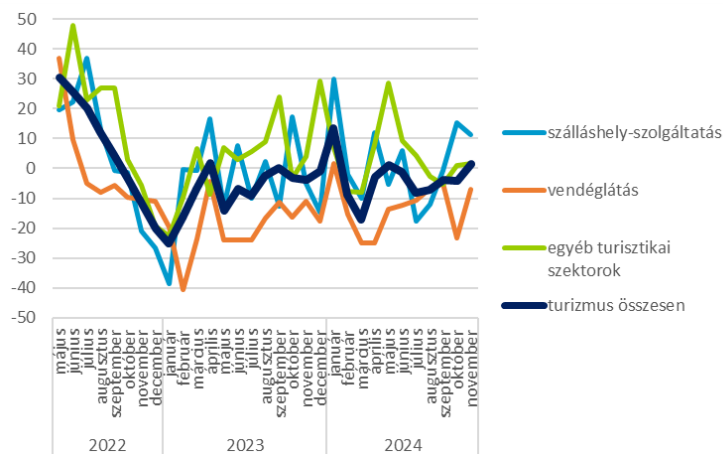
A következő három hónapra vonatkozóan +4 pontot mértünk (az előző év azonos időszakához képest), **mely azt jelenti, hogy a cégek enyhén növelik állományukat. A helyzet az előző hónaphoz képest 7 ponttal javult.**

⁴ Itt azért hasonlítottuk az előző évhez, mert a szektorban jelentős a szezonális, melyet célszerű kiszűrni.

Üzleti helyzet, teljesítmény

A **vállalkozások átlagos üzleti helyzete az elmúlt három hónapban** az előző év azonos időszakához képest **stagnáló**, +1 ponton állt 2024. novemberben, ugyanakkor javult az előző hónaphoz képest. A mutató **két szektorban** (szálláshely-szolgáltatás, egyéb turisztikai szektor) **pozitív, egyben pedig negatív** (vendéglátás). Létszám kategóriák szerint a cégek előző év azonos időszakához mért üzleti helyzete két méretkategóriában javult októberhez képest, egyben stagnált, egyben pedig romlott.

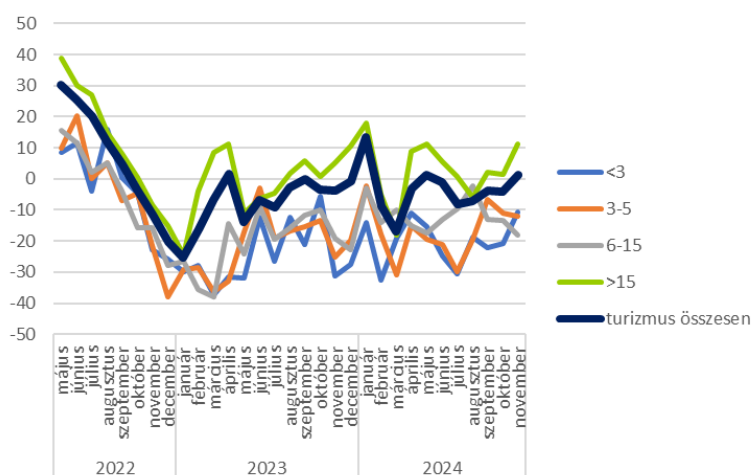
Az üzleti helyzet alakulása az elmúlt három hónapban alszektorok szerint - 2022. május - 2024. november (pont)



Forrás: GKI

Megjegyzés: -100-tól +100-ig terjedő skálán (ahol -100 azt jelenti, hogy jelentősen romlott, +100 pedig azt, hogy jelentősen javult)

Az üzleti helyzet alakulása az elmúlt három hónapban létszám kategória szerint - 2022. május - 2024. november (pont)

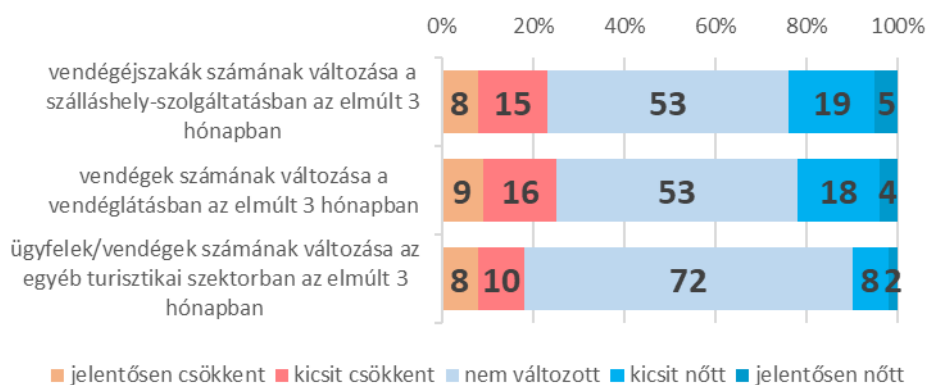


Forrás: GKI

Megjegyzés: -100-tól +100-ig terjedő skálán (ahol -100 azt jelenti, hogy jelentősen romlott, +100 pedig azt, hogy jelentősen javult)

A **vendégéjszakák számában** a szállásadók **24%-a** jelzett növekedést (5% jelentős mértékűt) **az elmúlt 3 hónapra vonatkozóan az előző év azonos időszakához képest**, míg 23%-uk számolt be visszaesésről (8% jelentős mértékűről). A **vendéglátásban** működők teljesítménye hasonló volt, **22%-uk számolt be vendégforgalom növekedésről** (4% jelentős mértékűről) **az előző év azonos időszakához képest**, míg **25% számolt be visszaesésről** (9% jelentős mértékűről). Az **egyéb turisztikai szektorban** működők **10%-a számolt be ügyfélforgalom növekedésről** (2% jelentős mértékűről) **az előző év azonos időszakához képest**, míg **18% számolt be visszaesésről** (8% jelentős mértékűről).

Alágazati teljesítmény változása az elmúlt 3 hónapban az előző év azonos időszakához képest - 2024. november (megoszlás, %)

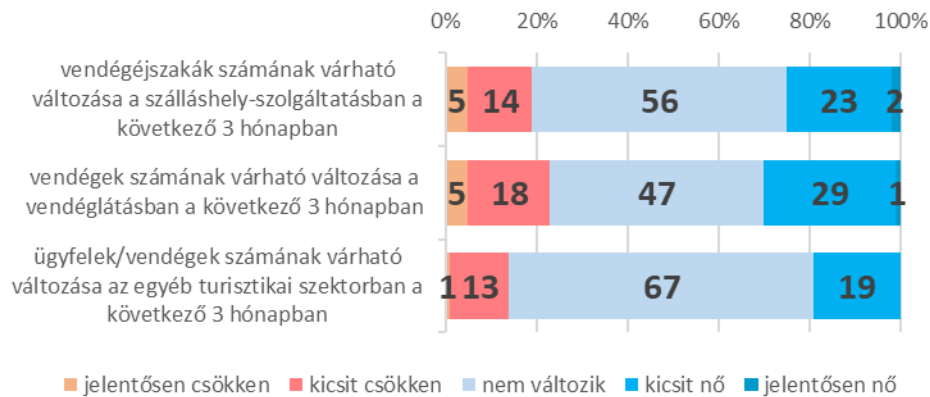


Forrás: GKI

A turizmus **teljesítmény várakozások indexe** (a szálláshely-szolgáltatásban vendégéjszakák számát, a vendéglátásban a vendégek számát, az egyéb turisztikai szektorban tevékenységtől függően a vendégek/ügyfelek/foglalások számát méri) az októberi jelentős emelkedés után 2 ponttal **+2 pontra csökkent 2024. novemberben. Az index értéke ezzel 10 ponttal meghaladja a 2023. novemberit**, így az ágazat sokkal kedvezőbb helyzetét mutatja az egy évvel ezelőttihez képest. Ugyanakkor még ezzel is elmarad a GKI EU számára készülő konjunktúrakutatásában mért szolgáltatási szektor indexétől (+6 pont), jelentősen meghaladja ugyanakkor a nemzetgazdasági átlagot (-26 pont), valamint az építőipar (-41 pont), az ipar (-41 pont) és a kereskedelem (-22 pont) átlagait.

A következő három hónapban az előző év azonos időszakához képest **a szállásadók 25%-a növekedést**, 56%-uk stagnálást, 19%-uk visszaesést vár a vendégéjszakák számában. **A vendéglátásban működők közül 30% vár vendégforgalom növekedést** az előző év azonos időszakához képest, míg 47% stagnálást, 23%-uk pedig visszaesést vetít előre. Az **egyéb turisztikai szektorban** működők **19%-a vár ügyfélforgalom növekedést** az előző év azonos időszakához képest, 67%-uk stagnálást prognosztizál, míg visszaesést 14% vár.

Alágazati teljesítmény várható változása a következő 3 hónapban az előző év azonos időszakához képest - 2024. november (megoszlás, %)



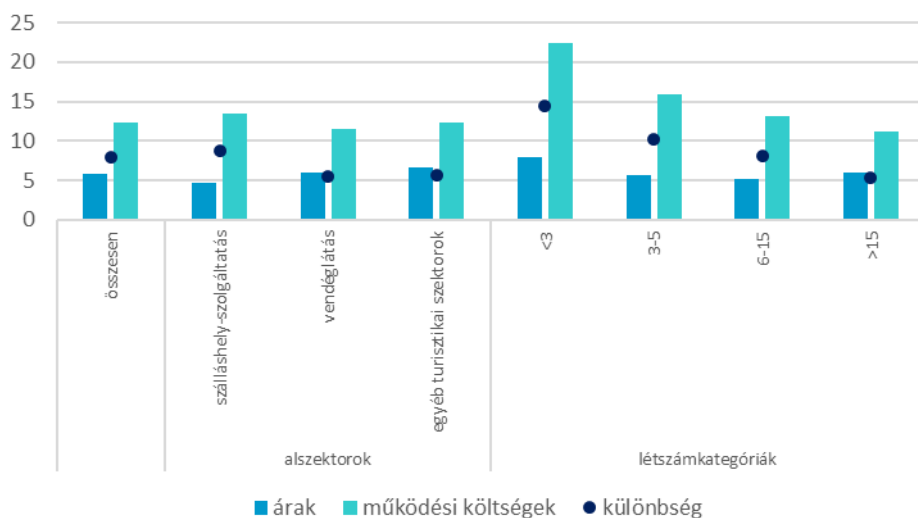
Forrás: GKI

Árak, költségek

2024. novemberben a turisztikai cégek 51%-a szolgáltatási árainak növekedéséről számolt be az elmúlt 3 hónapra vonatkozóan (októberben 58% volt ez az arány) **az előző év azonos időszakához mérten**, 43%-uk nem változtatott az árakon, míg csökkenést 6% jelzett. Létszámkategória szerinti bontásban a 15 főnél nagyobb cégek emeltek árat a legkisebb arányban (55%-uk). A 3 főnél kisebb cégek fele, a 3-5 fős cégek 34%-a, míg a 6-15 fős cégek 47%-a emelt. **Az áremelkedés átlagosan 6%-os volt** (októberben 9%-ot mértünk) **az előző év azonos időszakához mérten. Vagyis a működési költségek és a szolgáltatási árak emelkedése közötti olló novemberben az előző hónapoz képest szűkült.**

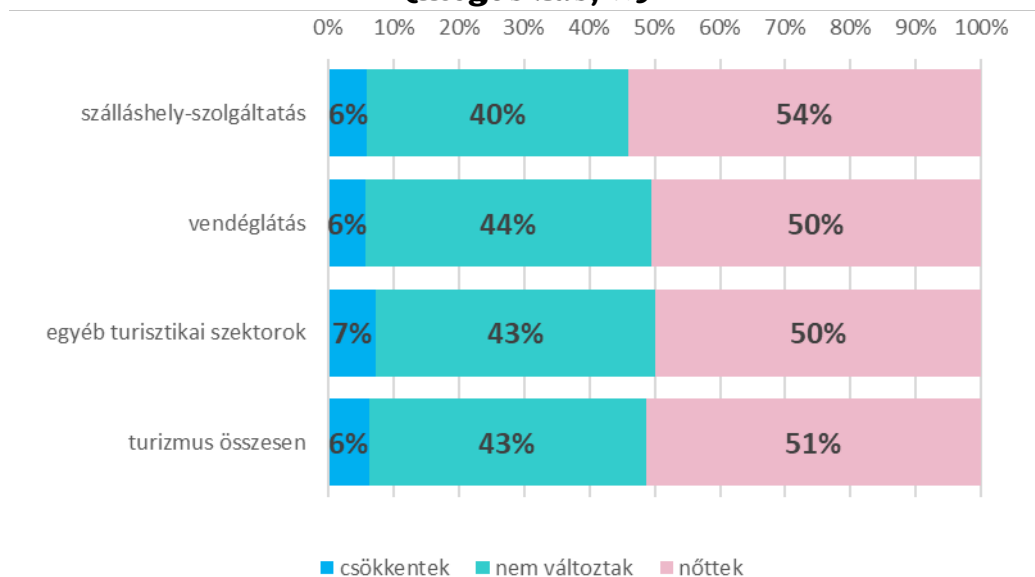
Az előző hónapokhoz hasonlóan az áremelés az egyéb turisztikai szektorban, majd a vendéglátásban fedezte legkevésbé a működési költség növekedését. Létszámkategóriák szerint továbbra is a 15 főnél többet foglalkoztatók esetében volt a legkisebb az árak és a működési költségek változásának különbözete, tehát ők tudták leginkább érvényesíteni áraikban a költségnövekményt.

Árak és működési költségek változása az előző 3 hónapban az előző év azonos időszakához mérten - 2024. november (%)



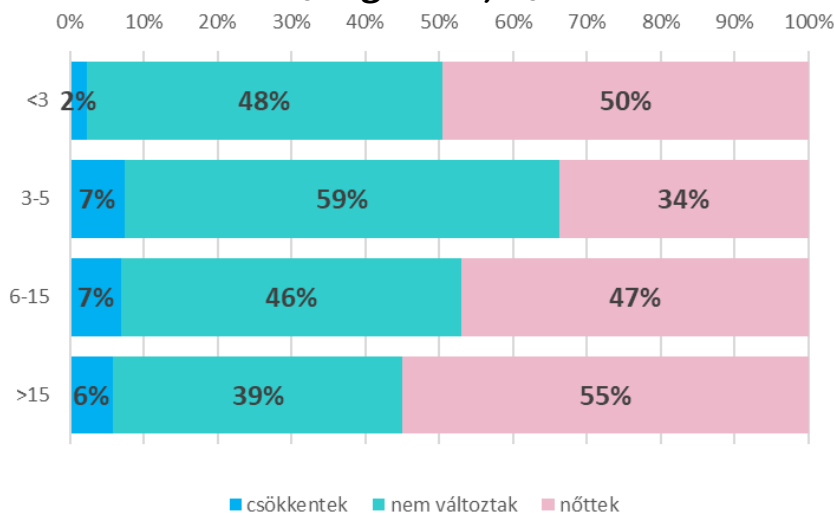
Forrás: GKI

Az árak alakulása az elmúlt 3 hónapban alszektorok szerint - 2024. november (megoszlás, %)



Forrás: GKI

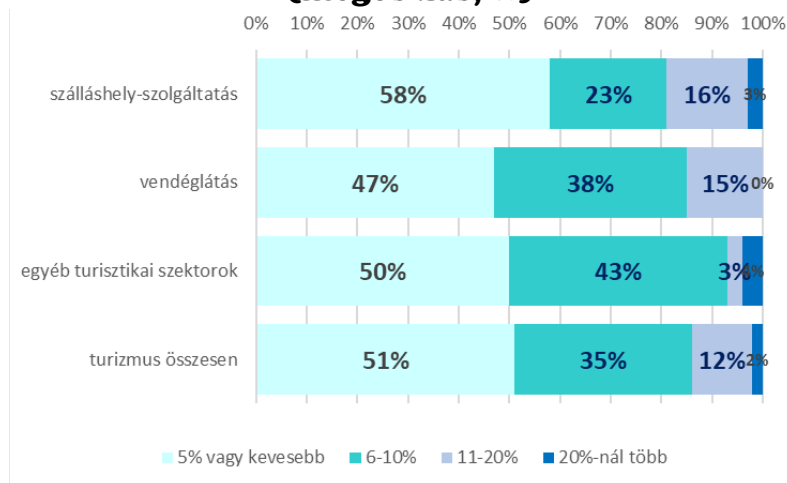
Az árak alakulása az elmúlt 3 hónapban létszámkategória szerint - 2024. november (megoszlás, %)



Forrás: GKI

Az áremelést végrehajtó turisztikai cégek 51%-a 5%-kal vagy ennél kisebb mértékben növelte árait az előző év azonos időszakához képest (a legtöbb cég e kategóriába esik), 35%-a 6-10% között, 12%-a 11-20% között, míg a fennmaradó 2%-a ennél is többel emelt. A **szálláshely-szolgáltatásban** a szállásadók 58%-a 6% alatti, 23%-a 6-10% közötti emelést valósított meg, míg 19%-uk ennél többet. A **vendéglátásban** a cégek 47%-a 6%-nál kisebb, 38%-a 6-10% közötti, míg 15%-a ennél nagyobb mértékben emelt. Az **egyéb turisztikai szektorban** működők 50%-a maximum 5%-ot emelt, 43%-a 6-10% között, míg 7%-a 10%-nál nagyobb ütemben emelte árait.

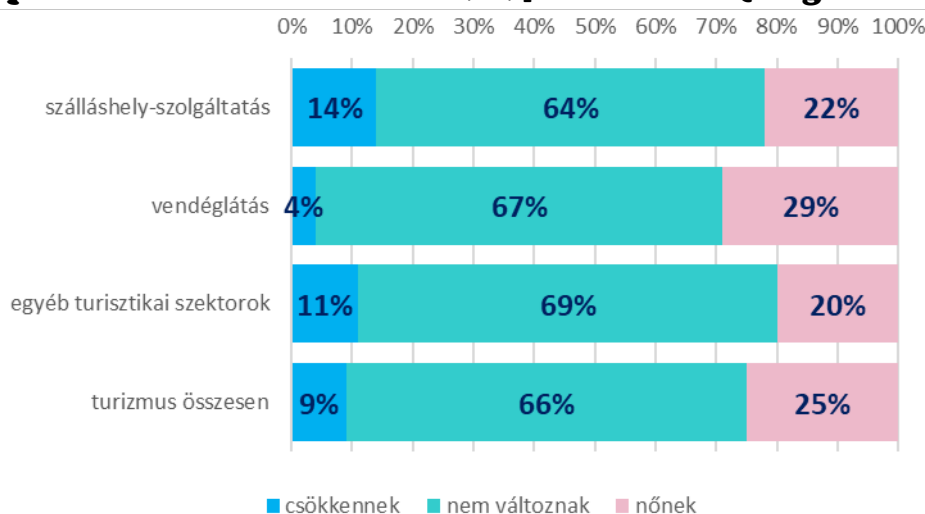
Az áremelés mértéke az elmúlt 3 hónapban alszektorok szerint - 2024. november (megoszlás, %)



Forrás: GKI

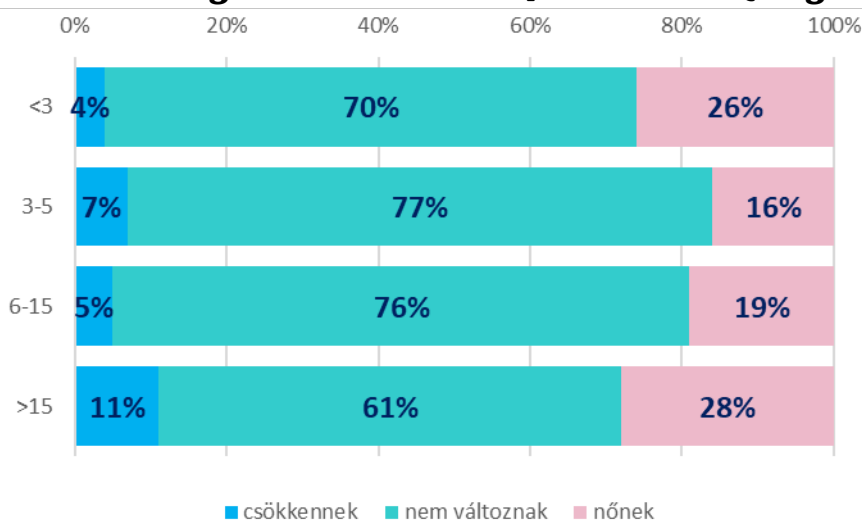
Novemberben a turisztikai cégek 25%-a jelezte, hogy a következő 3 hónapban várhatóan emelni fogja szolgáltatásának árát (októberben 18% volt ez az arány), 66%-uk nem változtat az árakon, míg csökkentést 9% tervez (októberben 2% volt ez az arány). A szálláshely-szolgáltatásban 22% az emelést tervezők aránya, a vendéglátásban 29%, míg az egyéb turisztikai szektorban 20%. **A turisztikai cégek 14%-a a közelmúltban is emelt árat és a közeljövőben is emelni fog** (mely arány 3 százalékponttal magasabb az októberben mértnél).

Az árak várható alakulása a következő 3 hónapban a jelenlegihez képest alszektorok szerint - 2024. november (megoszlás, %)



Forrás: GKI

Az árak várható alakulása a következő 3 hónapban a jelenlegihez képest létszámkategória szerint - 2024. november (megoszlás, %)



Forrás: GKI

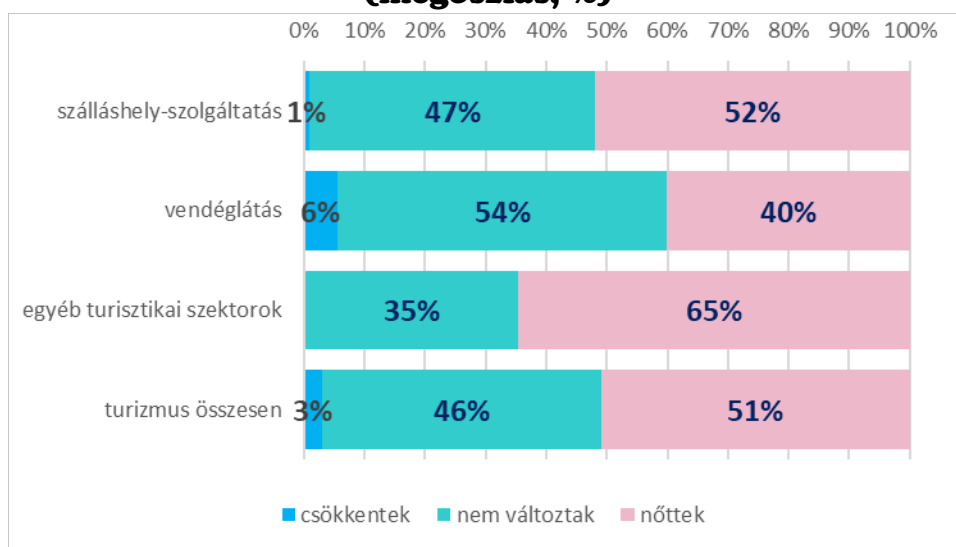
Az árak múltbeli és jövőbeli alakulása - 2024. november (megoszlás, teljes tábla=100%)

		elmúlt 3 hónapban az előző év azonos időszakához képest		
		csökkent	nem változott	nőtt
a következő 3 hónapban várhatóan a jelenlegihez képest	csökken	1%	3%	5%
	nem változik	5%	29%	32%
	nő	1%	10%	14%

Forrás: GKI

A turisztikai cégek 51%-a működési költségei⁵ növekedéséről számolt be az elmúlt 3 hónapra vonatkozóan az előző év azonos időszakához mérten, 46% esetében nem változtak e költségek, míg 3% jelzett csökkenést. A szálláshely-szolgáltatásban működő cégek 52%-a számolt be működési költségeinek növekedéséről, míg a vendéglátásban működők 40%-a, az egyéb turisztikai szektorokban működők 65%-a.

A működési költségek alakulása az elmúlt 3 hónapban alszektorok szerint az előző év azonos időszakához mérten - 2024. november (megoszlás, %)

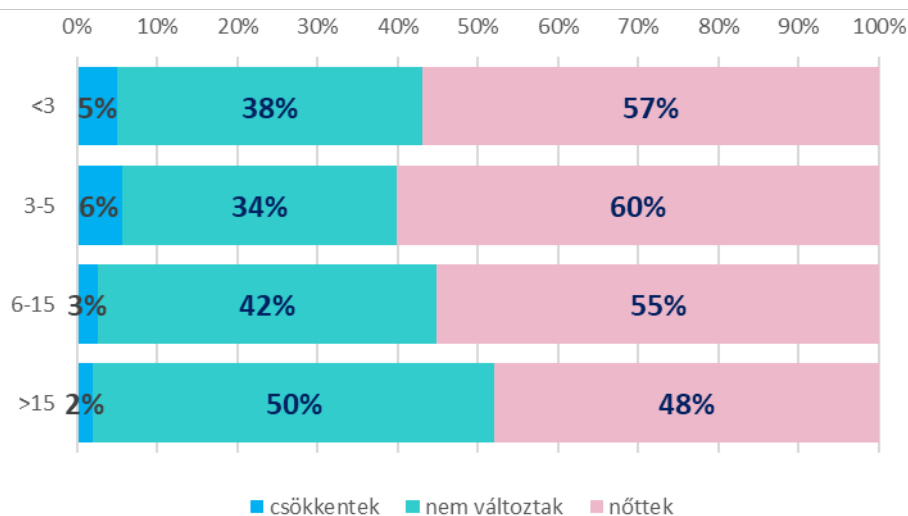


Forrás: GKI

Létszám kategóriák szerint **a 15 főnél többet foglalkoztató cégek 48%-a számolt be működési költségeinek növekedéséről az elmúlt 3 hónapra vonatkozóan az előző év azonos időszakához mérten**, a 6-15 fősök 55%-a, a 3-5 fősök 60%-a, míg a náluk kisebbeknek a 57%-a.

A működési költségek alakulása az elmúlt 3 hónapban létszám kategóriák szerint az előző év azonos időszakához mérten - 2024. november (megoszlás, %)

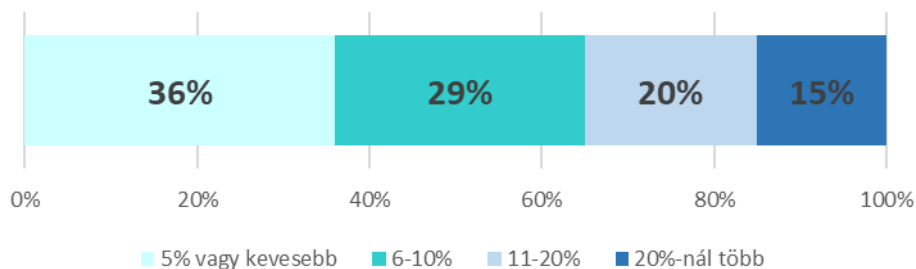
⁵ Működési költségek: pl. energiaköltség, bérköltség, anyagköltség, karbantartási költség stb.



Forrás: GKI

A működési költségek az elmúlt 3 hónapban az előző év azonos időszakához mérten átlagosan 12%-kal nőttek a szektorban (mely alacsonyabb az októberben mért 17%-nál). A turisztikai cégek 36%-a 5%-os vagy ennél kisebb költségnövekedést érzékelt, 29%-a 6-10% közöttit, 20%-a 11-20% közöttit, míg a fennmaradó 15% ennél többet.

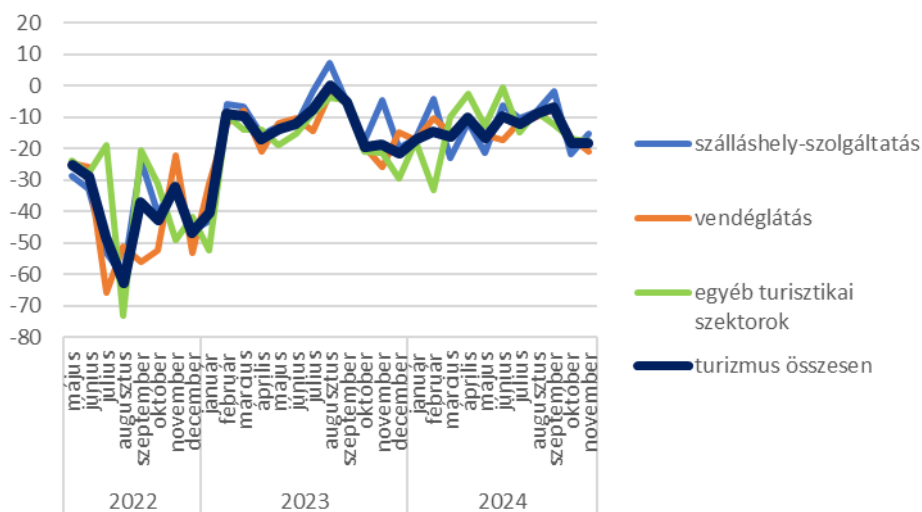
A működési költségek növekedésének mértéke az elmúlt 3 hónapban az előző év azonos időszakához mérten - 2024. november (megoszlás, %)



Forrás: GKI

A várt működési költségek indexe, mely a felmérés időpontjához képest mutatja e kiadások alakulását **a következő 3 hónapban**, -18 ponton áll, vagyis a vállalkozások **költségemelkedést várnak**. Az index értéke **nem változott** az előző hónaphoz képest. A mutató értéke a szálláshely szolgáltatásban -15 pont (7 pontos javulás októberhez képest), a vendéglátásban -21 pont (5 pontos romlás), míg az egyéb turisztikai szektorban -18 pont (1 pontos romlás).

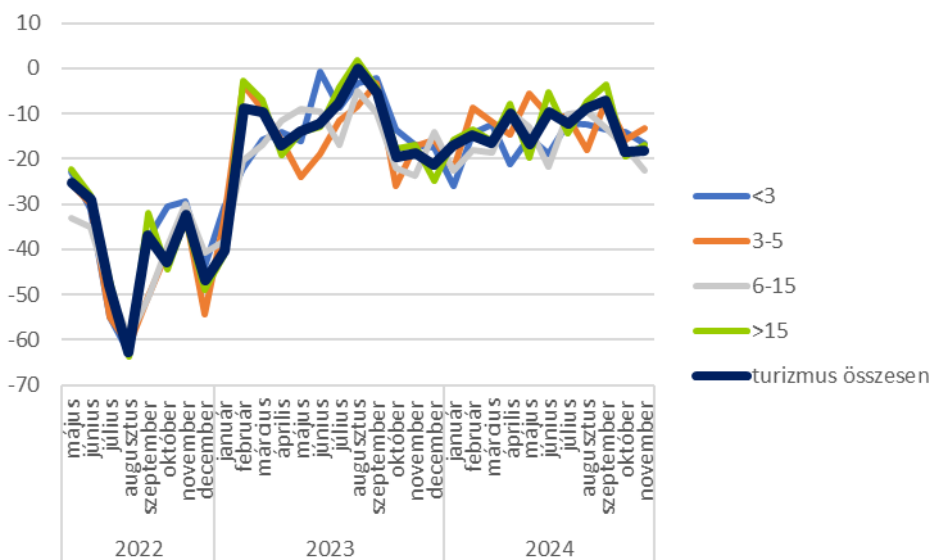
A működési költségek alakulása a következő 3 hónapban a jelenlegihez képest alszektorok szerint - 2022. május - 2024. november (pont)



Forrás: GKI

Megjegyzés: -100-tól +100-ig terjedő skálán (ahol -100 azt jelenti, hogy jelentősen nő, +100 pedig azt, hogy jelentősen csökken)

A működési költségek alakulása a következő 3 hónapban a jelenlegihez képest létszámkategória szerint - 2022. május - 2024. november (pont)



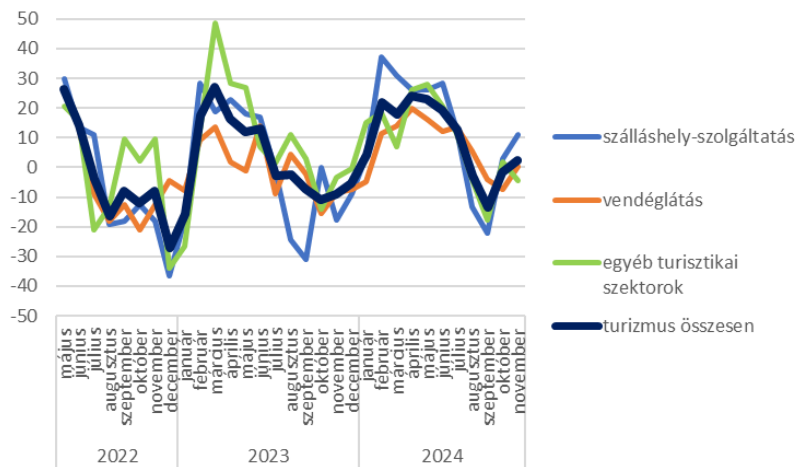
Forrás: GKI

Megjegyzés: -100-tól +100-ig terjedő skálán (ahol -100 azt jelenti, hogy jelentősen nő, +100 pedig azt, hogy jelentősen csökken)

Eredményesség

Az **üzleti tevékenység eredményének indexe** a jelenhez képest a következő három hónapra +2 ponton áll, mely **4 pontos emelkedést jelent októberhez képest** (2023. novemberhez képest ez 11 ponttal magasabb). **Októberhez képest a szálláshelyszolgáltatásban és a vendéglátásban 8-8 ponttal nőtt, az egyéb turisztikai szektorban pedig 7 ponttal romlott az eredményességi index (+11, 0, illetve -5 pontra).**

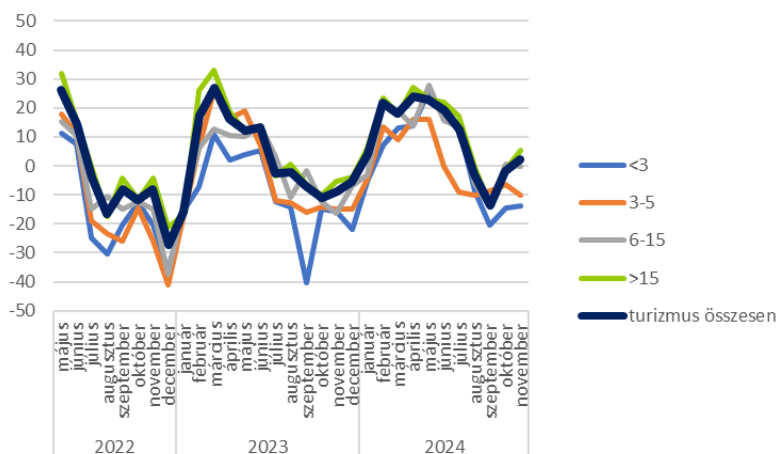
Az üzleti tevékenység eredményének alakulása a következő 3 hónapban a jelenlegihez képest alszektorok szerint - 2022. május - 2024. november (pont)



Forrás: GKI

Megjegyzés: -100-tól +100-ig terjedő skálán (ahol -100 azt jelenti, hogy jelentősen csökken, +100 pedig azt, hogy jelentősen nő)

Az üzleti tevékenység eredményének alakulása a következő 3 hónapban a jelenlegihez képest létszámkategória szerint - 2022. május - 2024. november (pont)



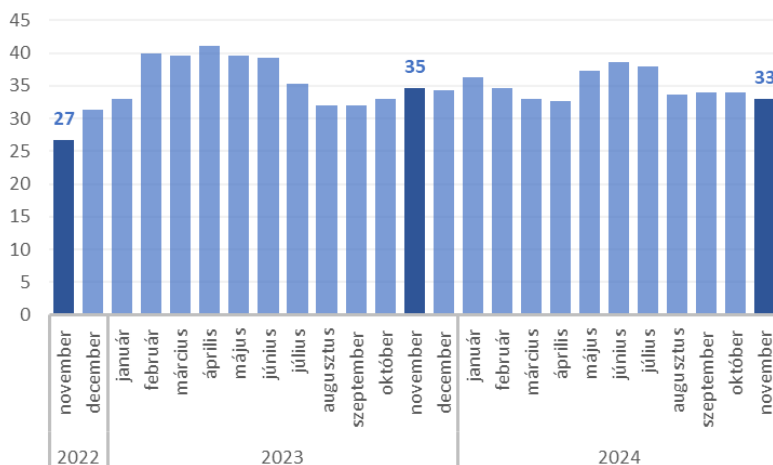
Forrás: GKI

Megjegyzés: -100-tól +100-ig terjedő skálán (ahol -100 azt jelenti, hogy jelentősen csökken, +100 pedig azt, hogy jelentősen nő)

Fejlesztések

A **turisztikai cégek 30%-a gondolkodik a következő 1 évben fejlesztésben**, mely alacsonyabb arány, mint az 1 hónappal ezelőtt mért 35%, illetve alacsonyabb, mint az egy évvel ezelőtti 37%.

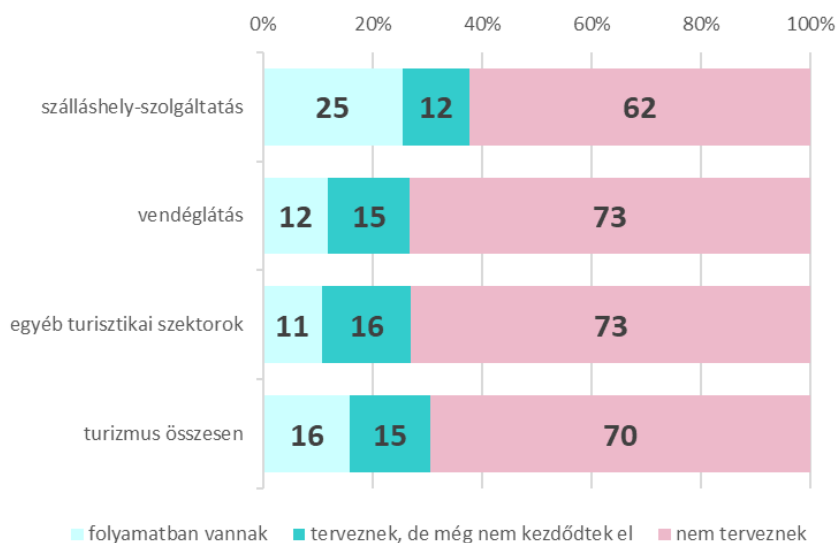
Fejlesztést tervező cégek aránya – 2022. november - 2024. november (%, 3 hónap mozgóátlaga)



Forrás: GKI

A szálláshely-szolgáltatásban működők 37%-a, a vendéglátásban működők 27%-a, az egyéb turisztikai szektorok cégeinek 27%-a fejleszt már most vagy a következő egy évben.

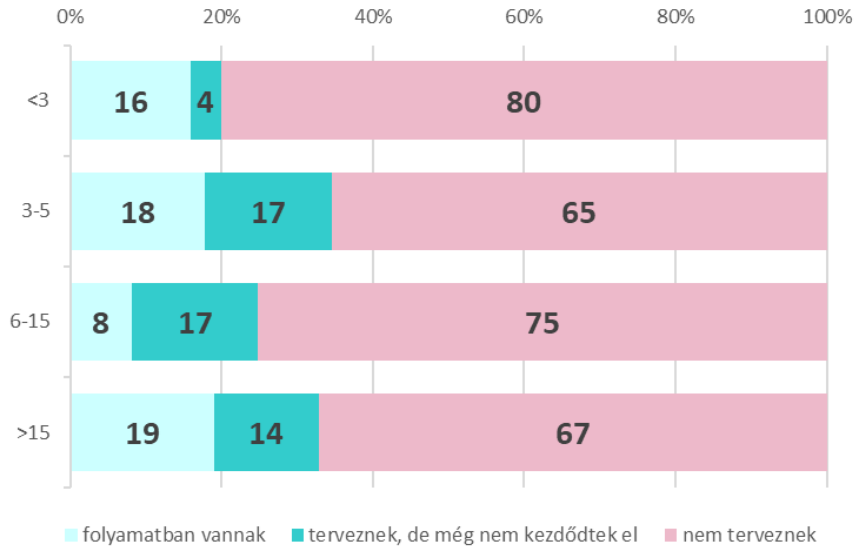
Fejlesztési tervek a következő 12 hónapban - 2024. november (megoszlás)



Forrás: GKI

Létszám kategóriák szerinti bontást vizsgálva a 15 fő felettiak 33%-a fejleszt a következő 12 hónapban, a 6-15 fősök 25%-a, a 3-5 fősök 35%-a, míg a 3 fő alattiak 20%-a tervez fejlesztést.

Fejlesztési tervek a következő 12 hónapban - 2024. november (megoszlás)



Forrás: GKI