



A TURISZTIKAI KONJUNKTÚRA ALAKULÁSA

TURIZMUS KONJUNKTÚRA INDEX

2024. december

Budapest, 2025. január



Készítette a GKI Gazdaságkutató Zrt.

E-mail: gki@gki.hu

Honlap: www.gki.hu

Postacím: 1461, Budapest, Pf. 232.

Készítették:

Dr. Molnár László

Udvardi Attila

Szerkesztette:

Udvardi Attila

A tanulmány a Magyar Turisztikai Szövetség és a VIMOSZ megbízására készült.

TARTALOMJEGYZÉK

TARTALOMJEGYZÉK.....	2
VEZETŐI ÖSSZEFOGLALÓ.....	3
A VÁLASZADÓK JELLEMZŐI.....	12
TURIZMUS KONJUNKTÚRA INDEX.....	13
Módszer.....	13
Az index és összetevőinek alakulása.....	13
A FELMÉRÉS TOVÁBBI EREDMÉNYEI.....	19
Foglalkoztatás.....	19
Üzleti helyzet, teljesítmény.....	20
Árak, költségek.....	22
Eredményesség.....	28
Fejlesztések.....	30

VEZETŐI ÖSSZEFOGLALÓ

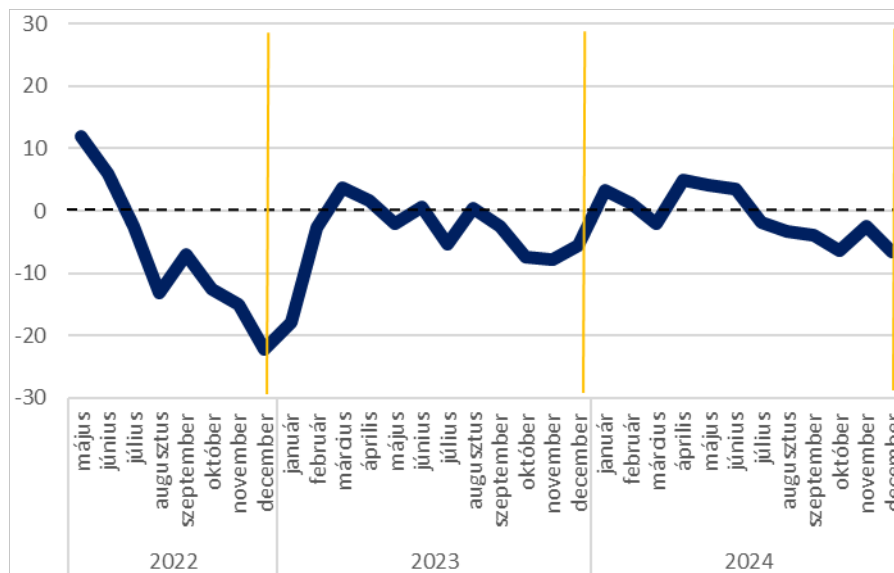
A tágabb értelemben vett turisztikai ágazat (turizmus, vendéglátás, rendezvényszervezés stb. a továbbiakban turizmus) régóta küzd a kevésbé reprezentatív felmérések eredményeiből adódó információhiánnyal. Ezért a Turisztikai és Vendéglátó Munkaadók Országos Szövetsége (VIMOSZ) a Magyar Turisztikai Szövetség Alapítvánnyal és a GKI Gazdaságkutató Zrt.-vel közösen megalkotta a Turizmus Konjunktúra Indexet, mely havi gyakorisággal méri az ágazatban a konjunktúra várható alakulását, a piac és a közvélemény számára ezzel információt biztosítva a közeljövőben várható trendekről.

A felmérés a turizmust, mint szektort tágan értelmezi, az alábbi alágakat vizsgálja:

- szálláshely szolgáltatás (TEAOR 5500)
- vendéglátás (5600)
- utazásközvetítés, utazásszervezés (7910)
- konferencia, kereskedelmi bemutató szervezése (8230)
- fizikai közérzetet javító szolgáltatás (9604)

Jelen felméréssel együtt immár 2,5 éves visszatekintéssel rendelkezünk az index alakulásáról.

A TKI index alszektorok szerint - 2022. május - 2024. december (pont)

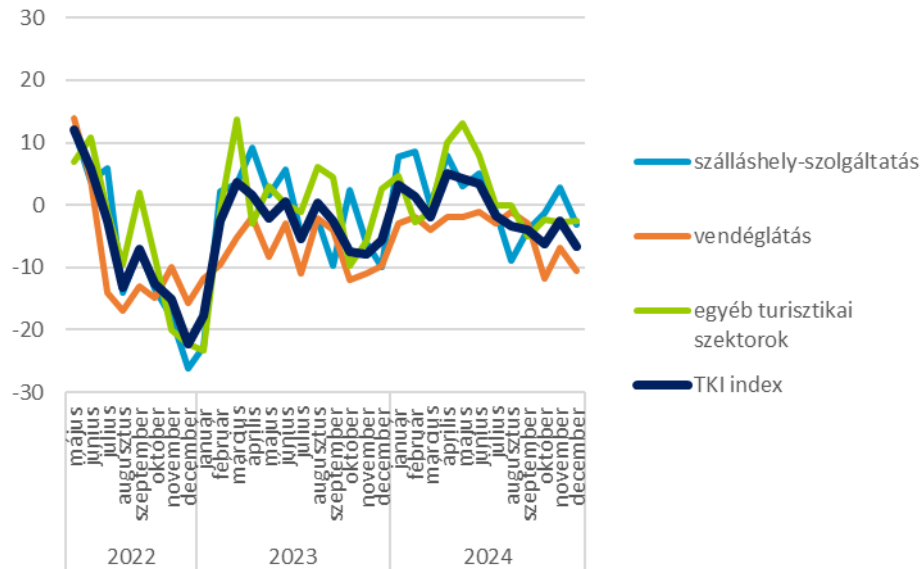


Forrás: GKI; Megjegyzés: -100-tól +100-ig terjedő skálán (ahol -100 azt jelenti, hogy jelentősen romlik, +100 pedig azt, hogy jelentősen javul)

A TKI index 2024. decemberben -7 ponton állt (-100 és +100 közötti skálán értelmezve), mely azt jelenti, hogy az ágazat szereplői helyzetüket negatívnak érzékelték. Az index értéke 5 ponttal csökkent az

év utolsó hónapjában, így 1 ponttal elmarad az egy évvel ezelőtti értékétől. A szálláshely-szolgáltatásban 6 ponttal -3 pontra, a vendéglátásban 4 ponttal -10 pontra csökkent az index, míg az egyéb turisztikai szektorban nem változott (-3 pont maradt).

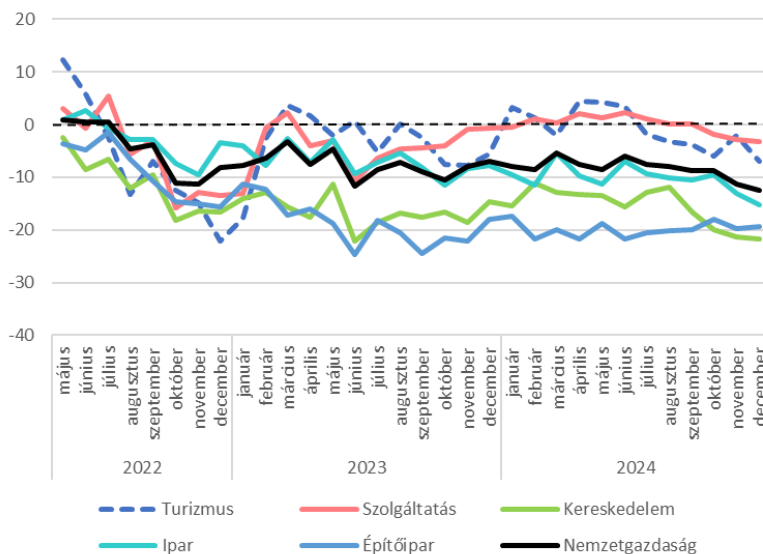
A TKI index alszektorok szerint - 2022. május - 2024. december (pont)



Forrás: GKI; Megjegyzés: -100-tól +100-ig terjedő skálán (ahol -100 azt jelenti, hogy jelentősen romlik, +100 pedig azt, hogy jelentősen javul)

A TKI index novemberben 4 ponttal elmaradt a GKI EU számára végzett konjunktúra kutatásában mért **szolgáltatási szektor konjunktúraindexétől** (-3 pont), ugyanakkor meghaladta a nemzetgazdasági átlagot képviselő GKI üzleti bizalmi indexet (-13 pont). Sokkal magasabb volt továbbá az ipar (-15 pont), a kereskedelem (-22 pont) és az építőipar (-19 pont) indexeinél.

Ágazatok konjunktúraindexé - 2022. május - 2024. december (pont)

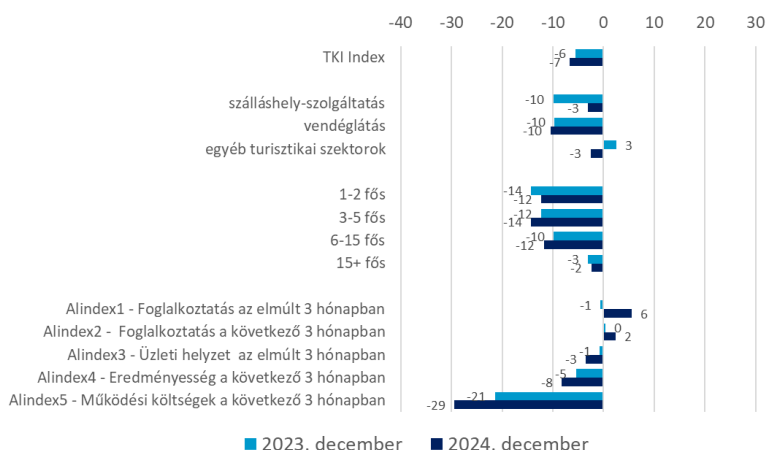


Forrás: GKI; Megjegyzés: -100-tól +100-ig terjedő skálán (ahol -100 azt jelenti, hogy jelentősen romlik, +100 pedig azt, hogy jelentősen javul)

Amennyiben a 2024. decemberi TKI indexet összevetjük az egy évvel korábbival (2023. december), 1 pontos csökkenést tapasztalunk.

Az alszektorok közül a szálláshely-szolgáltatás indexe nőtt éves összehasonlításban, a vendéglátásé nem változott, az egyéb turisztikai szektoré pedig csökkent. A méretcsoportok közül az alsó és a felső kategória indexe nőtt, míg a középső kettőé csökkent. A TKI alindexei közül az elmúlt 3 hónapra vonatkozó foglalkoztatás indexe jelentősen nőtt, míg a működési költségeké jelentősen csökkent egy év alatt.

A TKI indexek és alindexek éves változása 2023. december és 2024. december között (pont)

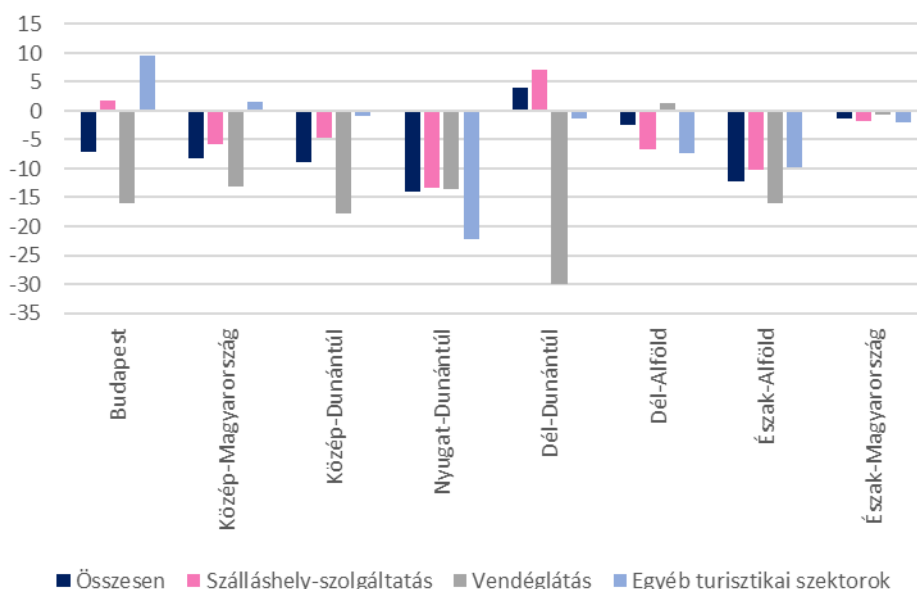


Forrás: GKI

Megjegyzés: -100-tól +100-ig terjedő skálán (ahol -100 azt jelenti, hogy jelentősen romlott/romlik, +100 pedig azt, hogy jelentősen javult/javul, kivéve az Alindex5, ahol fordítva)

A teljes turisztikai szektort tekintve a Dél-Dunántúlt kivéve (az ottani szálláshely-szolgáltatóknak köszönhetően) minden régió negatív kilátásokat jelzett, azon belül is leginkább a nyugat-dunántúli cégek pesszimisták.

TKI index régiók szerint - 2024. december (pont)



Forrás: GKI; Megjegyzés: -100-tól +100-ig terjedő skálán (ahol -100 azt jelenti, hogy jelentősen romlik, +100 pedig azt, hogy jelentősen javul)

A **szálláshely-szolgáltatás konjunktúrája a régiók többségében kedvezőtlen vagy neutrális**, kivételt képez Dél-Dunántúl. A vendéglátásban Dél-Alföld kivételével minden régió negatív kilátásokat jelzett, míg az egyéb turisztikai alszektorban is csak egy régióban (Közép-Magyarország) pozitívak a kilátások, ott is csak enyhén.

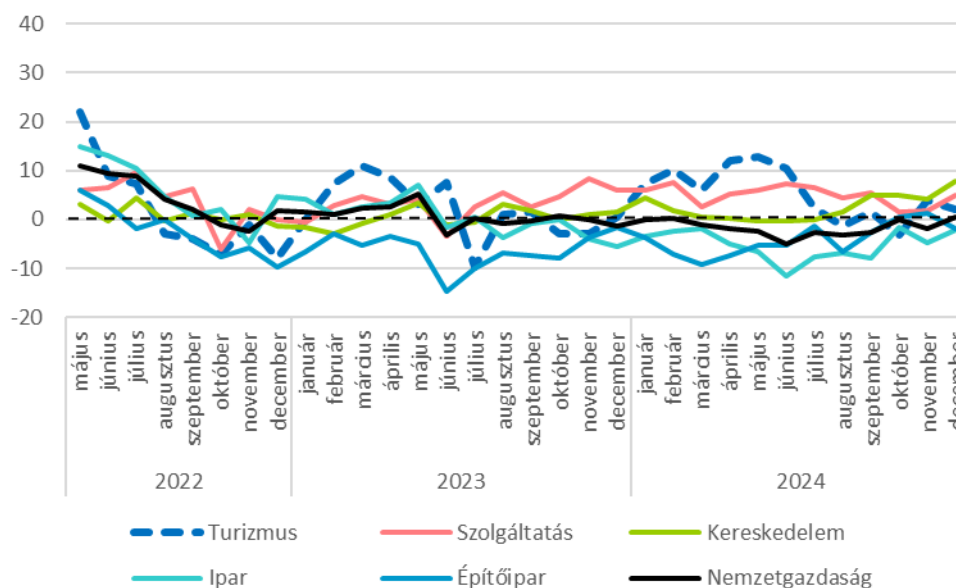
A **foglalkoztatott létszám alakulásának indexe az elmúlt három hónapban** az előző év azonos időszakához képest **+6 ponton** áll, mely azt mutatja, hogy **összel nőtt a kereslet¹ a turisztikai ágazatban igényelt munkaerő iránt. Az elmúlt hónaphoz képest jelentősen javult ezen index értéke.** A mutató enyhén pozitív a szálláshely-szolgáltatásban (+1 pont), ennél kedvezőbb a vendéglátásban (+5 pont) és az egyéb turisztikai alszektorban (+12 pont). **A következő három hónapra vonatkozóan +2 pontot mértünk** (az előző év azonos időszakához képest), **mely azt jelenti, hogy a cégek enyhén növelik állományukat. A helyzet az előző hónaphoz képest 2 ponttal romlott.**

A turizmus foglalkoztatási várakozás indexe (+2 pont) 2024. decemberben elmaradt a GKI EU számára végzett konjunktúrakutatásában mért, a

¹ Itt azért hasonlítottunk az előző évhez, mert a szektorban jelentős a szezonális, melyet célszerű kiszűrni.

szolgáltatási szektorra számított index értékétől (+5 pont), meghaladta ugyanakkor a nemzetgazdasági átlagot (-1 pont), az építőipar, valamint az ipar indexét (mindkettő -2 pont). A kereskedelem indexétől (+8 pont) ugyanakkor elmaradt.

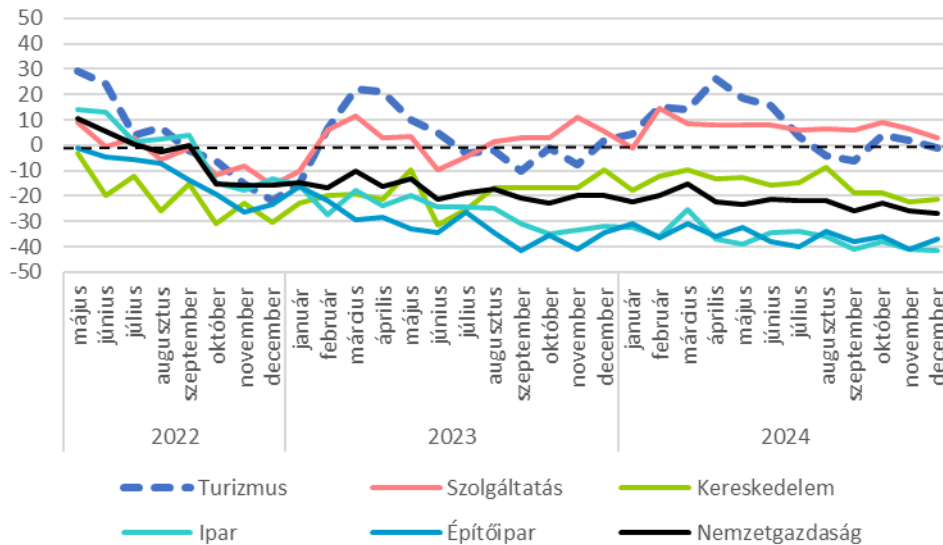
Ágazatok foglalkoztatási várakozás indexe - 2022. május - 2024. december (pont)



Forrás: GKI; Megjegyzés: -100-tól +100-ig terjedő skálán (ahol -100 azt jelenti, hogy jelentősen romlik, +100 pedig azt, hogy jelentősen javul)

A turizmus **teljesítmény várakozások indexe** (a szálláshely-szolgáltatásban vendégéjszakák számát, a vendéglátásban a vendégek számát, az egyéb turisztikai szektorban tevékenységtől függően a vendégek/ügyfelek/foglalások számát méri) 3 ponttal **-1 pontra csökkent 2024. decemberben. Az index értéke ezzel 3 ponttal elmarad a 2023. decemberitől**, így az ágazat enyhén kedvezőtlenebb helyzetét mutatja az egy évvel ezelőttihez képest. Elmarad továbbá a GKI EU számára készülő konjunktúrakutatásában mért szolgáltatási szektor indexétől (+3 pont), jelentősen meghaladja ugyanakkor a nemzetgazdasági átlagot (-28 pont), valamint az építőipar (-37 pont), az ipar (-41 pont) és a kereskedelem (-21 pont) átlagait.

Ágazatok teljesítmény várakozás indexe - 2022. május - 2024. december (pont)



Forrás: GKI; Megjegyzés: -100-tól +100-ig terjedő skálán (ahol -100 azt jelenti, hogy jelentősen romlik, +100 pedig azt, hogy jelentősen javul)

A következő három hónapban az előző év azonos időszakához képest **a szállásadók 31%-a növekedést**, 48%-uk stagnálást, 21%-uk visszaesést vár a vendégéjszakák számában. **A vendéglátásban működők közül 21% vár vendégforgalom növekedést** az előző év azonos időszakához képest, míg 50% stagnálást, 29%-uk pedig visszaesést vetít előre. Az **egyéb turisztikai szektorban** működők **24%-a vár ügyfélforgalom növekedést** az előző év azonos időszakához képest, 53%-uk stagnálást prognosztizál, míg visszaesést 23% vár.

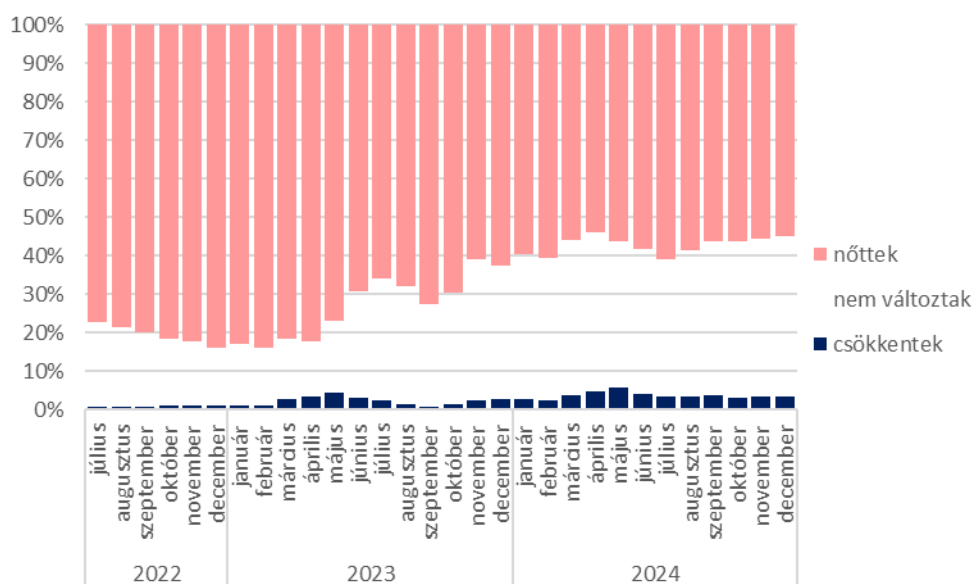
A vállalkozások átlagos üzleti helyzete az elmúlt három hónapban az előző év azonos időszakához képest **enyhén romló**, -3 ponton állt 2024. decemberben, illetve romlott az előző hónaphoz képest. A mutató **két szektorban** (szálláshely-szolgáltatás, egyéb turisztikai szektor) **pozitív, egyben pedig negatív** (vendéglátás). Létszám kategóriák szerint a cégek előző év azonos időszakához mért üzleti helyzete minden méretkategóriában romlott novemberhez képest.

A turisztikai cégek 69%-a működési költségei² növekedéséről számolt be az elmúlt 3 hónapra vonatkozóan az előző év azonos időszakához mérten, 27% esetében nem változtak e költségek, míg 4% jelzett csökkenést. A szálláshely-szolgáltatásban működő cégek 65%-a számolt be működési költségeinek növekedéséről, míg a vendéglátásban működők 78%-a, az egyéb turisztikai szektorokban működők 54%-a. **A működési költségek az elmúlt 3 hónapban az előző év azonos időszakához mérten átlagosan 17%-kal nőttek a szektorban** (mely magasabb a novemberben mért 12%-nál).

² Működési költségek: pl. energiaköltség, bérköltség, anyagköltség, karbantartási költség stb.

A működési költségek elmúlt 3 havi változásának arányai az előző év azonos időszakához képest nagyon lassan változtak az elmúlt néhány hónapban, a növekedést jelzők aránya alig változott az elmúlt 5 hónapban.

A működési költségek elmúlt 3 havi alakulásának mozgóátlaga az előző év azonos időszakához képest – 2022. július - 2024. december (megoszlás, %, 3 hónap mozgóátlaga)

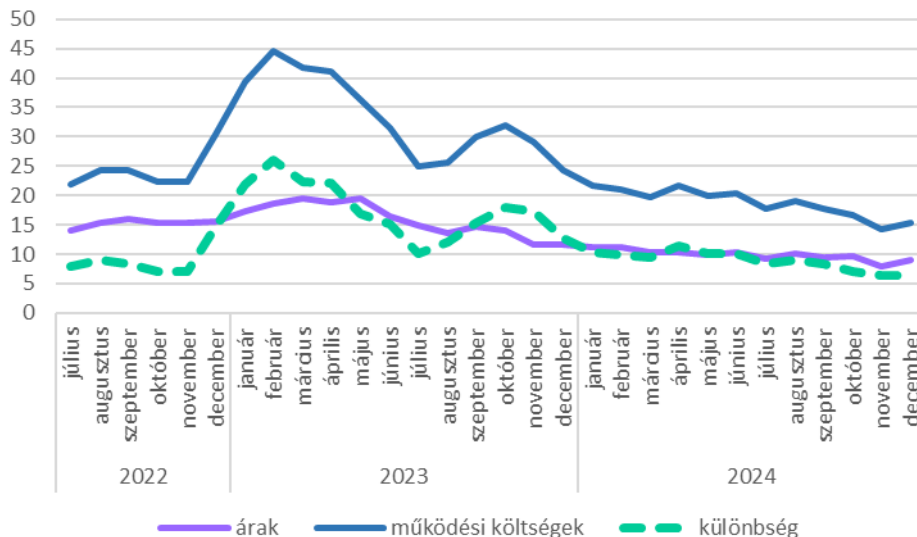


Forrás: GKI

A várt működési költségek indexe, mely a felmérés időpontjához képest mutatja e kiadások alakulását **a következő 3 hónapban**, -29 ponton áll, vagyis a vállalkozások **erőteljes költségemelkedést várnak**. Az index értéke 11 ponttal romlott az előző hónaphoz képest. A mutató értéke a szálláshely szolgáltatásban -27 pont (12 pontos romlás novemberhez képest), a vendéglátásban -32 pont (11 pontos romlás), míg az egyéb turisztikai szektorban -27 pont (9 pontos romlás).

2024. decemberben a turisztikai cégek 55%-a szolgáltatási árainak növekedéséről számolt be az elmúlt 3 hónapra vonatkozóan (novemberben 51% volt ez az arány) **az előző év azonos időszakához mérten**, 42%-uk nem változtatott az árakon, míg csökkenést 3% jelzett. Létszámkategória szerinti bontásban a 15 főnél nagyobb cégek emeltek árat a legnagyobb arányban (57%-uk). A 3 főnél kisebb cégek 36%-a, a 3-5 fős cégek 53%-a, míg a 6-15 fős cégek 55%-a emelt. **Az áremelkedés átlagosan 12%-os volt** (novemberben 6%-ot mértünk) **az előző év azonos időszakához mérten. A működési költségek és a szolgáltatási árak emelkedése közötti olló decemberben az előző hónaphoz képest nőtt**. Az áremelés a vendéglátásban fedezte leginkább a működési költség növekedését. Létszámkategóriák szerint továbbra is a 15 főnél többet foglalkoztatók esetében volt a legkisebb az árak és a működési költségek változásának különbözete, tehát ők tudták leginkább érvényesíteni áraikban a költségnövekményt.

Árak és működési költségek változása az előző 3 hónapban az előző év azonos időszakához mérten - 2022. május - 2024. december (3 hónap mozgóátlaga, %)

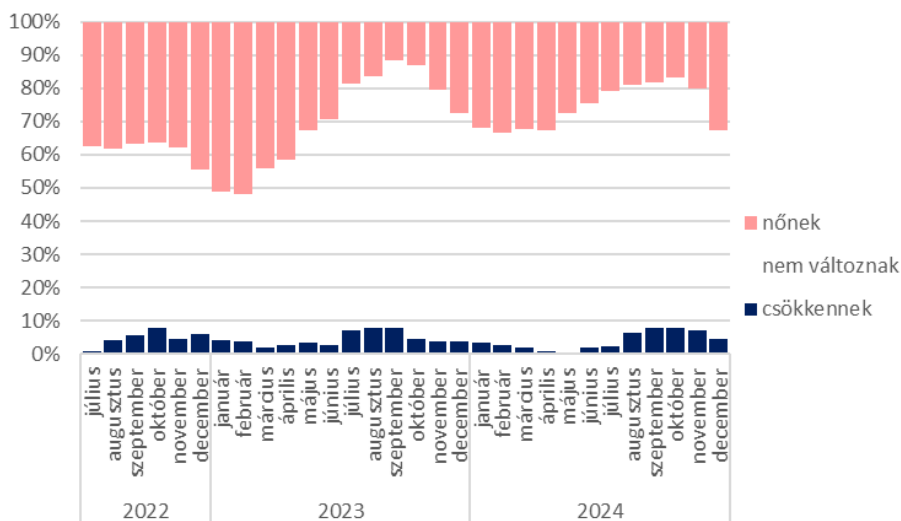


Forrás: GKI

Decemberben a turisztikai cégek 54%-a jelezte, hogy a következő 3 hónapban várhatóan emelni fogja szolgáltatásának árát (novemberben 25% volt ez az arány), 43%-uk nem változtat az árakon, míg csökkentést 2% tervez (novemberben 9% volt ez az arány). A szálláshely-szolgáltatásban 53% az emelést tervezők aránya, a vendéglátásban 60%, míg az egyéb turisztikai szektorban 44%. **A turisztikai cégek 32%-a a közelmúltban is emelt árat és a közeljövőben is emelni fog** (mely arány 18 százalékponttal magasabb a novemberben mértnél).

Az árak következő 3 havi változásának arányait (3 havi mozgóátlag alapján) tekintve jól látszik, hogy április és október között jelentősen csökkent az áremelést tervezők aránya, majd novemberben és decemberben újra nőtt, utóbbi hónapban jelentősen. Mindeközben az árcsökkentést tervező cégek aránya csökkent az elmúlt két hónapban.

Az árak következő 3 havi alakulásának mozgóátlaga – 2022. július - 2024. december (megoszlás, %, 3 hónap mozgóátlaga)

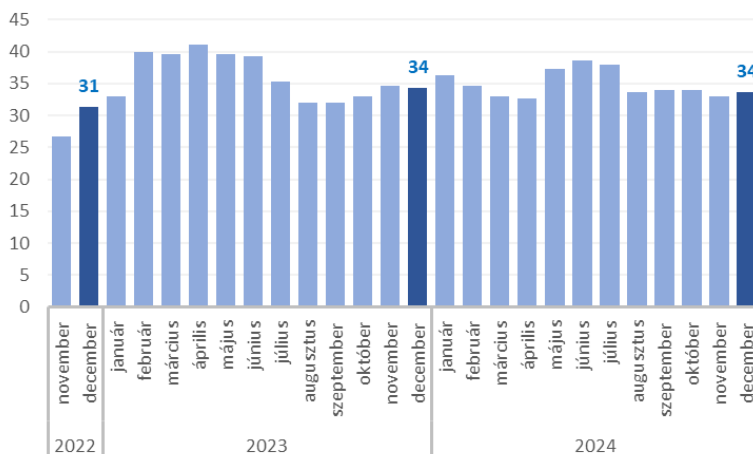


Forrás: GKI

Az **üzleti tevékenység eredményének indexe** a jelenhez képest a következő három hónapra -8 ponton áll, mely **10 pontos csökkenést jelent novemberhez képest** (2023. decemberhez képest ez 3 ponttal alacsonyabb). **Novemberhez képest a szálláshelyszolgáltatásban 10 ponttal, a vendéglátásban 17 ponttal csökkent, míg az egyéb turisztikai szektorban 3 ponttal javult az eredményességi index (+1, -17, illetve -2 pontra).**

A **turisztikai cégek 36%-a gondolkodik a következő 1 évben fejlesztésben**, mely magasabb arány, mint az 1 hónappal ezelőtt mért 30%, illetve magasabb, mint az egy évvel ezelőtti 34%.

Fejlesztést tervező cégek aránya – 2022. november - 2024. december (% , 3 hónap mozgóátlaga)

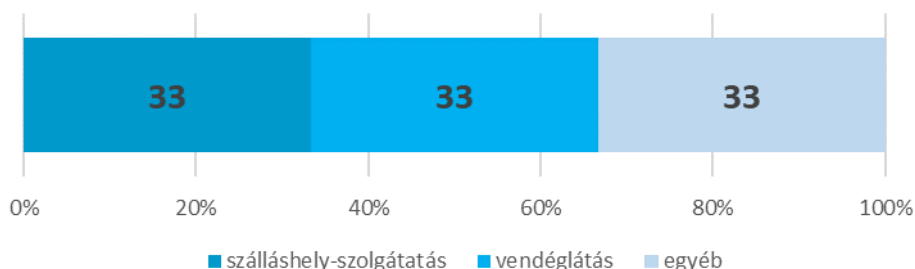


Forrás: GKI

A VÁLASZADÓK JELLEMZŐI

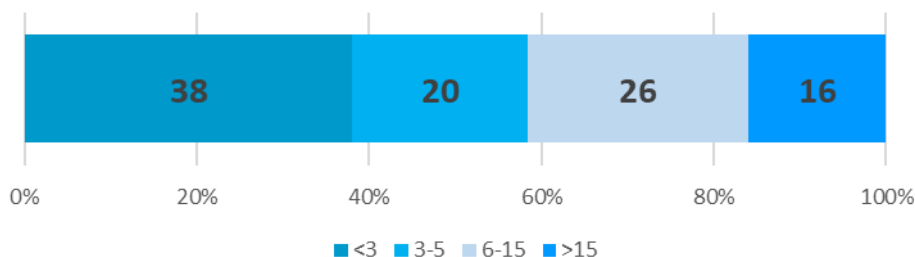
A 2024. decemberi felmérésben - hasonlóan a korábbiakhoz - minden alszektor egyharmados arányt képviselt (mivel a válaszadói mintát az árbevétel arányok alapján alakítottuk ki). A válaszadói mintában 38%-ot képviselnek a 3 főnél kevesebbet foglalkoztató cégek, 20%-ot a 3-5 fős vállalkozások, 26%-kal vannak jelen a 6-15 fősök, míg 16%-os arányt képviselnek a 15 főnél nagyobb cégek.

A válaszadó minta megoszlása alágazatok szerint - 2024. december (%)



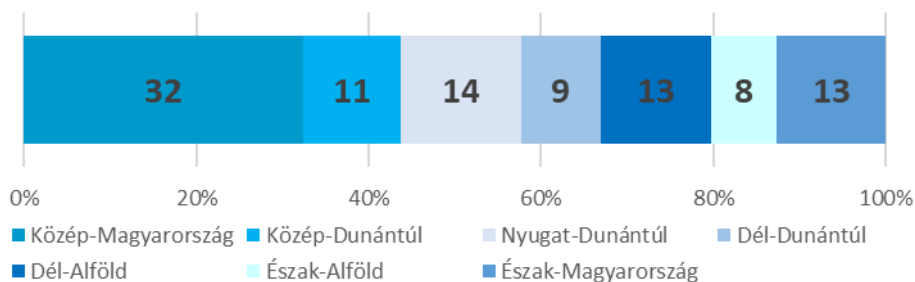
Forrás: GKI

A válaszadó minta megoszlása létszám kategóriák szerint - 2024. december (2023. évi foglalkoztatott létszám főben, %)



Forrás: GKI

A válaszadó minta megoszlása régiók szerint - 2024. december (%)



Forrás: GKI

TURIZMUS KONJUNKTÚRA INDEX

Módszer

A Turizmus Konjunktúra Index (TKI) egy kompozit mutató, mely öt különböző alindexnek átlagaként kerül kiszámításra. A TKI index kalkulációjánál megfelelő súlyozás használatával figyelembe vesszük a válaszadó cégek méretét (foglalkoztatottak száma), valamint a turizmus és vendéglátás egyes ágazatainak súlyát. Utóbbit a nemzetgazdaságból képviselt részesedés (alszektor értékesítésének összesített nettó árbevétele) alapján állítjuk elő. Ennek értelmében a két legnagyobb alszektor közül a szálláshely szolgáltatás 29%-os, a vendéglátás pedig 43%-os súllyal szerepel a kalkulációban, míg a többi kisebb alszektor összesített súlya 28%.

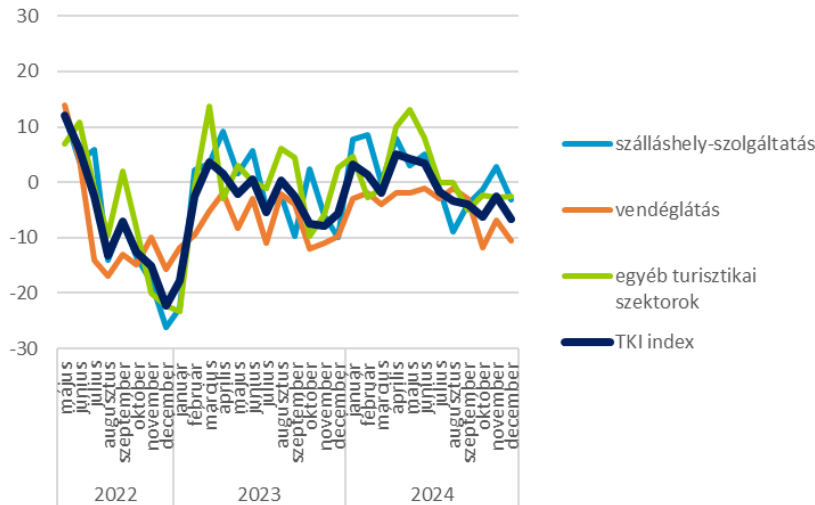
Mind a TKI indexet, mind pedig alindexeit az Európai Unió konjunktúra módszertanához igazodva -100 és +100 közötti skálán értelmezzük (a felmérés kérdőíveiben szereplő, szimmetrikus 1-től 5-ig terjedő skálát transzponáljuk a -100 és +100 közötti skálára). Utóbbi módszertan elősegíti a negatív és a pozitív egyenlegek/válaszok jobb elkülönülését, jobban érzékelteti a havi szintű elmozdulásokat, valamint kiszűri a neutrális válaszokat. Az indexek mellett a többi konjunkturális kérdés elemzésénél is ezt a módszertant használtuk.

A TKI index megalkotásához **öt alindexet használunk, mindegyiknek 20-20% súlyt biztosítva**. Az alindexek a szokásos konjunktúra felmérések alindexeihez hasonlóan mérik egyrészt az **ágazat foglalkoztatási helyzetét** a közelmúltra és a közeljövőre nézve, az ágazat közelmúltbeli és közeljövőbeli **teljesítményét**, valamint a **működési költségek alakulását**. Mivel utóbbit inverz módon értelmezzük (hiszen itt a negatív válasz mutatja a kedvező irányt), ezért értékét az index megalkotásánál -1-gyel szorozzuk.

Az index és összetevőinek alakulása

A TKI index 2024. decemberben -7 ponton állt (-100 és +100 közötti skálán értelmezve), mely azt jelenti, hogy az ágazat szereplői helyzetüket negatívnak érzékelték. Az index értéke **5 ponttal csökkent az év utolsó hónapjában, így 1 ponttal elmarad az egy évvel ezelőtti értékétől.** A szálláshely-szolgáltatásban 6 ponttal -3 pontra, a vendéglátásban 4 ponttal -10 pontra csökkent az index, míg az egyéb turisztikai szektorban nem változott (-3 pont maradt).

A TKI index alszektorok szerint - 2022. május - 2024. december (pont)

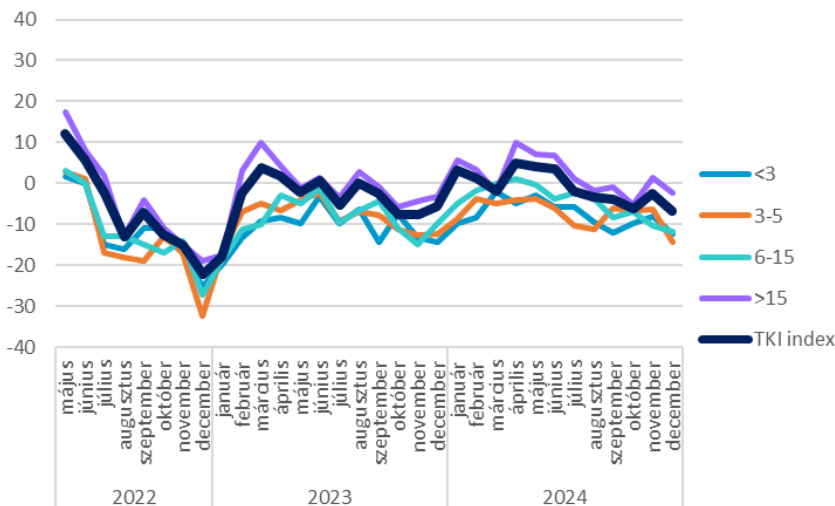


Forrás: GKI

Megjegyzés: -100-tól +100-ig terjedő skálán (ahol -100 azt jelenti, hogy jelentősen romlik, +100 pedig azt, hogy jelentősen javul)

Létszámkategóriák szerinti bontás alapján **a konjunktúraindex értéke minden méretkategóriában csökkent.**

A TKI index létszámkategóriák szerint - 2022. május - 2024. december (pont)



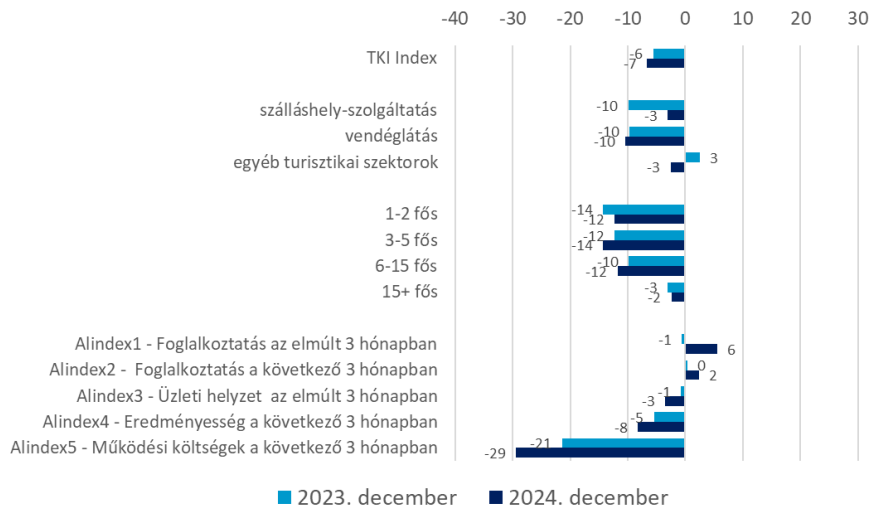
Forrás: GKI

Megjegyzés: -100-tól +100-ig terjedő skálán (ahol -100 azt jelenti, hogy jelentősen romlik, +100 pedig azt, hogy jelentősen javul)

Amennyiben a 2024. decemberi TKI indexet összevetjük az egy évvel korábbival (2023. december), 1 pontos csökkenést tapasztalunk. Az

alszektorok közül a szálláshely-szolgáltatás indexe nőtt éves összehasonlításban, a vendéglátásé nem változott, az egyéb turisztikai szektoré pedig csökkent. A méretcsoportok közül az alsó és a felső kategória indexe nőtt, míg a középső kettőé csökkent. A TKI alindexei közül az elmúlt 3 hónapra vonatkozó foglalkoztatás indexe jelentősen nőtt, míg a működési költségeké jelentősen csökkent egy év alatt.

A TKI indexek és alindexek éves változása 2023. december és 2024. december között (pont)

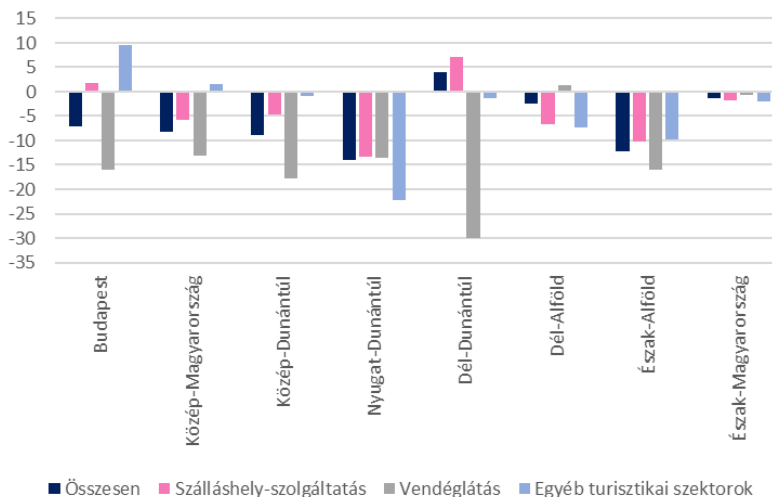


Forrás: GKI

Megjegyzés: -100-tól +100-ig terjedő skálán (ahol -100 azt jelenti, hogy jelentősen romlott/romlik, +100 pedig azt, hogy jelentősen javult/javul, kivéve az Alindex5, ahol fordítva)

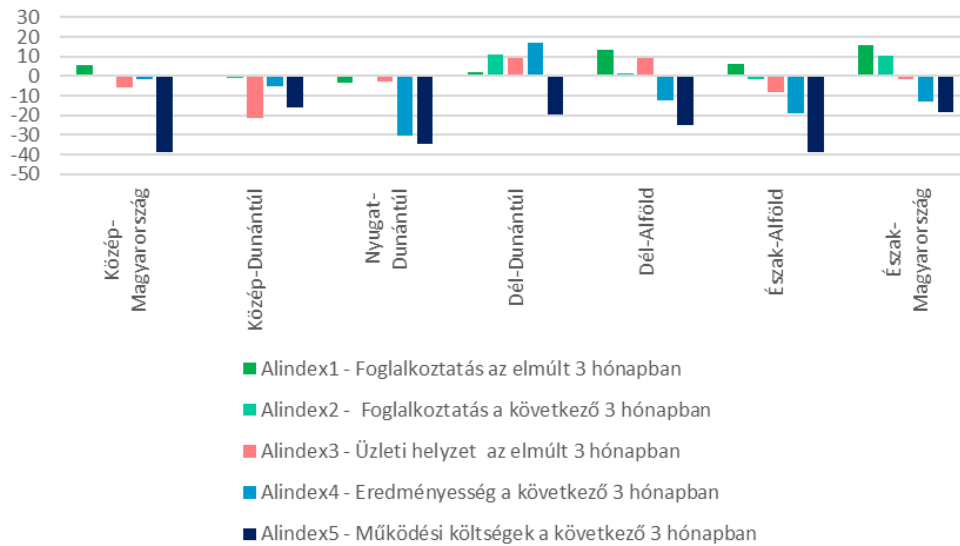
A teljes turisztikai szektort tekintve a Dél-Dunántúlt kivéve (az ottani szálláshely-szolgáltatóknak köszönhetően) minden régió negatív kilátásokat jelzett, azon belül is leginkább a nyugat-dunántúli cégek pesszimisták.

TKI index régiók és szektorok szerint - 2024. december (pont)



Forrás: GKI; Megjegyzés: -100-tól +100-ig terjedő skálán (ahol -100 azt jelenti, hogy jelentősen romlik, +100 pedig azt, hogy jelentősen javul)

TKI index régiók és alindexek szerint - 2024. december (pont)



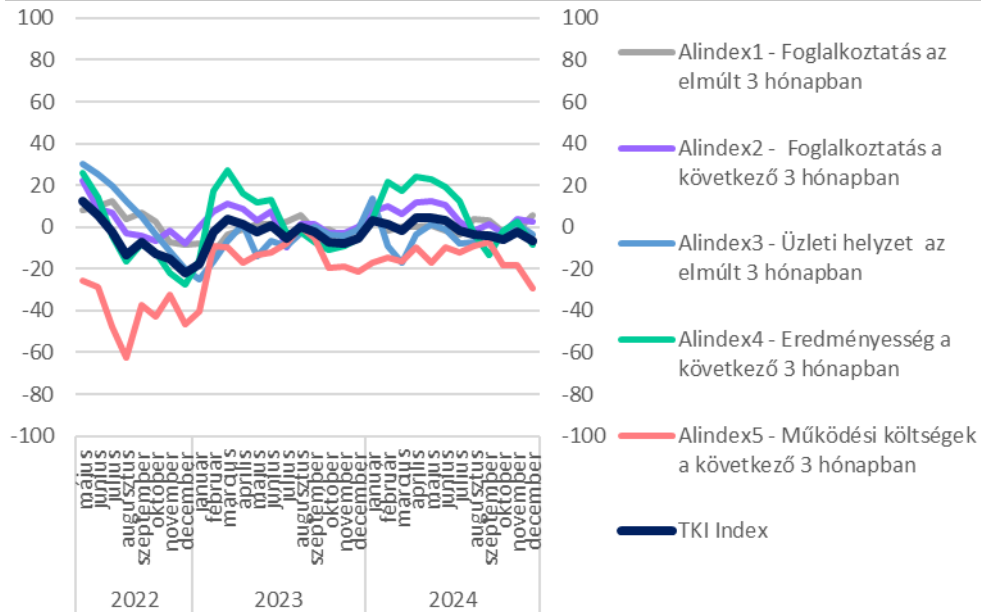
Forrás: GKI; Megjegyzés: -100-tól +100-ig terjedő skálán (ahol -100 azt jelenti, hogy jelentősen romlik, +100 pedig azt, hogy jelentősen javul)

A TKI index egyes összetevő alindexei -100 és +100 közötti skálán mérve az alábbiak szerint alakultak:

- Index1: A **foglalkoztatott létszám alakulásának indexe az elmúlt három hónapban** az előző év azonos időszakához képest **+6 ponton** áll, mely azt mutatja, hogy **összel nőtt a kereslet³ a turisztikai ágazatban igényelt munkaerő iránt. Az elmúlt hónaphoz képest jelentősen javult ezen index értéke.** A mutató enyhén pozitív a szálláshely-szolgáltatásban (+1 pont), ennél kedvezőbb a vendéglátásban (+5 pont) és az egyéb turisztikai alszektorban (+12 pont).
- Index2: **A következő három hónapra vonatkozóan +2 pontot mértünk** (az előző év azonos időszakához képest), **mely azt jelenti, hogy a cégek enyhén növelik állományukat. A helyzet az előző hónaphoz képest 2 ponttal romlott.**

³ Itt azért hasonlítottunk az előző évhez, mert a szektorban jelentős a szezonális, melyet célszerű kiszűrni.

A TKI index és alindexei - 2022. május - 2024. december (pont)



Forrás: GKI

Megjegyzés: -100-tól +100-ig terjedő skálán (ahol -100 azt jelenti, hogy jelentősen romlott/romlik, +100 pedig azt, hogy jelentősen javult/javul, kivéve az Alindex5, ahol fordítva)

- Index3: A **vállalkozások átlagos üzleti helyzete az elmúlt három hónapban** az előző év azonos időszakához képest **enyhén romló**, -3 ponton állt 2024. decemberben, illetve romlott az előző hónaphoz képest. A mutató **két szektorban** (szálláshely-szolgáltatás, egyéb turisztikai szektor) **pozitív, egyben pedig negatív** (vendéglátás). Létszám kategóriák szerint a cégek előző év azonos időszakához mért üzleti helyzete minden méretkategóriában romlott novemberhez képest.
- Index4: Az **üzleti tevékenység eredményének indexe** a jelenhez képest a következő három hónapra -8 ponton áll, mely **10 pontos csökkenést jelent novemberhez képest** (2023. decemberhez képest ez 3 ponttal alacsonyabb). **Novemberhez képest a szálláshely-szolgáltatásban 10 ponttal, a vendéglátásban 17 ponttal csökkent, míg az egyéb turisztikai szektorban 3 ponttal javult az eredményességi index (+1, -17, illetve -2 pontra).**
- Index5: **A várt működési költségek indexe**, mely a felmérés időpontjához képest mutatja e kiadások alakulását **a következő 3 hónapban**, -29 ponton áll, vagyis a vállalkozások **erőteljes költségemelkedést várnak**. Az index értéke 11 ponttal romlott az előző hónaphoz képest. A mutató értéke a szálláshely szolgáltatásban -27 pont (12 pontos romlás novemberhez képest), a vendéglátásban -32 pont (11 pontos romlás), míg az egyéb turisztikai szektorban -27 pont (9 pontos romlás).

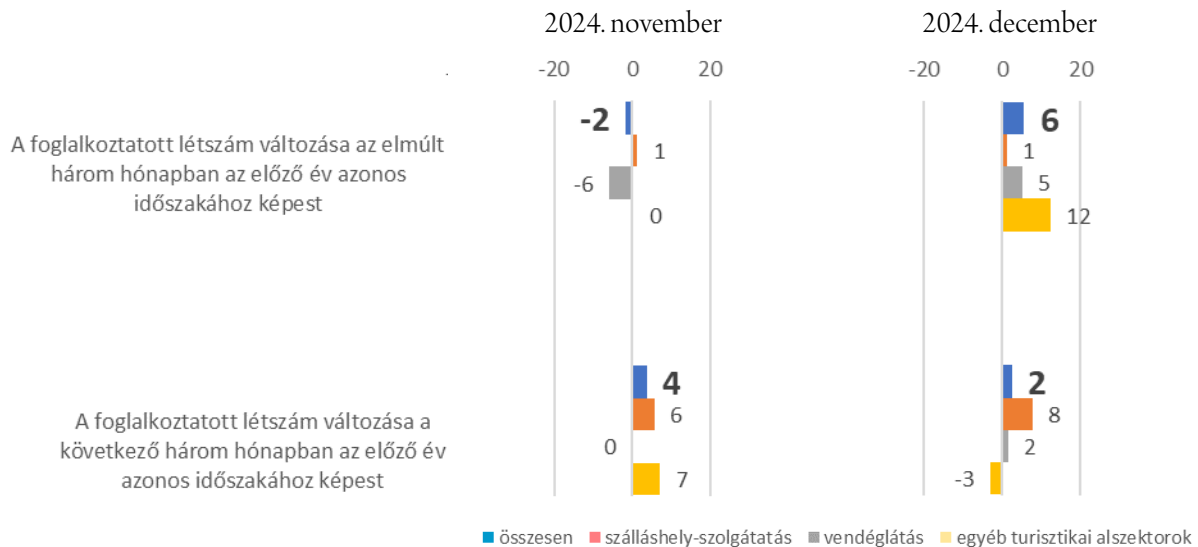
A FELMÉRÉS TOVÁBBI EREDMÉNYEI

Foglalkoztatás

A felmérésben résztvevő vállalatok **átlagosan 17 főt foglalkoztattak 2023-ban**, a szálláshely-szolgáltatásban 21 főt, a vendéglátásban 14 főt, míg az egyéb turisztikai szektorban működő cégeknél 18 főt. A foglalkoztatott létszámból átlagosan 15%-ot tesznek ki a gyakornokok vagy külsősök.

A **foglalkoztatott létszám alakulásának indexe az elmúlt három hónapban** az előző év azonos időszakához képest **+6 ponton** áll, mely azt mutatja, hogy **összel nőtt a kereslet⁴ a turisztikai ágazatban igényelt munkaerő iránt. Az elmúlt hónaphoz képest jelentősen javult ezen index értéke.** A mutató enyhén pozitív a szálláshely-szolgáltatásban (+1 pont), ennél kedvezőbb a vendéglátásban (+5 pont) és az egyéb turisztikai alszektorban (+12 pont).

Foglalkoztatott létszám változása - 2024. november - 2024. december (pont)



Forrás: GKI; Megjegyzés: -100-tól +100-ig terjedő skálán (ahol -100 azt jelenti, hogy jelentősen csökkent/csökken, +100 pedig azt, hogy jelentősen nőtt/nő)

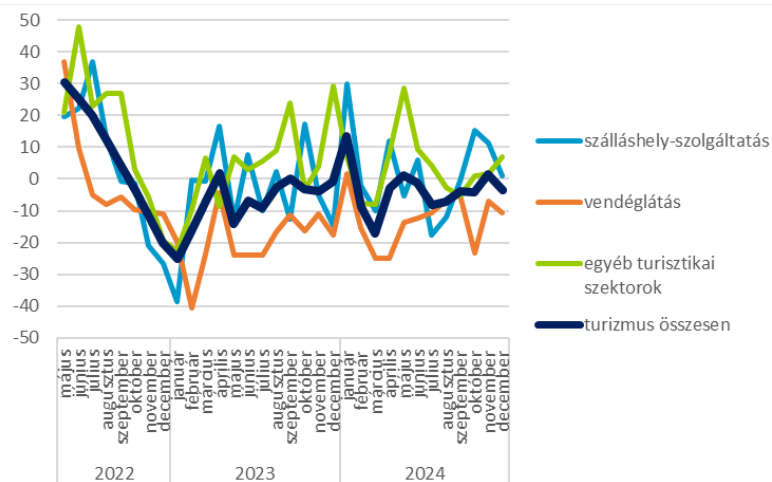
A következő három hónapra vonatkozóan +2 pontot mértünk (az előző év azonos időszakához képest), **mely azt jelenti, hogy a cégek enyhén növelik állományukat. A helyzet az előző hónaphoz képest 2 ponttal romlott.**

⁴ Itt azért hasonlítottunk az előző évhez, mert a szektorban jelentős a szezonális, melyet célszerű kiszűrni.

Üzleti helyzet, teljesítmény

A **vállalkozások átlagos üzleti helyzete az elmúlt három hónapban** az előző év azonos időszakához képest **enyhén romló**, -3 ponton állt 2024. decemberben, illetve romlott az előző hónaphoz képest. A mutató **két szektorban** (szálláshely-szolgáltatás, egyéb turisztikai szektor) **pozitív, egyben pedig negatív** (vendéglátás). Létszám kategóriák szerint a cégek előző év azonos időszakához mért üzleti helyzete minden méretkategóriában romlott novemberhez képest.

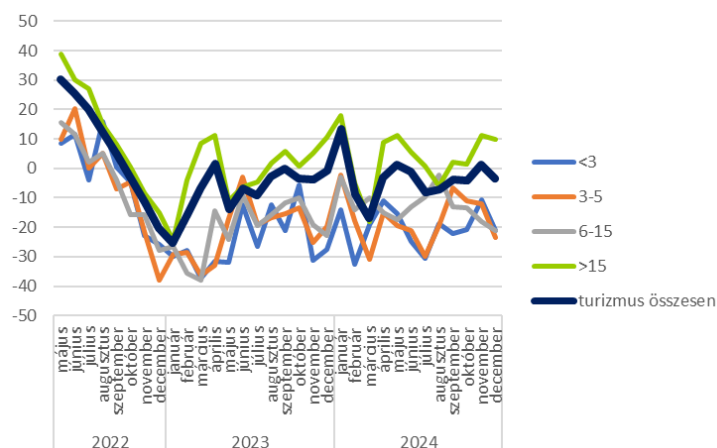
Az üzleti helyzet alakulása az elmúlt három hónapban alszektorok szerint - 2022. május - 2024. december (pont)



Forrás: GKI

Megjegyzés: -100-tól +100-ig terjedő skálán (ahol -100 azt jelenti, hogy jelentősen romlott, +100 pedig azt, hogy jelentősen javult)

Az üzleti helyzet alakulása az elmúlt három hónapban létszám kategória szerint - 2022. május - 2024. december (pont)



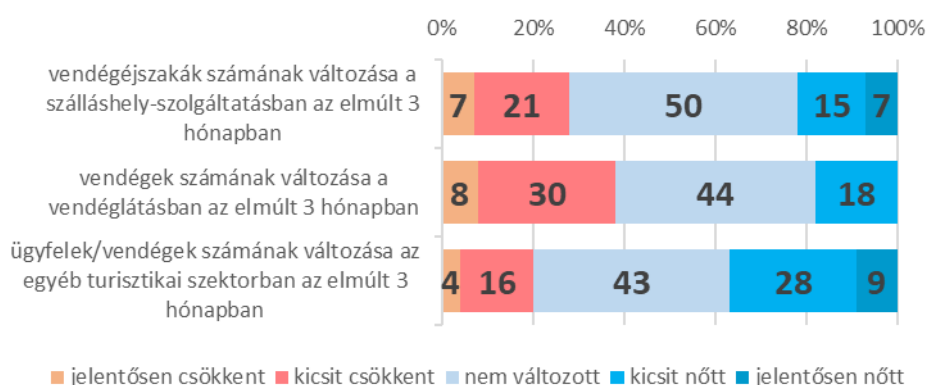
Forrás: GKI

Megjegyzés: -100-tól +100-ig terjedő skálán (ahol -100 azt jelenti, hogy jelentősen romlott, +100 pedig azt, hogy jelentősen javult)

A **vendégéjszakák számában** a szállásadók **22%-a** jelzett növekedést (7% jelentős mértékűt) **az elmúlt 3 hónapra vonatkozóan az előző év azonos időszakához**

képest, míg 28%-uk számolt be visszaesésről (7% jelentős mértékűről). A **vendéglátásban** működők teljesítménye ennél kedvezőtlenebb volt, **18%-uk számolt be vendégforgalom növekedésről** (jelentős mértékűről azonban senki) **az előző év azonos időszakához képest**, míg **38% számolt be visszaesésről** (8% jelentős mértékűről). Az **egyéb turisztikai szektorban** működők **37%-a számolt be ügyfélforgalom növekedésről** (9% jelentős mértékűről) **az előző év azonos időszakához képest**, míg **20% számolt be visszaesésről** (4% jelentős mértékűről).

Alágazati teljesítmény változása az elmúlt 3 hónapban az előző év azonos időszakához képest - 2024. december (megoszlás, %)

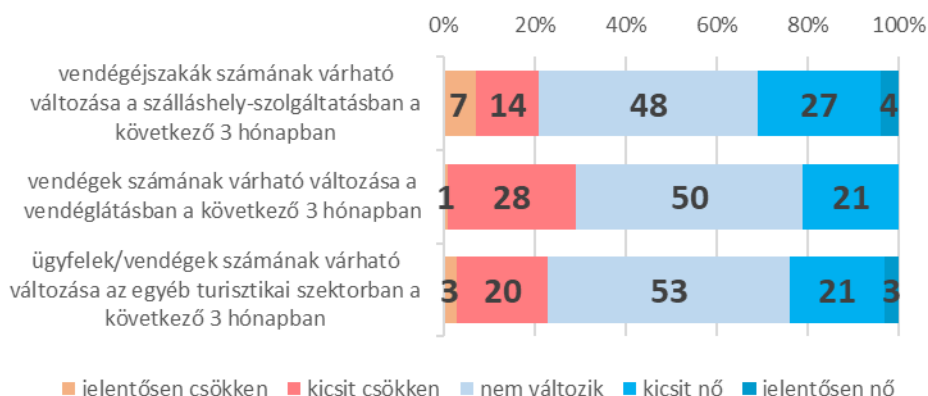


Forrás: GKI

A turizmus **teljesítmény várakozások indexe** (a szálláshely-szolgáltatásban vendégéjszakák számát, a vendéglátásban a vendégek számát, az egyéb turisztikai szektorban tevékenységtől függően a vendégek/ügyfelek/foglalások számát méri) 3 ponttal **-1 pontra csökkent 2024. decemberben. Az index értéke ezzel 3 ponttal elmarad a 2023. decemberitől**, így az ágazat enyhén kedvezőtlenebb helyzetét mutatja az egy évvel ezelőttihez képest. Elmarad továbbá a GKI EU számára készülő konjunktúrakutatásában mért szolgáltatási szektor indexétől (+3 pont), jelentősen meghaladja ugyanakkor a nemzetgazdasági átlagot (-28 pont), valamint az építőipar (-37 pont), az ipar (-41 pont) és a kereskedelem (-21 pont) átlagait.

A következő három hónapban az előző év azonos időszakához képest **a szállásadók 31%-a növekedést**, 48%-uk stagnálást, 21%-uk visszaesést vár a vendégéjszakák számában. **A vendéglátásban működők közül 21% vár vendégforgalom növekedést** az előző év azonos időszakához képest, míg 50% stagnálást, 29%-uk pedig visszaesést vetít előre. Az **egyéb turisztikai szektorban** működők **24%-a vár ügyfélforgalom növekedést** az előző év azonos időszakához képest, 53%-uk stagnálást prognosztizál, míg visszaesést 23% vár.

Alágazati teljesítmény várható változása a következő 3 hónapban az előző év azonos időszakához képest - 2024. december (megoszlás, %)



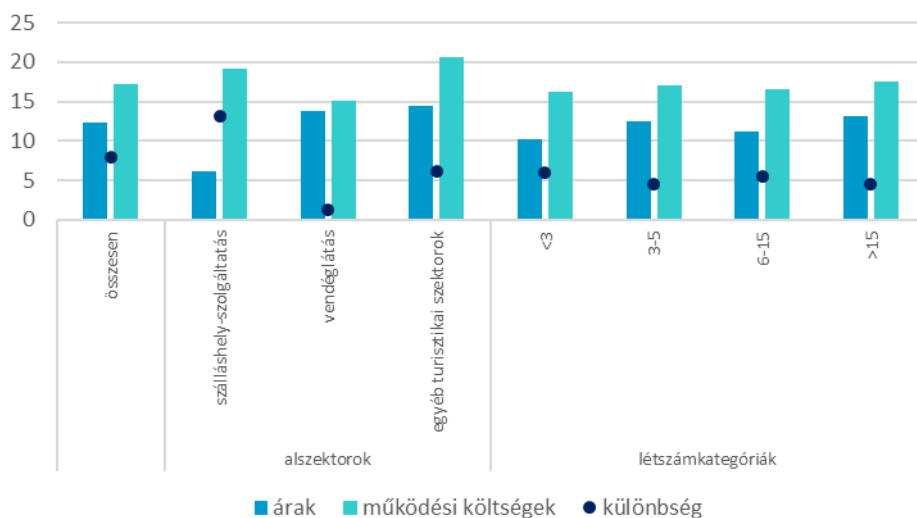
Forrás: GKI

Árak, költségek

2024. decemberben a turisztikai cégek 55%-a szolgáltatási árainak növekedéséről számolt be az elmúlt 3 hónapra vonatkozóan (novemberben 51% volt ez az arány) **az előző év azonos időszakához mérten**, 42%-uk nem változtatott az árakon, míg csökkenést 3% jelzett. Létszámkategória szerinti bontásban a 15 főnél nagyobb cégek emeltek árat a legnagyobb arányban (57%-uk). A 3 főnél kisebb cégek 36%-a, a 3-5 fős cégek 53%-a, míg a 6-15 fős cégek 55%-a emelt. **Az áremelkedés átlagosan 12%-os volt** (novemberben 6%-ot mértünk) **az előző év azonos időszakához mérten. A működési költségek és a szolgáltatási árak emelkedése közötti olló decemberben az előző hónaphoz képest nőtt.**

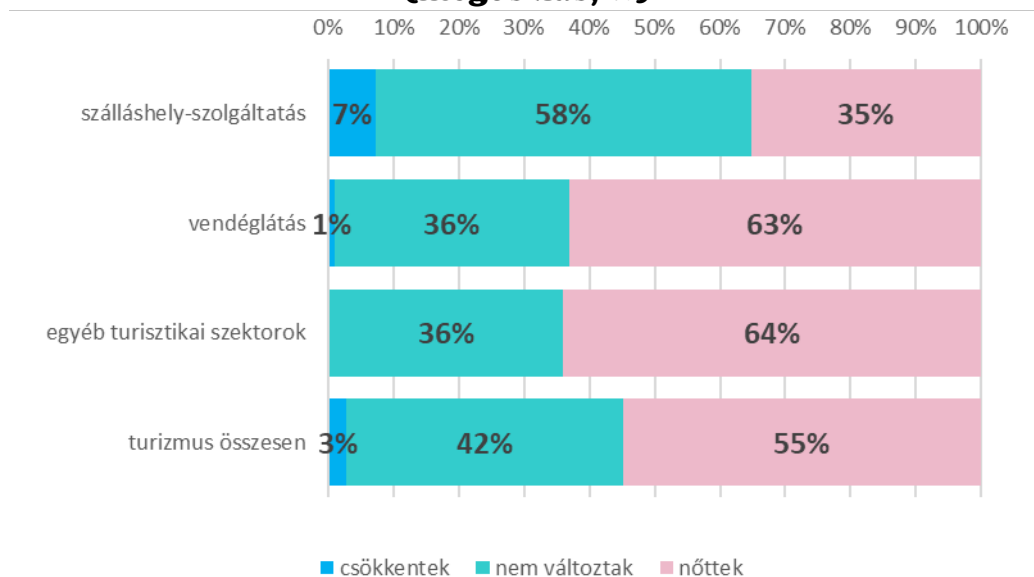
Az áremelés a vendéglátásban fedezte leginkább a működési költség növekedését. Létszámkategóriák szerint továbbra is a 15 főnél többet foglalkoztatók esetében volt a legkisebb az árak és a működési költségek változásának különbözete, tehát ők tudták leginkább érvényesíteni áraikban a költségnövekményt.

Árak és működési költségek változása az előző 3 hónapban az előző év azonos időszakához mérten - 2024. december (%)



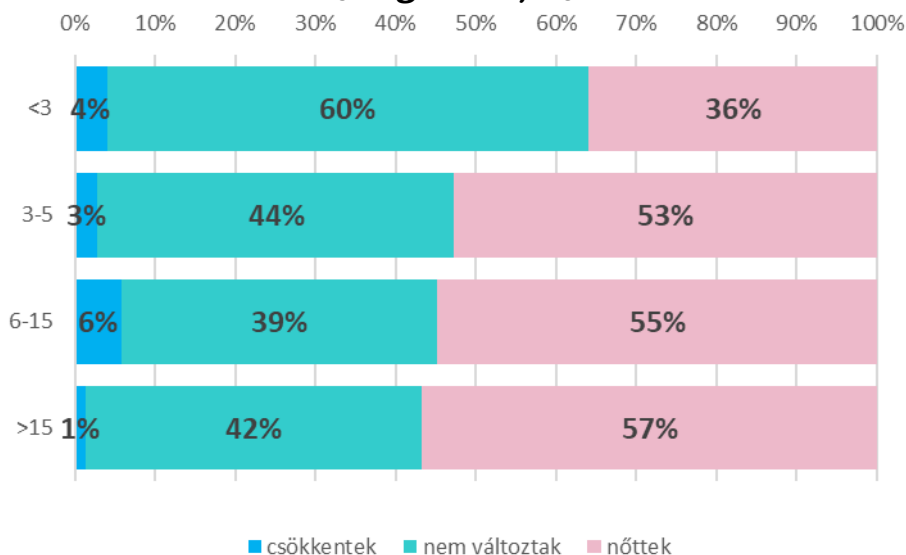
Forrás: GKI

Az árak alakulása az elmúlt 3 hónapban alszektorok szerint - 2024. december (megoszlás, %)



Forrás: GKI

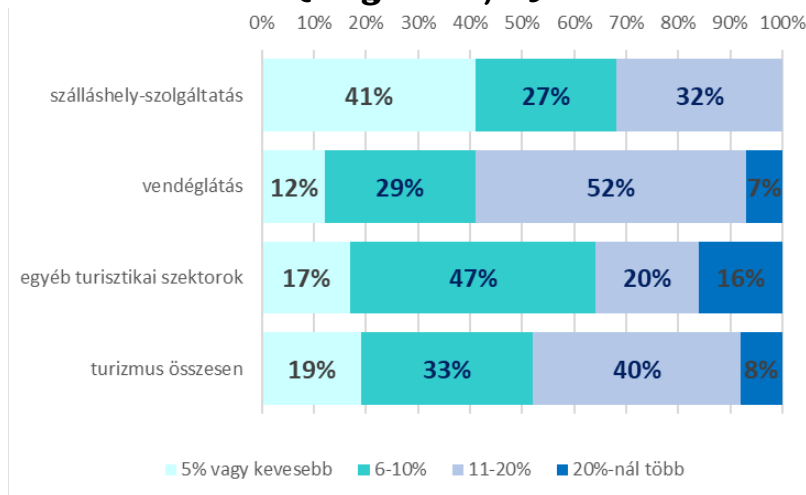
Az árak alakulása az elmúlt 3 hónapban létszámkategória szerint - 2024. december (megoszlás, %)



Forrás: GKI

Az áremelést végrehajtó turisztikai cégek 19%-a 5%-kal vagy ennél kisebb mértékben növelte árait az előző év azonos időszakához képest, 33%-a 6-10% között, 40%-a 11-20% között (a legtöbb cég e kategóriába esik), míg a fennmaradó 8%-a ennél is többel emelt. A **szálláshely-szolgáltatásban** a szállásadók 41%-a 6% alatti, 27%-a 6-10% közötti emelést valósított meg, míg 32%-uk ennél többet. A **vendéglátásban** a cégek 12%-a 6%-nál kisebb, 29%-a 6-10% közötti, míg 59%-a ennél nagyobb mértékben emelt. Az **egyéb turisztikai szektorban** működők 17%-a maximum 5%-ot emelt, 47%-a 6-10% között, míg 36%-a 10%-nál nagyobb ütemben emelte árait.

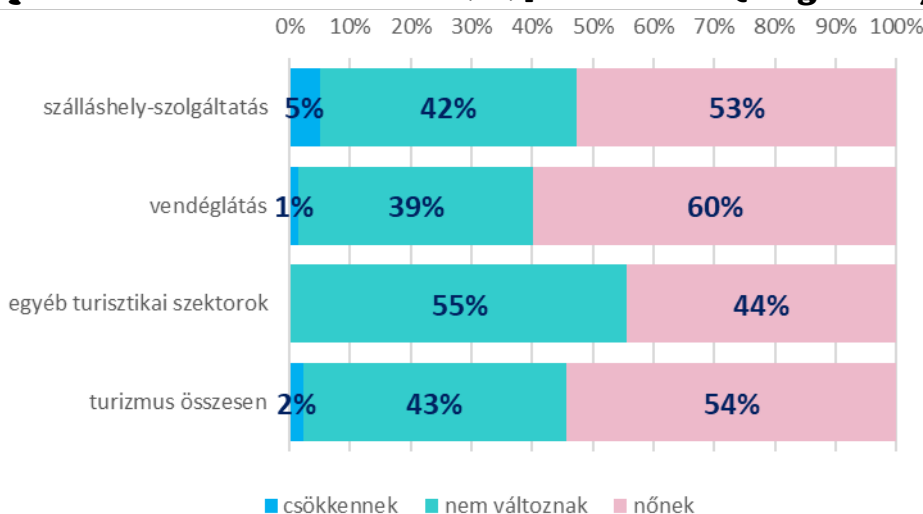
Az áremelés mértéke az elmúlt 3 hónapban alszektorok szerint - 2024. december (megoszlás, %)



Forrás: GKI

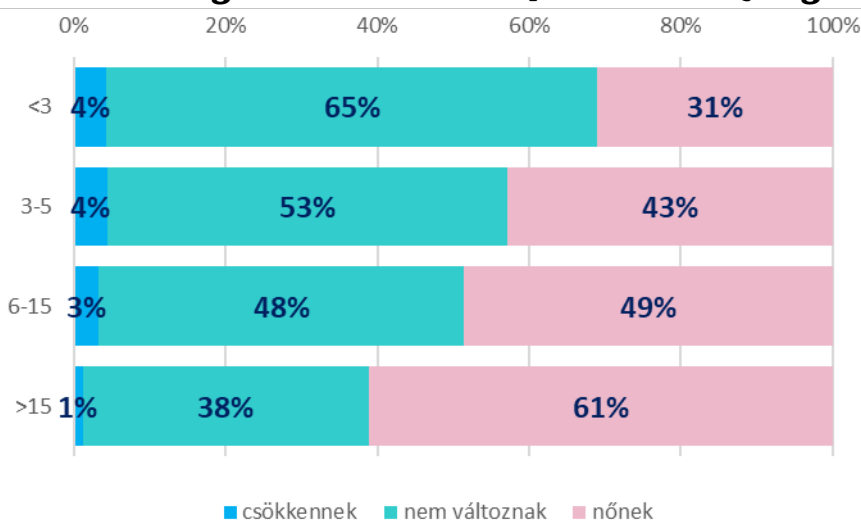
Decemberben a turisztikai cégek 54%-a jelezte, hogy a következő 3 hónapban várhatóan emelni fogja szolgáltatásának árát (novemberben 25% volt ez az arány), 43%-uk nem változtat az árakon, míg csökkentést 2% tervez (novemberben 9% volt ez az arány). A szálláshely-szolgáltatásban 53% az emelést tervezők aránya, a vendéglátásban 60%, míg az egyéb turisztikai szektorban 44%. **A turisztikai cégek 32%-a a közelmúltban is emelt árat és a közeljövőben is emelni fog** (mely arány 18 százalékponttal magasabb a novemberben mértnél).

Az árak várható alakulása a következő 3 hónapban a jelenlegihez képest alszektorok szerint - 2024. december (megoszlás, %)



Forrás: GKI

Az árak várható alakulása a következő 3 hónapban a jelenlegihez képest létszámkategória szerint - 2024. december (megoszlás, %)



Forrás: GKI

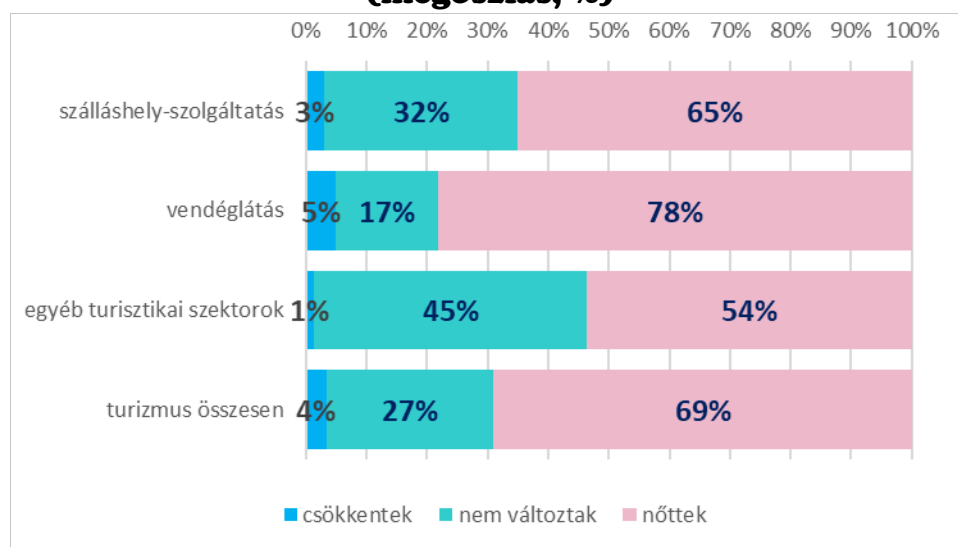
Az árak múltbeli és jövőbeli alakulása - 2024. december (megoszlás, teljes tábla=100%)

		elmúlt 3 hónapban az előző év azonos időszakához képest		
		csökkent	nem változott	nőtt
a következő 3 hónapban várhatóan a jelenlegihez képest	csökken	1%	1%	1%
	nem változik	1%	21%	21%
	nő	1%	21%	32%

Forrás: GKI

A turisztikai cégek 69%-a működési költségei⁵ növekedéséről számolt be az elmúlt 3 hónapra vonatkozóan az előző év azonos időszakához mérten, 27% esetében nem változtak e költségek, míg 4% jelzett csökkenést. A szálláshely-szolgáltatásban működő cégek 65%-a számolt be működési költségeinek növekedéséről, míg a vendéglátásban működők 78%-a, az egyéb turisztikai szektorokban működők 54%-a.

A működési költségek alakulása az elmúlt 3 hónapban alszektorok szerint az előző év azonos időszakához mérten - 2024. december (megoszlás, %)

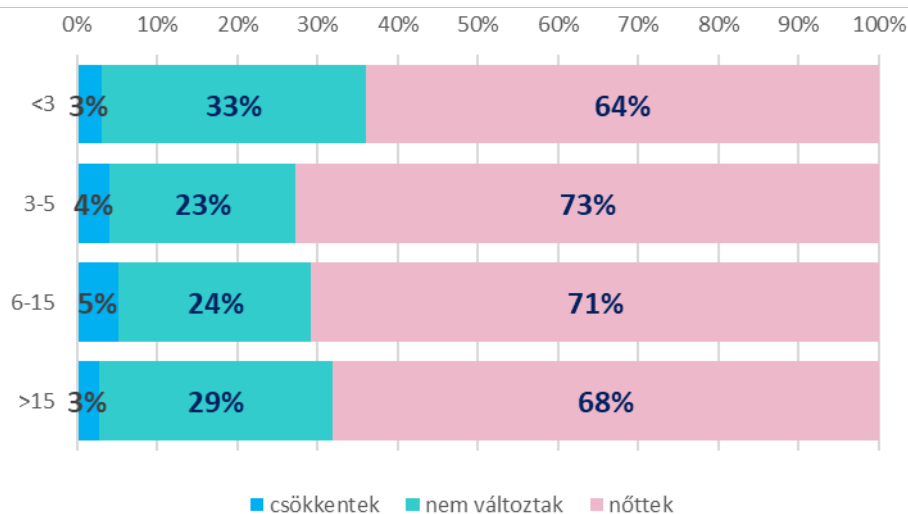


Forrás: GKI

Létszám kategóriák szerint **a 15 főnél többet foglalkoztató cégek 68%-a számolt be működési költségeinek növekedéséről az elmúlt 3 hónapra vonatkozóan az előző év azonos időszakához mérten**, a 6-15 fősök 71%-a, a 3-5 fősök 73%-a, míg a náluk kisebbeknek a 64%-a.

A működési költségek alakulása az elmúlt 3 hónapban létszám kategóriák szerint az előző év azonos időszakához mérten - 2024. december (megoszlás, %)

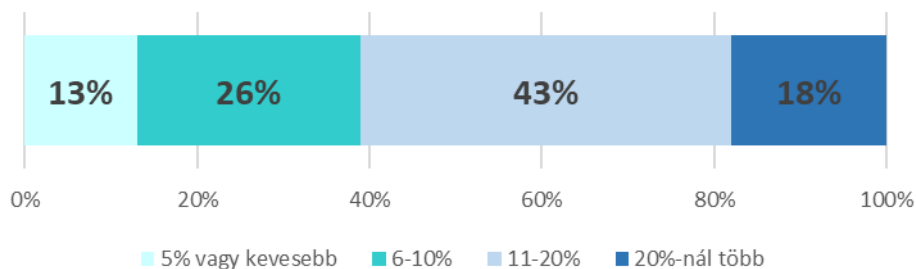
⁵ Működési költségek: pl. energiaköltség, bérköltség, anyagköltség, karbantartási költség stb.



Forrás: GKI

A működési költségek az elmúlt 3 hónapban az előző év azonos időszakához mérten átlagosan 17%-kal nőttek a szektorban (mely magasabb a novemberben mért 12%-nál). A turisztikai cégek 13%-a 5%-os vagy ennél kisebb költségnövekedést érzékelt, 26%-a 6-10% közöttit, 43%-a 11-20% közöttit, míg a fennmaradó 18% ennél többet.

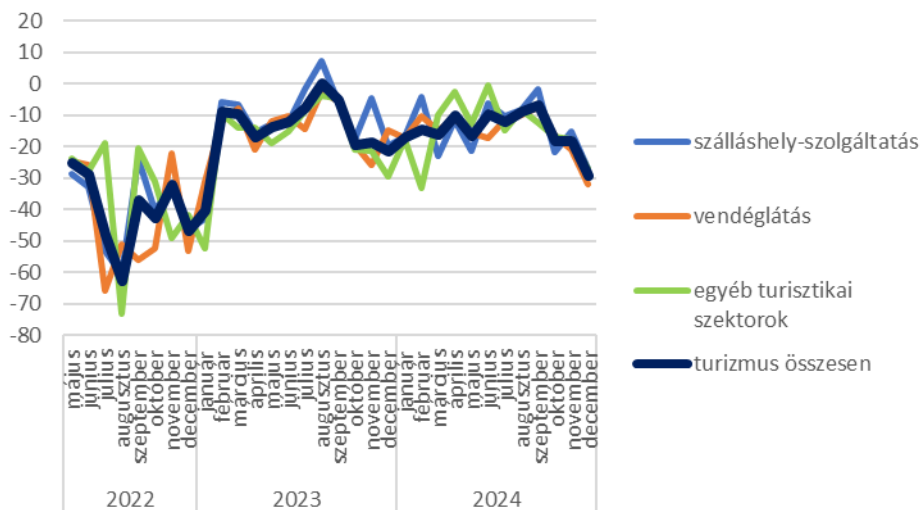
A működési költségek növekedésének mértéke az elmúlt 3 hónapban az előző év azonos időszakához mérten - 2024. december (megoszlás, %)



Forrás: GKI

A várt működési költségek indexe, mely a felmérés időpontjához képest mutatja e kiadások alakulását **a következő 3 hónapban**, -29 ponton áll, vagyis a vállalkozások **erőteljes költségemelkedést várnak**. Az index értéke 11 ponttal romlott az előző hónaphoz képest. A mutató értéke a szálláshely szolgáltatásban -27 pont (12 pontos romlás novemberhez képest), a vendéglátásban -32 pont (11 pontos romlás), míg az egyéb turisztikai szektorban -27 pont (9 pontos romlás).

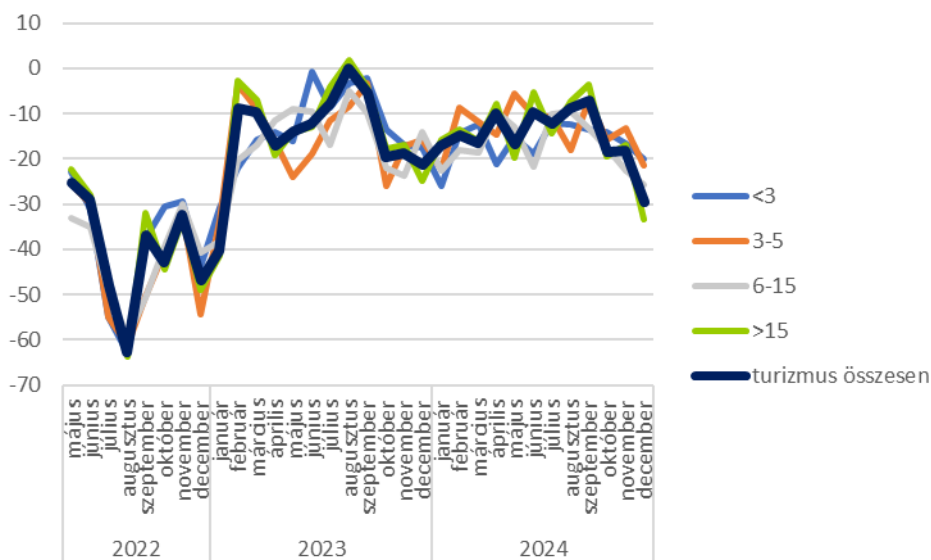
A működési költségek alakulása a következő 3 hónapban a jelenlegihez képest alszektorok szerint - 2022. május - 2024. december (pont)



Forrás: GKI

Megjegyzés: -100-tól +100-ig terjedő skálán (ahol -100 azt jelenti, hogy jelentősen nő, +100 pedig azt, hogy jelentősen csökken)

A működési költségek alakulása a következő 3 hónapban a jelenlegihez képest létszámkategória szerint - 2022. május - 2024. december (pont)



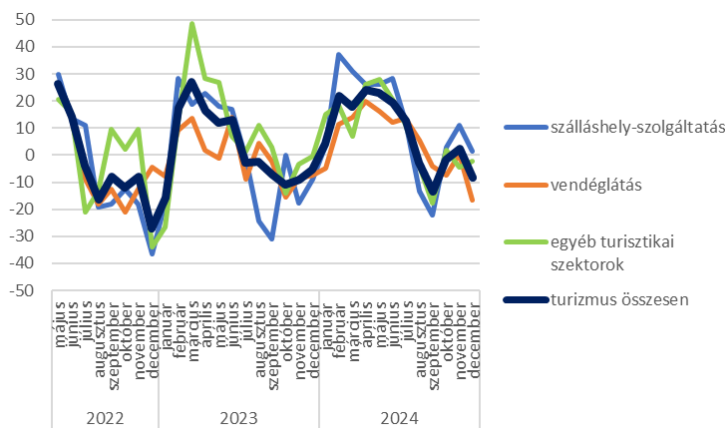
Forrás: GKI

Megjegyzés: -100-tól +100-ig terjedő skálán (ahol -100 azt jelenti, hogy jelentősen nő, +100 pedig azt, hogy jelentősen csökken)

Eredményesség

Az **üzleti tevékenység eredményének indexe** a jelenhez képest a következő három hónapra -8 ponton áll, mely **10 pontos csökkenést jelent novemberhez képest** (2023. decemberhez képest ez 3 ponttal alacsonyabb). **Novemberhez képest a szálláshelyszolgáltatásban 10 ponttal, a vendéglátásban 17 ponttal csökkent, míg az egyéb turisztikai szektorban 3 ponttal javult az eredményességi index (+1, -17, illetve -2 pontra).**

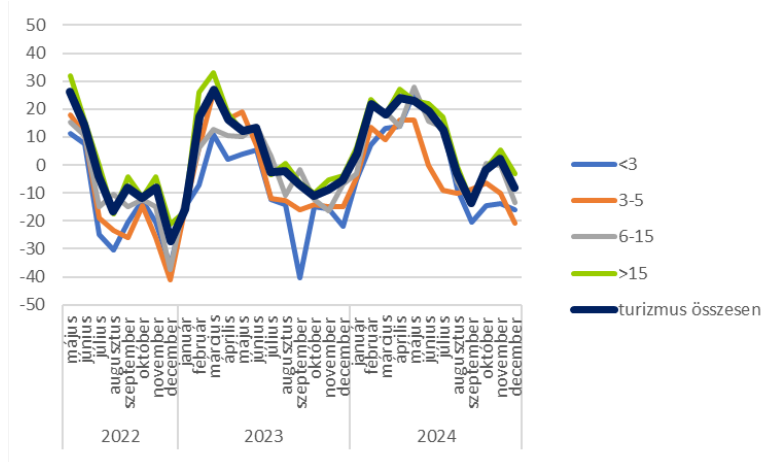
Az üzleti tevékenység eredményének alakulása a következő 3 hónapban a jelenlegihez képest alszektorok szerint - 2022. május - 2024. december (pont)



Forrás: GKI

Megjegyzés: -100-tól +100-ig terjedő skálán (ahol -100 azt jelenti, hogy jelentősen csökken, +100 pedig azt, hogy jelentősen nő)

Az üzleti tevékenység eredményének alakulása a következő 3 hónapban a jelenlegihez képest létszámkategória szerint - 2022. május - 2024. december (pont)



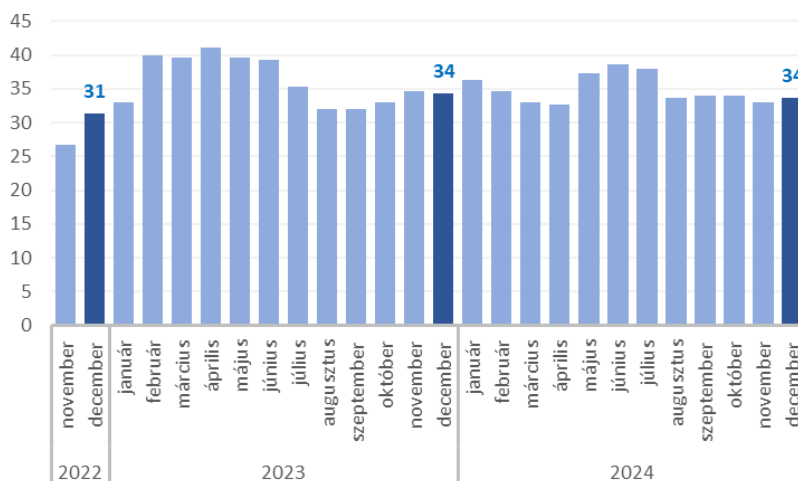
Forrás: GKI

Megjegyzés: -100-tól +100-ig terjedő skálán (ahol -100 azt jelenti, hogy jelentősen csökken, +100 pedig azt, hogy jelentősen nő)

Fejlesztések

A **turisztikai cégek 36%-a gondolkodik a következő 1 évben fejlesztésben**, mely magasabb arány, mint az 1 hónappal ezelőtt mért 30%, illetve magasabb, mint az egy évvel ezelőtti 34%.

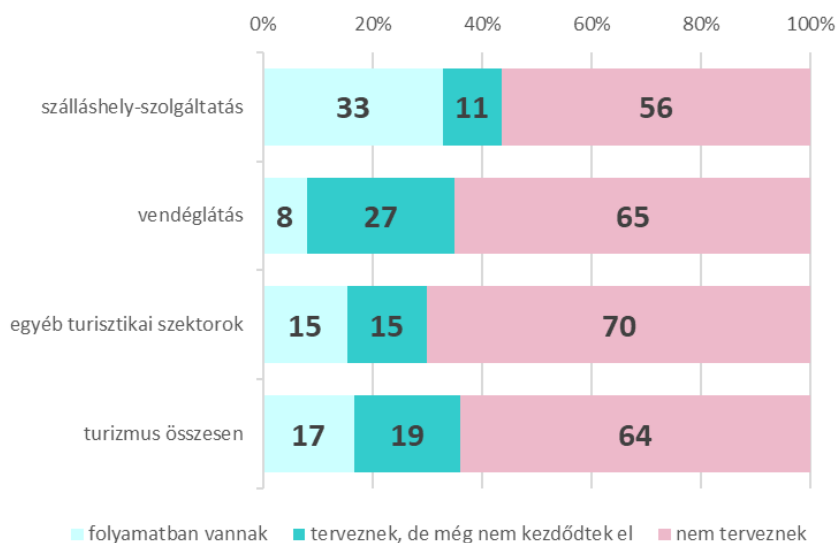
Fejlesztést tervező cégek aránya – 2022. november - 2024. december (%, 3 hónap mozgóátlaga)



Forrás: GKI

A szálláshely-szolgáltatásban működők 44%-a, a vendéglátásban működők 35%-a, az egyéb turisztikai szektorok cégeinek 30%-a fejleszt már most vagy a következő egy évben.

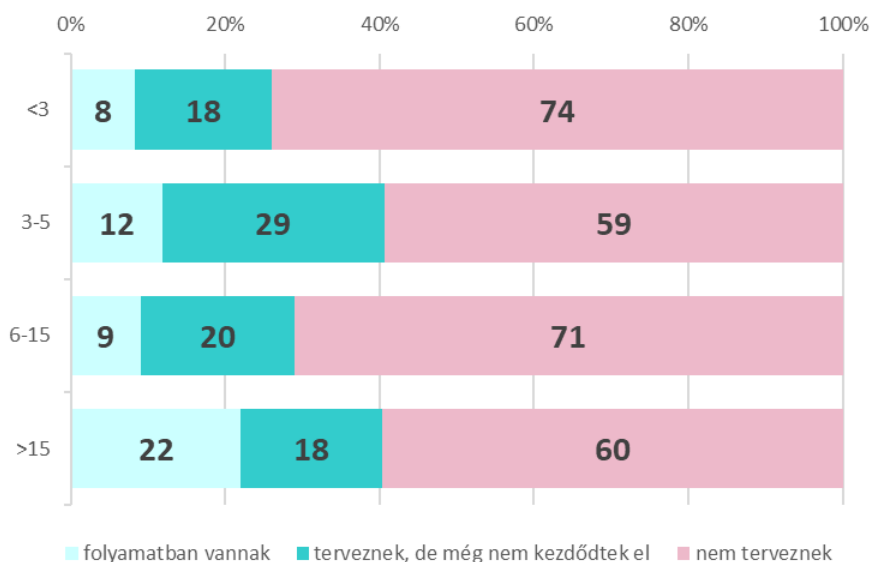
Fejlesztési tervek a következő 12 hónapban - 2024. december (megoszlás)



Forrás: GKI

Létszám kategóriák szerinti bontást vizsgálva a 15 fő felettiak 40%-a fejleszt a következő 12 hónapban, a 6-15 fősök 29%-a, a 3-5 fősök 41%-a, míg a 3 fő alattiak 26%-a tervez fejlesztést.

Fejlesztési tervek a következő 12 hónapban - 2024. december (megoszlás)



Forrás: GKI